

Opracowanie	
PROGNOZA ODDZIAŁYWANIA NA ŚRODOWISKO PROJEKTU „MIEJSCOWEGO PLANU ZAGOSPODAROWANIA PRZESTRZENNEGO DLA FRAGMENTU OBREBU GEODEZYJNEGO BARŁOŻNO W GMINIE SKÓRCZ”	
Egz. nr 1	
Autor	mgr Wojciech Kielb

Spis treści:

1. PODSTAWY PRAWNE PROGNOZY I METODY PROGNOZOWANIA	4
1.1. Podstawy prawne	4
1.2. Metody prognozowania.....	5
2. CHARAKTERYSTYKA USTALEŃ PROJEKTU „PLANU ...” I JEGO POWIĄZANIA Z INNYMI DOKUMENTAMI	6
2.1. Charakterystyka ustaleń projektu „Planu ...”	6
2.2. Powiązania projektu „Planu ...” z innymi dokumentami	10
3. STAN ŚRODOWISKA PRZYRODNICZEGO I JEGO POTENCJALNE ZMIANY	14
3.1. Struktura środowiska przyrodniczego.....	14
3.1.1. Położenie regionalne	14
3.1.2. Środowisko abiotyczne	14
3.1.3. Środowisko biotyczne	17
3.2. Procesy i powiązania przyrodnicze	19
3.3. Walory zasobowo-użytkowe środowiska.....	23
3.4. Zagrożenia przyrodnicze	23
3.5. Potencjalne zmiany stanu środowiska w przypadku braku realizacji projektu „Planu ...”	24
4. ANALIZA ISTNIEJĄCYCH PROBLEMÓW OCHRONY ŚRODOWISKA ISTOTNYCH Z PUNKTU WIDZENIA REALIZACJI PROJEKTU „PLANU ...”, W SZCZEGÓLNOŚCI NA OBSZARACH FORM OCHRONY PRZYRODY	25
4.1. Źródła i stan antropizacji środowiska przyrodniczego	25
4.2. Problemy ochrony przyrody.....	28
5. UWARUNKOWANIA OCHRONY ŚRODOWISKA KULTUROWEGO, ZABYTEKÓW, DÓBR KULTURY WSPÓŁCZESNEJ I KRAJOBRAZU KULTUROWEGO.....	30
6. ANALIZA CELÓW OCHRONY ŚRODOWISKA USTANOWIONYCH NA SZCZEBLU MIĘDZYNARODOWYM, WSPÓLNOTOWYM, KRAJOWYM I REGIONALNYM ISTOTNYCH Z PUNKTU WIDZENIA PROJEKTU „PLANU ...”	30
7. ANALIZA I OCENA PRZEWIDYWANYCH, ZNACZĄCYCH ODDZIAŁYWAŃ USTALEŃ PROJEKTU „PLANU ...” NA ŚRODOWISKO	36
7.1. Wprowadzenie	36
7.2. Powierzchnia ziemi (przypowierzchniowa warstwa litosfery, w tym gleby)	36
7.3. Wody powierzchniowe i podziemne.....	38
7.4. Powietrze atmosferyczne	39

7.5. Warunki akustyczne (hałas)	40
7.6. Klimat.....	41
7.7. Pole elektromagnetyczne	42
7.8. Gospodarka odpadami.....	42
7.9. Szata roślinna, fauna i różnorodność biologiczna.....	43
7.10. Formy ochrony przyrody, w tym obszary Natura 2000	44
7.11. Zasoby naturalne	44
7.12. Krajobraz.....	45
7.13. Zabytki i dobra materialne	45
7.14. Ludzie.....	46
7.15. Oddziaływanie skumulowane	46
7.16. Klasyfikacja oddziaływań projektu „Planu ...” na środowisko.....	47
8. INFORMACJE O MOŻLIWYM TRANSGRANICZNYM ODDZIAŁYWANIU USTALEŃ PROJEKTU „PLANU ...” NA ŚRODOWISKO	49
9. ROZWIĄZANIA MAJĄCE NA CELU ZAPOBIEGANIE, OGRANICZENIE LUB KOMPENSACJĘ PRZYRODNICZĄ NEGATYWNYCH ODDZIAŁYWAŃ NA ŚRODOWISKO, MOGĄCYCH BYĆ REZULTATEM REALIZACJI PROJEKTU „PLANU ...”, W SZCZEGÓLNOŚCI ODDZIAŁYWAŃ NA CELE I PRZEDMIOT OCHRONY OBSZARÓW NATURA 2000 ORAZ INTEGRALNOŚĆ TYCH OBSZARÓW	49
10. ROZWIĄZANIA ALTERNATYWNE DO ROZWIĄZAŃ ZAWARTYCH W PROJEKCIE „PLANU...”	50
11. PROPOZYCJE DOTYCZĄCE PRZEWIDYWANYCH METOD ANALIZY SKUTKÓW REALIZACJI POSTANOWIEŃ PROJEKTU „PLANU...” ORAZ CZĘSTOTLIWOŚCI JEJ PRZEPROWADZANIA.....	50
12. WSKAZANIE NAPOTKANYCH W PROGNOZIE TRUDNOŚCI WYNIKAJĄCYCH Z NIEDOSTATKÓW TECHNIKI LUB LUK WE WSPÓŁCZESNEJ WIEDZY	51
13. WYKAZ ŹRÓDEŁ INFORMACJI UWZGLĘDNIONYCH W PROGNOZIE	52
14. STRESZCZENIE PROGNOZY W JĘZYKU NIESPECJALISTYCZNYM	54

Załączniki tekstowe:

1. Uzgodnienie zakresu prognozy Regionalnego Dyrektora Ochrony Środowiska w Gdańsku z dnia 4 grudnia 2017 r. (RDOŚ–Gd-WPZ.411.17.21.2017.KS).
2. Uzgodnienie zakresu prognozy Państwowego Powiatowego Inspektora Sanitarnego w Starogardzie Gdańskim z dnia 19 grudnia 2017 r. (SE.VII/470/31/EB/17).
3. Oświadczenie autora „Prognozy ...”.

1. PODSTAWY PRAWNE PROGNOZY I METODY PROGNOZOWANIA

1.1. Podstawy prawne

Przedmiotem opracowania jest prognoza oddziaływania na środowisko projektu „Miejscowego planu zagospodarowania przestrzennego dla fragmentu obrębu geodezyjnego Barłożno w gminie Skórcz”, sporządzona na podstawie uchwały nr XIV/93/2016 Rady Gminy w Skórczu z dnia 28 października 2016 r.”. Projekt „Planu...” został opracowany przez Biuro Urbanistyczne DOM Kiełb-Stańczuk, Jaszczuk Skolimowska, sp. j. w Starogardzie Gdańskim.

Prognoza wykonana została na podstawie przepisów Ustawy z dnia 27 marca 2003 r. o planowaniu i zagospodarowaniu przestrzennym (t. j. Dz. U. 2018, poz. 1945 ze zm.) oraz Ustawy z dnia 3 października 2008 r. o udostępnianiu informacji o środowisku i jego ochronie, udziale społeczeństwa w ochronie środowiska oraz o ocenach oddziaływania na środowisko (t. j. Dz. U. 2018, poz. 2081 ze zm.).

Zgodnie z art. 17. Ustawy o planowaniu i zagospodarowaniu przestrzennym (t. j. Dz. U. 2018, poz. 1945 ze zm.) projekt planu miejscowego sporządza się wraz z prognozą oddziaływania na środowisko przyrodnicze. Celem prognozy jest określenie i ocena skutków dla środowiska przyrodniczego, które mogą wyniknąć z realizacji projektowanej funkcji terenu oraz przedstawienie rozwiązań eliminujących lub ograniczających potencjalne negatywne wpływy na środowisko.

Uzgodnienie dotyczące zakresu i stopnia szczegółowości informacji wymaganych w prognozie oddziaływania na środowisko wydane zostało na wniosek Wójta Gminy Skórcz, przez Regionalnego Dyrektora Ochrony Środowiska w Gdańsku (**załącznik 1**) i Państwowego Powiatowego Inspektora Sanitarnego w Starogardzie Gdańskim (**załącznik 2**).

Prognoza projektu „Miejscowego planu zagospodarowania przestrzennego dla fragmentu obrębu geodezyjnego Barłożno w gminie Skórcz”, zwanego dalej **projektem „Planu ...”**, zawiera następujące, podstawowe zagadnienia:

- charakterystykę ustaleń projektu „Planu ...”;
- diagnozę stanu środowiska przyrodniczego obszaru projektu „Planu ...” i jego otoczenia;
- analizę istniejących problemów ochrony środowiska istotnych z punktu widzenia realizacji projektu „Planu ...”, w szczególności na obszarach form ochrony przyrody;
- analizę celów ochrony środowiska ustanowionych na szczeblu międzynarodowym, wspólnotowym, krajowym i regionalnym istotnych z punktu widzenia projektu „Planu ...”;
- określenie i ocenę skutków wpływu realizacji ustaleń projektu „Planu ...” na poszczególne komponenty środowiska przyrodniczego we wzajemnym ich powiązaniu oraz na jakość życia i zdrowie ludzi na etapach realizacji i funkcjonowania;
- określenie i ocenę skutków wpływu realizacji ustaleń projektu „Planu ...” w ujęciu według charakteru ich oddziaływania na środowisko;
- rozwiązania mające na celu zapobieganie, ograniczenie lub kompensację przyrodniczą

-
- negatywnych oddziaływań na środowisko;
- propozycje dotyczące przewidywanych metod analizy skutków realizacji postanowień projektu „Planu ...” oraz częstotliwości jej przeprowadzania;
 - streszczenie w języku niespecjalistycznym.

1.2. Metody prognozowania

W „Prognozie ...” zastosowano następujące metody prognozowania:

- indukcyjno-opisową (od szczegółowych analiz po uogólniającą syntezę);
- analogii środowiskowych (na podstawie założenia o stałości praw przyrody);
- diagnozy stanu środowiska na podstawie kartowania terenowego jako punktu wyjścia ekstrapolacji w przyszłość.

Ww. metody opisane są m.in. w „Problemach Ocen Środowiskowych”.

Zgodnie z Ustawą z dnia 3 października 2008 r. o udostępnianiu informacji o środowisku i jego ochronie, udziale społeczeństwa w ochronie środowiska oraz o ocenach oddziaływania na środowisko (t. j. Dz. U. 2018, poz. 2081 ze zm.):

Art. 52. 1. Informacje zawarte w prognozie oddziaływania na środowisko, o których mowa w art. 51 ust. 2, powinny być opracowane stosownie do stanu współczesnej wiedzy i metod oceny oraz dostosowane do zawartości i stopnia szczegółowości projektowanego dokumentu oraz etapu przyjęcia tego dokumentu w procesie opracowywania projektów dokumentów powiązanych z tym dokumentem.

„Prognozę...” opracowano z wykorzystaniem następujących, podstawowych źródeł informacji:

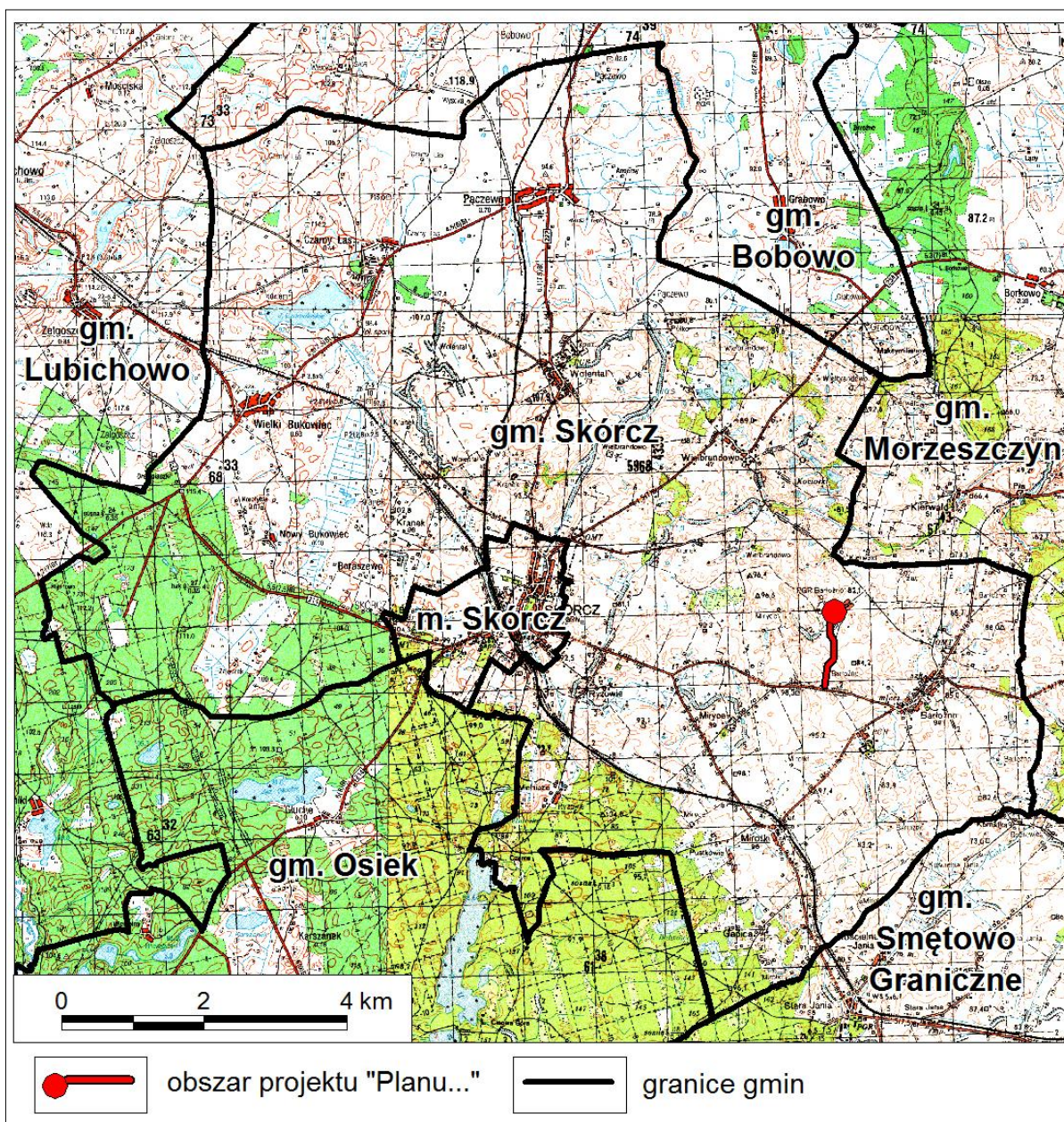
- materiałów archiwalnych urzędów i instytucji, związanych z problematyką ochrony środowiska, zwłaszcza Regionalnej Dyrekcji Ochrony Środowiska w Gdańsku i Wojewódzkiego Inspektoratu Ochrony Środowiska w Gdańsku;
- materiałów archiwalnych BPiWP „Proeko” w Gdańsku;
- materiałów publikowanych dotyczących zagadnień metodycznych ocen oddziaływania na środowisko;
- materiałów publikowanych dotyczących gminy Skórcz i jego regionalnego otoczenia;
- prawa powszechnego i miejscowego ochrony środowiska.

Wykaz wykorzystanych materiałów publikowanych, archiwalnych i aktów prawa zawiera rozdz. 13.

2. CHARAKTERYSTYKA USTALEŃ PROJEKTU „PLANU ...” I JEGO POWIĄZANIA Z INNYMI DOKUMENTAMI

2.1. Charakterystyka ustaleń projektu „Planu ...”

Obszar projektu „Planu ...” położony jest we wschodniej części gminy Skórcz (rys.1), obejmuje jej fragment położony w obrębie Barłożno. Projekt „Planu ...” obejmuje obszar o powierzchni prawie 10 ha.



Rys. 1 Położenie obszaru projektu „Planu ...” w gminie Skórcz.

Dla obszaru projektu „Planu...” nie był dotychczas sporządzony miejscowy plan zagospodarowania przestrzennego. Celem opracowania „Planu...” jest ustalenie przeznaczenia terenów oraz określenie sposobów ich zagospodarowania.

W projekcie „Planu ...” określono następujące **zasady ochrony i kształtowania ładu przestrzennego** (wybór):

- ustalono wymóg uwzględnienia terenów zieleni towarzyszącej zabudowie, z zachowaniem udziału powierzchni biologicznie czynnej;
- dopuszczono lokalizowanie zadań dla realizacji celów publicznych;
- obiekty stałe i tymczasowe o wysokości równej i wyższej od 50 m ponad poziom terenu, należy zgłaszać do właściwego organu wojskowego.

W projekcie „Planu ...” określono w zakresie **ochrony środowiska, w tym przyrody i krajobrazu kulturowego** m. in.:

- nakaz ochrony wartościowego drzewostanu, w tym o znaczeniu krajobrazowym oraz w maksymalnym stopniu zakrzaczeń oraz zadrzewień;
- przy realizacji ustaleń planu zapewnienie ochronę siedlisk gatunków roślin, zwierząt i grzybów objętych ochroną, zgodnie z przepisami odrębnymi;
- ustalono następujące standardy ochrony akustycznej w rozumieniu przepisów ustawy Prawo ochrony środowiska oraz rozporządzenia dot. dopuszczalnych poziomów hałasu w środowisku:
 - dla terenu MW – jak dla terenów zabudowy mieszkaniowej wielorodzinnej i zamieszkania zbiorowego;
 - dla terenu US i ZP – jak dla terenów rekreacyjno-wypoczynkowych.
- zakres uciążliwości dla środowiska prowadzonej działalności gospodarczo - usługowej należy ograniczyć do granic obszaru, do którego inwestor posiada tytuł prawny, nie dopuszcza się sytuowania w granicach planu przedsięwzięć z zakresu funkcji usługowych mogących zawsze znacząco oddziaływać na środowisko;
- wszelkie zmiany stosunków gruntowo-wodnych, towarzyszące realizacji ustaleń projektu „Planu...” nie mogą trwale, negatywnie oddziaływać na tereny sąsiednie, sposób odprowadzenia wód opadowych winien uwzględniać uwarunkowania terenów sąsiednich i nie może powodować na nich szkód.

W projekcie „Planu ...” określono także **zasady modernizacji, rozbudowy i budowy systemów infrastruktury technicznej** (wybór):

- zaopatrzenie w wodę: z istniejących wodociągów gminnych, należy uwzględnić przeciwpożarowe zaopatrzenie wodne, dopuszczono rozbudowę i modernizacje istniejących sieci;
- odprowadzanie ścieków: odprowadzenie ścieków bytowych do kanalizacji sanitarnej, nie dopuszczono tymczasowego odprowadzanie ścieków do zbiorników bezodpływowych lub przydomowych oczyszczalni ścieków; dopuszczono rozbudowę i modernizacje istniejących sieci;
- gospodarowanie wodami opadowymi i roztopowymi: odprowadzenie wód opadowych z obszaru planu do gruntu, zanieczyszczone należy podczyścić przed odprowadzeniem, w stopniu wymaganym przepisami odrębnymi;
- zasilanie w energię elektryczną: ustalono zasilanie energetyczne terenów objętych projektem „Planu...” poprzez istniejące i projektowane sieci średnich i niskich napięć;

dopuszczono sytuowanie nowych stacji transformatorowych oraz skablowanie istniejących linii, wzdłuż linii SN15 kV obowiązuje pas technologiczny o szerokości 14 m (po 7 m w obie strony od osi linii);

- zaopatrzenie w ciepło: z nieemisyjnych lub niskoemisyjnych, indywidualnych źródeł ciepła;
- zaopatrzenie w gaz: z indywidualnych źródeł, dopuszczono lokalizację sieci gazowych w liniach rozgraniczających dróg;
- infrastruktura telekomunikacyjna: dopuszczono rozbudowę i modernizację istniejących sieci infrastruktury telekomunikacyjnej i sieci szerokopasmowych oraz przyłączy do obiektów budowlanych;
- gospodarka odpadami: wg przepisów odrębnych zawartych w ustawie o odpadach oraz zgodnie z przepisami lokalnymi;
- dopuszczono sytuowanie w granicach obszaru projektu „Planu...” stosowanie indywidualnych prosumenckich urządzeń, mikroinstalacji w rozumieniu przepisów odrębnych dotyczących odnawialnych źródeł energii.

Na obszarze projektu „Planu ...” podstawowe rodzaje przeznaczenia terenu są następujące:

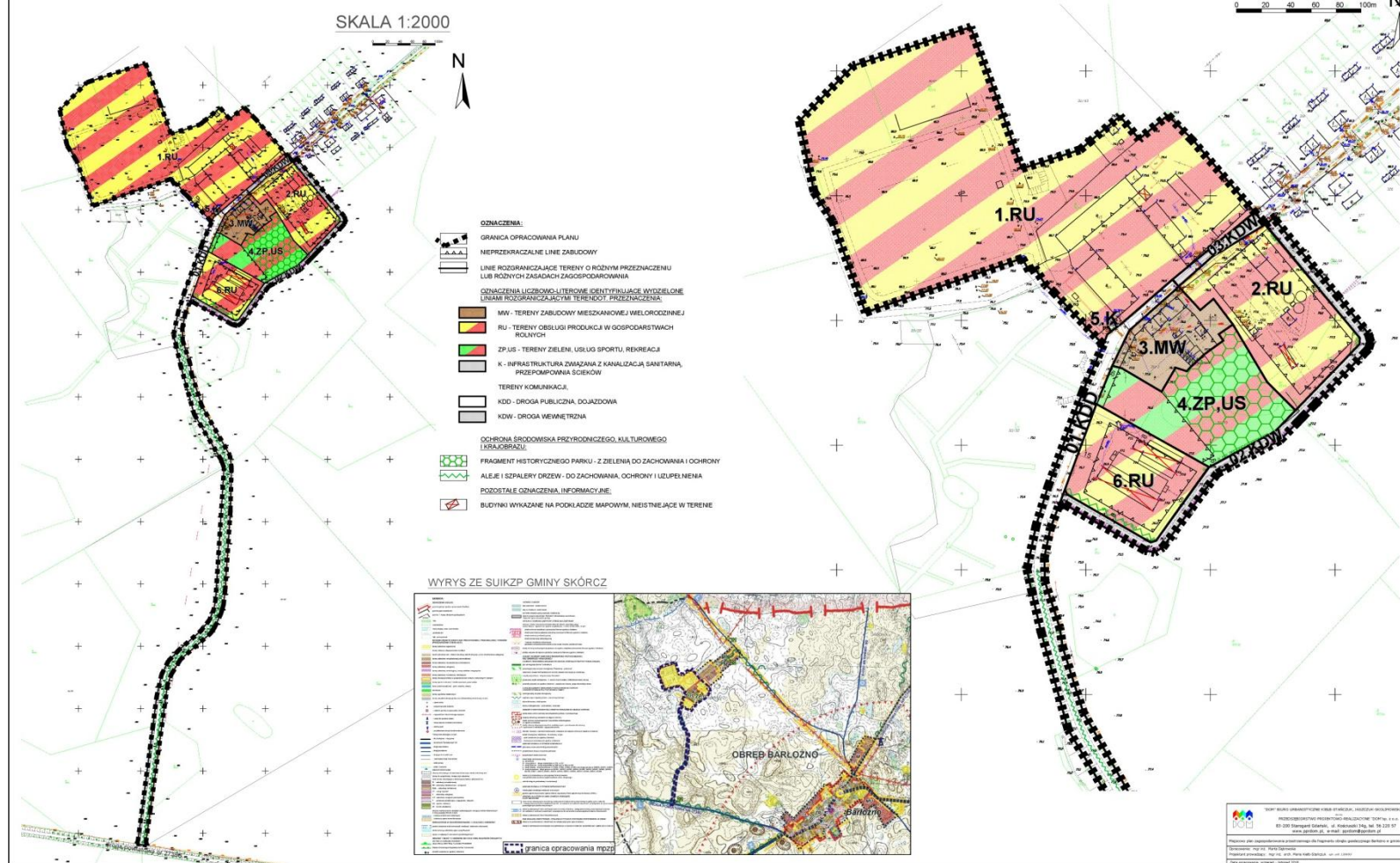
- a) MW – tereny zabudowy mieszkaniowej wielorodzinnej,
- b) RU – tereny obsługi produkcji w gospodarstwach rolnych,
- c) ZP,US – tereny zieleni, usług sportu i rekreacji,
- d) K – infrastruktura związana z kanalizacją sanitarną, przepompownia ścieków,
- e) KDD – tereny komunikacyjne, dróg publicznych – drogi dojazdowe,
- f) KDW – tereny komunikacyjne - dróg wewnętrznych.

W projekcie „Planu...” wyznaczono nowe tereny zieleni, usług sportu i rekreacji. Pozostałe tereny pozostają w dotychczasowym użytkowaniu (rys. 2).

GMINA SKÓRCZ

Miejscowy plan zagospodarowania przestrzennego dla fragmentu obrębu geodezyjnego Barłożno w gminie Skórcz

Załącznik graficzny nr 1
do Uchwały Rady Gminy Skórcz
nr ... / ... / 18 z dnia 2018 r.



2.2. Powiązania projektu „Planu ...” z innymi dokumentami¹

Koncepcja przestrzennego zagospodarowania kraju 2030

W zakresie zagospodarowania i ładu przestrzennego najważniejszym dokumentem strategicznym Polski jest aktualnie „Koncepcja przestrzennego zagospodarowania kraju do roku 2030” (uchwała Radę Ministrów z dnia 13.12.2011 r.), określająca zasady prowadzenia polityki przestrzennej przede wszystkim w oparciu o ustrojową zasadę zrównoważonego rozwoju i wynikające z niej zasady planowania publicznego tj.:

- zasadę racjonalności ekonomicznej;
- zasadę preferencji regeneracji (odnowy) nad zajmowaniem nowych obszarów pod zabudowę;
- zasadę przezorności ekologicznej;
- zasadę kompensacji ekologicznej;
- zasadę hierarchiczności celów zapewniająca koordynację działalności wszystkich podmiotów podejmujących decyzję z poszanowaniem subsydiarności organizacji władz samorządowych;
- zasada dynamicznego strefowania i wyznaczania obszarów planistycznych;
- zasada partycypacji społecznej (szerokiej i aktywnej).

W „KPZK 2030” wskazano sześć ściśle powiązanych i dopełniających się wzajemnie celów. Spośród nich dla obszaru projektu „Planu...” można odnieść następujące działania szczegółowe służące realizacji celów rozwoju określonych w „KPZK 2030”:

- wspomaganie spójności terytorialnej, w tym wspomaganie restrukturyzacji obszarów wiejskich;
- regionalna integracja funkcjonalna, wspomaganie rozprzestrzeniania się procesów rozwojowych na obszary poza głównymi miastami oraz budowanie potencjału dla specjalizacji terytorialnej, w tym integracja przestrzenna i funkcjonalna obszarów wiejskich, wspomaganie rozwoju specjalizacji terytorialnej;
- wspomaganie spójności w specyficznych obszarach problemowych, w tym wspomaganie obszarów o najniższym poziomie dostępu do dóbr i usług warunkujących możliwości rozwojowe.
- poprawa dostępności ośrodków subregionalnych i obszarów wiejskich oraz poprawa dostępności do obszarów o najniższym poziomie dostępności czasowej do największych miast.
- racjonalizacja gospodarowania ograniczonymi zasobami wód powierzchniowych i podziemnych kraju, w tym zapobieganie występowaniu deficytu wody na potrzeby ludności i rozwoju gospodarczego;
- wdrożenie działań mających na celu osiągnięcie i utrzymanie dobrego stanu i potencjału wód i związanych z nimi ekosystemów;

¹Dokumenty z zakresu ochrony środowiska omówiono w rozdz. 6

- zwiększenie poziomu bezpieczeństwa przeciwpowodziowego i zwiększenie dyspozycyjnych zasobów wodnych oraz przeciwdziałanie skutkom suszy.

Przedmiotem polityki przestrzennego zagospodarowania kraju jest całe jego terytorium, a jej cele i instrumenty są różnicowane w zależności od specyfiki poszczególnych obszarów funkcjonalnych i ukierunkowane na wykorzystanie ich specyficznego potencjału geograficznego, dla osiągnięcia celów rozwojowych kraju. Projekt „Planu...” ukierunkowany jest na wykorzystanie potencjału fragmentu gminy Skórcz, dla osiągnięcia jej celów rozwojowych, co będzie stanowić wkład w rozwój kraju.

W KPZK 2030 wskazano sześć ściśle powiązanych i dopełniających się wzajemnie celów oraz szereg działań służących ich realizacji. W odniesieniu do zapisów projektu „Planu ...” największe znaczenie ma: *Cel. 2 Poprawa spójności wewnętrznej i terytorialne równoważenie rozwoju kraju poprzez promowanie integracji funkcjonalnej, tworzenie warunków dla rozprzestrzeniania się czynników rozwoju, wielofunkcyjny rozwój obszarów wiejskich oraz wykorzystanie potencjału wewnętrznego wszystkich terytoriów.*

Większość obszaru projektu „Planu...” zgodnie z jego zapisami pozostanie w dotychczasowym użytkowaniu. Nową funkcję będzie pełnił teren 4.ZP,US (teren zieleni, usług sportu i rekreacji), uzyskany po rozbiórce zabudowań rolniczych.

Plan zagospodarowania przestrzennego województwa pomorskiego 2030

„Plan zagospodarowania przestrzennego województwa pomorskiego 2030” (Uchwała Nr 318/XXX/16 Sejmiku Województwa Pomorskiego z dnia 29 grudnia 2016 r.) określa politykę przestrzenną województwa i wyznacza:

- wizję zagospodarowania przestrzennego w perspektywie długookresowej (do roku 2030) oraz sposób jej realizacji;
- zasady kształtowania struktury funkcjonalno-przestrzennej województwa;
- najważniejsze zmiany w przestrzeni w odniesieniu do głównych elementów istniejącego i planowanego zagospodarowania, ze wskazaniem instrumentów realizacyjnych (w perspektywie do roku 2020 i postulowane działania inwestycyjne po 2020).

Podstawowe zasady polityki przestrzennego zagospodarowania województwa określone w „Planie zagospodarowania przestrzennego województwa pomorskiego 2030” (2016) są następujące :

- 1) **zasada racjonalności ekonomicznej** - oznacza, że w ramach prowadzenia polityki przestrzennej uwzględniana jest ocena korzyści i strat społecznych, gospodarczych, środowiskowych i przestrzennych w długim okresie czasu;
- 2) **zasada oszczędnego i efektywnego gospodarowania przestrzenią** - oznacza intensyfikację procesów urbanizacyjnych na obszarach już zagospodarowanych, tak aby minimalizować ekspansję zabudowy na nowe tereny;
- 3) **zasada minimalizowania energochłonności struktur** - polegająca na kształtowaniu racjonalnych - z punktu widzenia transportu i konsumpcji energii - struktur przestrzennych;
- 4) **zasada przezroczności ekologicznej** - oznacza, stosowanie wszelkich możliwych środków zapobiegawczych w sytuacjach, gdy nie jest w pełni rozpoznany negatywny wpływ sposobu zagospodarowania na środowisko;

- 5) **zasada kompensacji ekologicznej** - polega na takim zarządzaniu przestrzenią, aby zachować zasoby biologiczne i równowagę przyrodniczą oraz wyrównywać szkody w środowisku wynikające z rozwoju przestrzennego, wzrostu poziomu urbanizacji i inwestycji niezbędnych ze względów społeczno-gospodarczych, a pozbawionych alternatywy neutralnej przyrodniczo;
- 6) **zasada zintegrowanej ochrony** - polega na integralnej ochronie wartości przyrodniczych, kulturowych i krajobrazu dla utrzymania równowagi środowiska i poprawy warunków i jakości życia;
- 7) **zasada spójności terytorialnej** - polega na kształtowaniu przestrzeni w oparciu o rozwój **unikatowego** potencjału poszczególnych terytoriów dla osiągnięcia celów rozwojowych, w tym spójności wewnętrznej dzięki zintegrowanemu zarządzaniu rozwojem;
- 8) **zasada redukcji napięć i konfliktów** - polega na takim kształtowaniu przestrzeni, aby minimalizować negatywne skutki ekologiczne, społeczne, gospodarcze oraz estetyczne zagospodarowania przestrzennego na styku obszarów o różnych funkcjach i sposobach zagospodarowania, przez przyjmowanie rozwiązań najmniej kolizyjnych;
- 9) **zasada udziału społeczeństwa w planowaniu przestrzennym** - polega na włączaniu społeczności regionalnej i lokalnych w proces kształtowania przestrzeni.

W „Planie zagospodarowania przestrzennego województwa pomorskiego 2030” (2016) wyznaczono cztery główne cele. Są to:

- **C1. Wysoka jakość przestrzeni zamieszkania i pracy.**
- **C2. Konkurencyjna oraz wielofunkcyjna przestrzeń gospodarcza i bezpieczeństwo.**
- **C3. Zachowane zasoby i walory środowiska.**
- **C4. Uruchomione potencjały rozwojowe obszarów funkcjonalnych.**

W nawiązaniu do projektu „Planu ...” największe znaczenie ma kierunek **K.1.1.** w ramach celu **C1**, tzn. **K.1.1. Kształtowanie struktur sieci osadniczej zgodnie z wymogami ładunku przestrzennego.**

Projekt „Planu ...” uwzględnia zasady polityki przestrzennego zagospodarowania województwa oraz cele i kierunki określone w „Planie zagospodarowania przestrzennego województwa pomorskiego 2030” (2016).

Strategia rozwoju gminy Skórcz na lata 2016-2024

„Strategię rozwoju gminy Skórcz na lata 2016-2024” przyjęto uchwałą nr XXXIX/293/2017 Rady Gminy Skórcz z dnia 23 listopada 2015 r. Zawarta w „Strategii ...” wizja gminy Skórcz jest następująca: *Gmina Skórcz – gościnna gmina, w której warto mieszkać, odpoczywać i inwestować. Gmina wykorzystująca możliwości rozwoju w branżach związanych z rolnictwem (produkcja, przetwórstwo, usługi).*

W odniesieniu do ustaleń projektu „Planu ...” największe znaczenie ma program operacyjny **2.4 Wyposażenie sołectw w niezbędną infrastrukturę rekreacyjno-sportową** – oraz działania szczegółowe 2.4.1. *Budowa i przebudowa boisk sportowych* oraz 2.4.2. *Wybudowanie placów zabaw i siłowni na powietrzu* ze względu na kształtowanie na obszarze projektu „Planu ...” terenu zieleni, usług sportu i rekreacji 4.ZP,US.

Studium uwarunkowań i kierunków zagospodarowania przestrzennego gminy Skórcz

Dla gminy obowiązuje „Studium uwarunkowań i kierunków zagospodarowania przestrzennego gminy Skórcz”, przyjęte Uchwałą Nr VII/44/2015 Rady Gminy Skórcz z dnia 27 listopada 2015 r. Obszar objęty projektem „Planu...” to fragment zabudowy wsi Barłożno, związany z produkcją rolną oraz obsługą rolnictwa, a także z zespołem zabudowy mieszkaniowej wielorodzinnej.

Przewidziane w projekcie „Planu...” funkcje są zgodne z kierunkami zagospodarowania przestrzennego zapisanymi w „Studium uwarunkowań i kierunków zagospodarowania przestrzennego gminy Skórcz” (2015).

Opracowanie ekofizjograficzne podstawowe gminy Skórcz dla potrzeb „Studium uwarunkowań i kierunków zagospodarowania przestrzennego” (2014)

W 2014 r. wykonane zostało „Opracowanie ekofizjograficzne podstawowe gminy Skórcz dla potrzeb „Studium uwarunkowań i kierunków zagospodarowania przestrzennego”. W „Opracowaniu ...” (2014) zwrócono uwagę m. in. na *lokalizację nowego zainwestowania w obrębie istniejących struktur osadniczych i w ich bezpośrednim sąsiedztwie*, co zostało uwzględnione w projekcie „Planu...”.

Przewidziane w projekcie „Planu...” nowe zainwestowanie terenu 4.ZP,US zieleni, usług sportu i rekreacji znajduje się w obrębie istniejących struktur osadniczych wsi Barłożno.

3. STAN ŚRODOWISKA PRZYRODNICZEGO I JEGO POTENCJALNE ZMIANY

3.1. Struktura środowiska przyrodniczego

3.1.1. Położenie regionalne

Obszar projektu „Planu...” położony jest we wschodniej części gminy Skórcz, w powiecie starogardzkim, w województwie pomorskim.

Obszar projektu „Planu...” położony jest w południowej części mezoregionu Pojezierze Starogardzkie.

Pojezierze Starogardzkie stanowi względnie duże i jednorodne powierzchnie wysoczyzn morenowych falistych i równinnych, wzniesione średnio 60 -100 m n.p.m. Zbudowane są one przeważnie z glin, z żyznymi glebami brunatnymi, użytkowanymi jako grunty orne. Podstawowe urozmaicenie struktur środowiska przyrodniczego wprowadzają tu doliny rzek, a zwłaszcza doliny Wierzycy i jej dopływów: Więcisy, Węgiernicy i Janki oraz dolina Motławy i jej dopływu Szpęgawy. W rejonie dolin ma miejsce największe zróżnicowanie terenu. Występuje tu także koncentracja lasów, wśród których przeważają zbiorowiska liściaste: buczyny, grądy i łągi. Środowisko przyrodnicze Pojezierza Starogardzkiego jest w dużym stopniu zantropizowane. Wynika to przede wszystkim z wielowiekowego użytkowania rolniczego większości obszarów regionu.

3.1.2. Środowisko abiotyczne

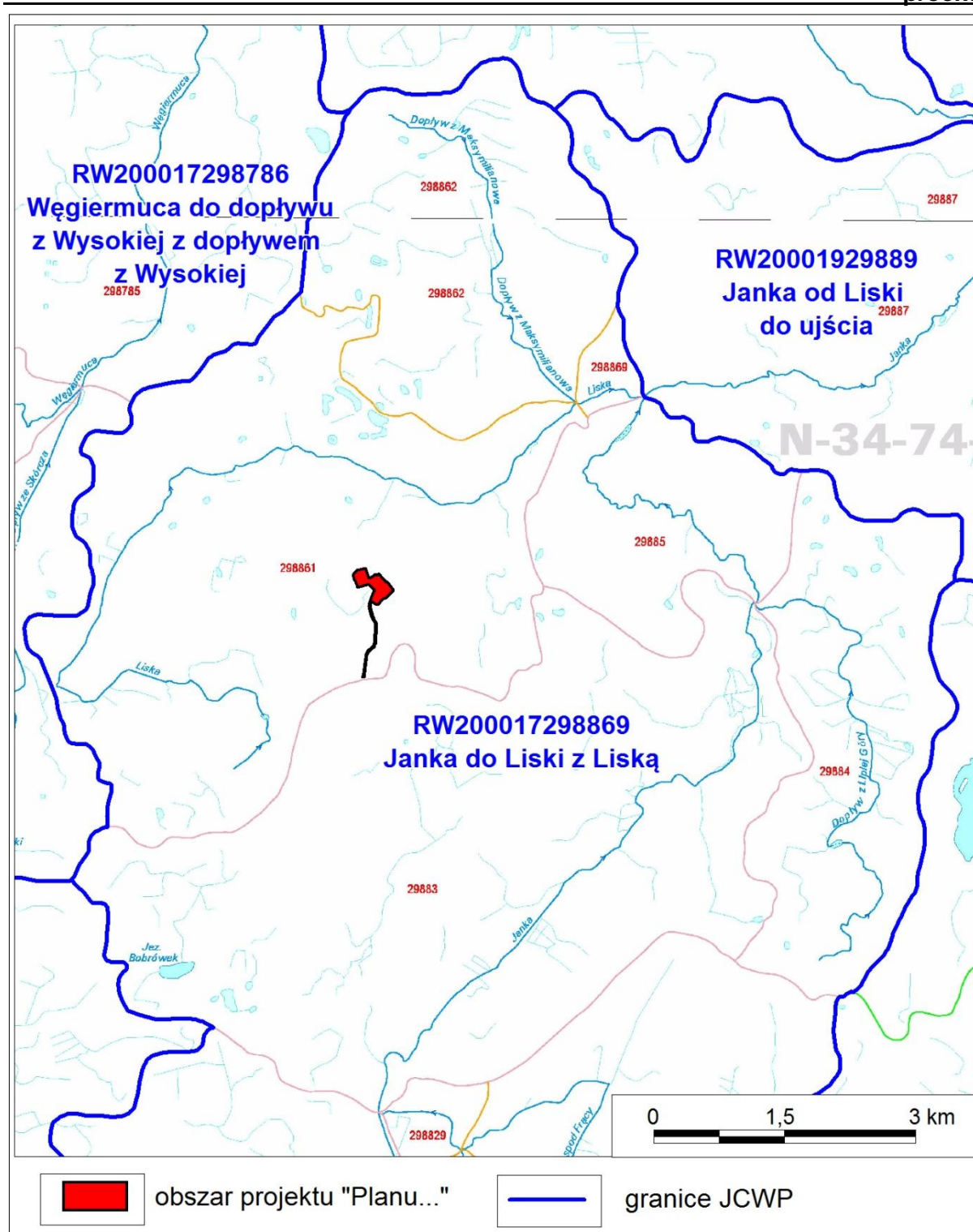
Rzeźba terenu, budowa geologiczna

Obszar projektu „Planu...” położony jest w obrębie wysoczyzny morenowej. Najniżej położony teren znajduje się w północnym fragmencie obszaru projektu „Planu...”, na wysokości ok. 77 m n.p.m., najwyżej położony na południowym skraju na wysokości ok. 87 m n.p.m. Obszar charakteryzuje się mało urozmaiconą rzeźbą terenu. Powierzchnia terenu nachylona jest w kierunku północnym.

Wody powierzchniowe

Na obszarze projektu „Planu ...” nie występują ciek i zbiorniki wodne.

Pod względem hydrograficznym obszar projektu „Planu...” położony jest w zlewni Wierzycy, w obrębie jednolitej części wód powierzchniowych PLRW200017298869 „Janka do Liski z Liską” (rys. 3). Rzeka Liska przepływa w minimalnej odległości ok. 1 km na północ od obszaru projektu „Planu...”.



Rys. 3. Położenie obszaru projektu „Planu...” na tle JCWP powierzchniowych.

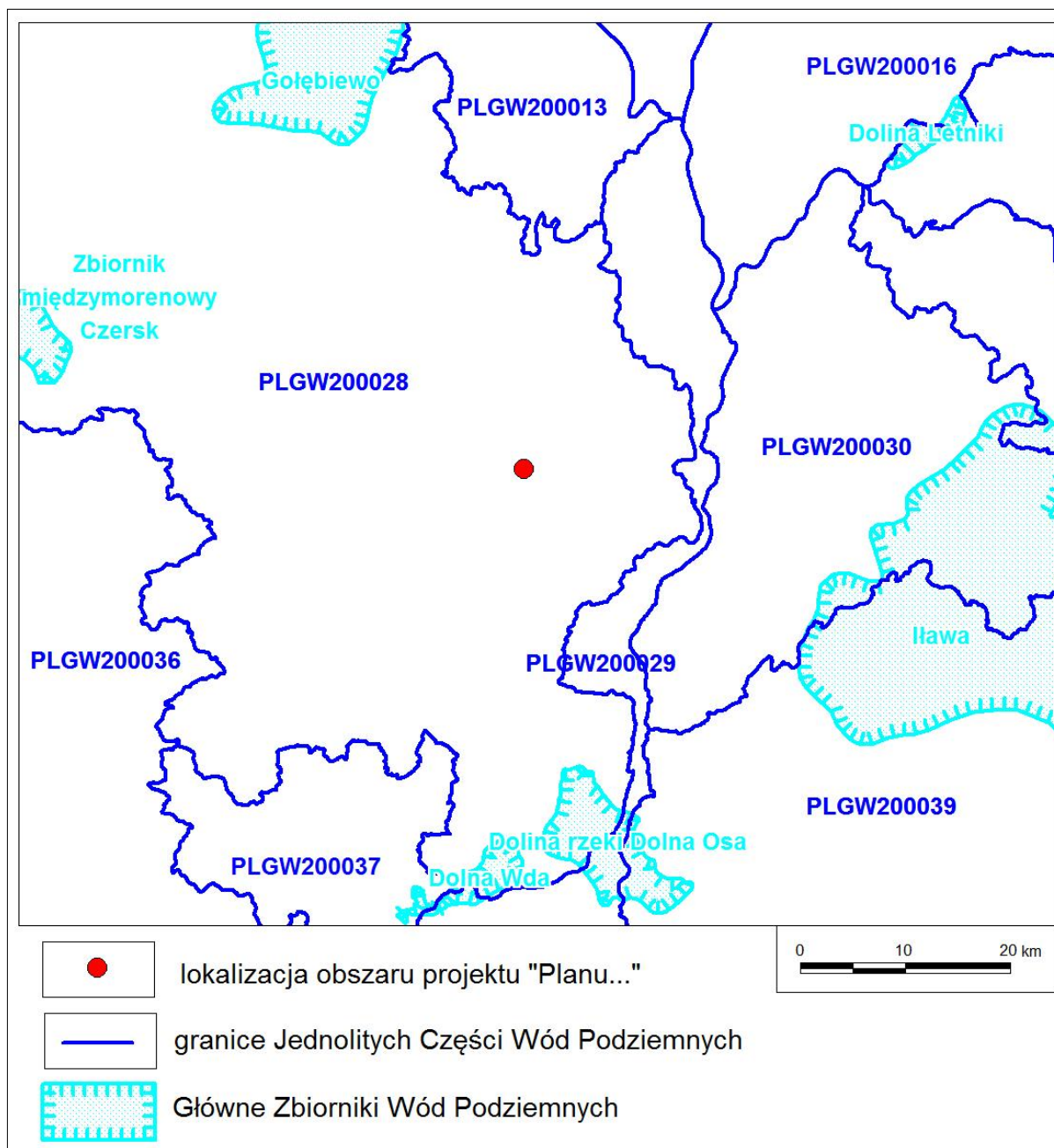
Źródło: <http://www.kzgw.gov.pl/>

Źródłem danych hydrograficznych jest Mapa Podziału Hydrograficznego Polski wykonana przez Zakład Hydrografii i Morfologii Koryt Rzecznych Instytutu Meteorologii i Gospodarki Wodnej na zamówienie Ministra Środowiska i sfinansowana ze środków Narodowego Funduszu Ochrony Środowiska i Gospodarki Wodnej.

Wody podziemne

Obszar projektu „Planu...” położony jest w obrębie jednolitej części wód podziemnych: nr 28 – kod PLGW600028. Obszar JCWPd 28 obejmuje zlewnie Wdy i Wierzycy (rys. 4). W granicach JCWPd 28 występują czwartorzędowe piętra wodonośne o znaczeniu użytkowym. Międzyglinowe poziomy wodonośne piętra czwartorzędowego stanowią podstawowe źródło zaopatrzenia w wodę pitną.

Obszar projektu „Planu ...” znajduje się poza zasięgiem głównych zbiorników wód podziemnych. Najbliższy GZWP „Dolina rzeki Dolna Osa” znajduje się w odległości ok. 29,5 km na południe od obszaru projektu „Planu ...”.



Rys. 4 Położenie obszaru projektu „Planu ...” na tle podziału na jednolite części wód podziemnych.

Źródło: Centralna Baza Danych Geologicznych. PIG.

Warunki klimatyczne

Według podziału klimatycznego Polski (Woś 1999) gmina Skórcz leży w granicach regionu IV – Dolnej Wisły. Charakteryzuje się on znaczną odrębnością stosunków klimatycznych w porównaniu z terenami leżącymi na wschód i zachód od niego. Region ten obejmuje zachodnią część Pojezierza Iławskiego, obszar Żuław Wiślanych i Zalewu Wiślanego, wschodnią część Pobrzeża Kaszubskiego i Starogardzkiego. Specyfiką stosunków pogodowych tego obszaru jest względnie częste pojawianie się pogody chłodnej z dużym zachmurzeniem bez opadu. W porównaniu z innymi regionami znaczna frekwencją odznacza się tutaj pogoda przymrozkowa bardzo chłodna z dużym zachmurzeniem bez opadu. Mniej liczne są tutaj dni przymrozkowe umiarkowanie zimne i zarazem pogodne bez opadu.

W regionie klimatycznym IV – Dolnej Wisły, średnia liczba dni typów pogody wynosi (Woś 1999):

- ciepłej ok. 255 dni;
- przymrozkowej ok. 71 dni;
- mroźnej ok. 38 dni;
- słonecznej ok. 36 dni;
- pochmurnej ok. 200 dni;
- z dużym zachmurzeniem ok. 128 dni;
- bez opadu ok. 198 dni;
- z opadem ok. 166 dni.

3.1.3. Środowisko biotyczne

Szata roślinna

Na obszarze projektu „Planu...” występują:

- aleje i szpalery drzew wzdłuż drogi oznaczonej na rysunku projektu „Planu...” jako 01.KDD;
- zieleń wysoka historycznego parku w obrębie terenu 4.ZP,US;
- pojedyncze drzewa i zakrzaczenia;
- ekosystemy terenów przekształconych antropogenicznie – zbiorowiska roślinności synantropijnej i ruderalnej.

Użytkowanie terenu i szatę roślinną obszaru przedstawia ortofotomapa - rys. 5.

W sąsiedztwie obszaru projektu „Planu...” przeważają agrocenozy gruntów rolnych, natomiast na północnym wschodzie sąsiedztwo stanowi zabudowa mieszkaniowa z towarzyszącą zabudową gospodarczą.



Rys.5 Obszar projektu „Planu...” na tle ortofotomapy. (źródło: geoportal.gov.pl)

Fauna

Fauna rejonu obszaru projektu „Planu ...” nie była dotąd przedmiotem badań i jest nierozpoznana. Ze względu na silną antropizację środowiska obszaru projektu „Planu...” i położenie w otoczeniu terenów rolniczych i zainwestowanych, występująca tu fauna jest zapewne uboga, typowa dla terenów wiejskich. Reprezentują ją przede wszystkim synantropijne gatunki ptaków, pospolite gryzonie (ssaki) i owady.

3.2 Procesy i powiązania przyrodnicze

Spośród procesów przyrodniczych najistotniejsze znaczenie w aspekcie zagospodarowania przestrzennego terenu mają procesy geodynamiczne, hydrologiczne i ekologiczne.

Ze względu na ukształtowania powierzchni projektu „Planu...” (brak terenów nachylonych) nie występują tu przejawy procesów geodynamicznych (morfodynamiki).

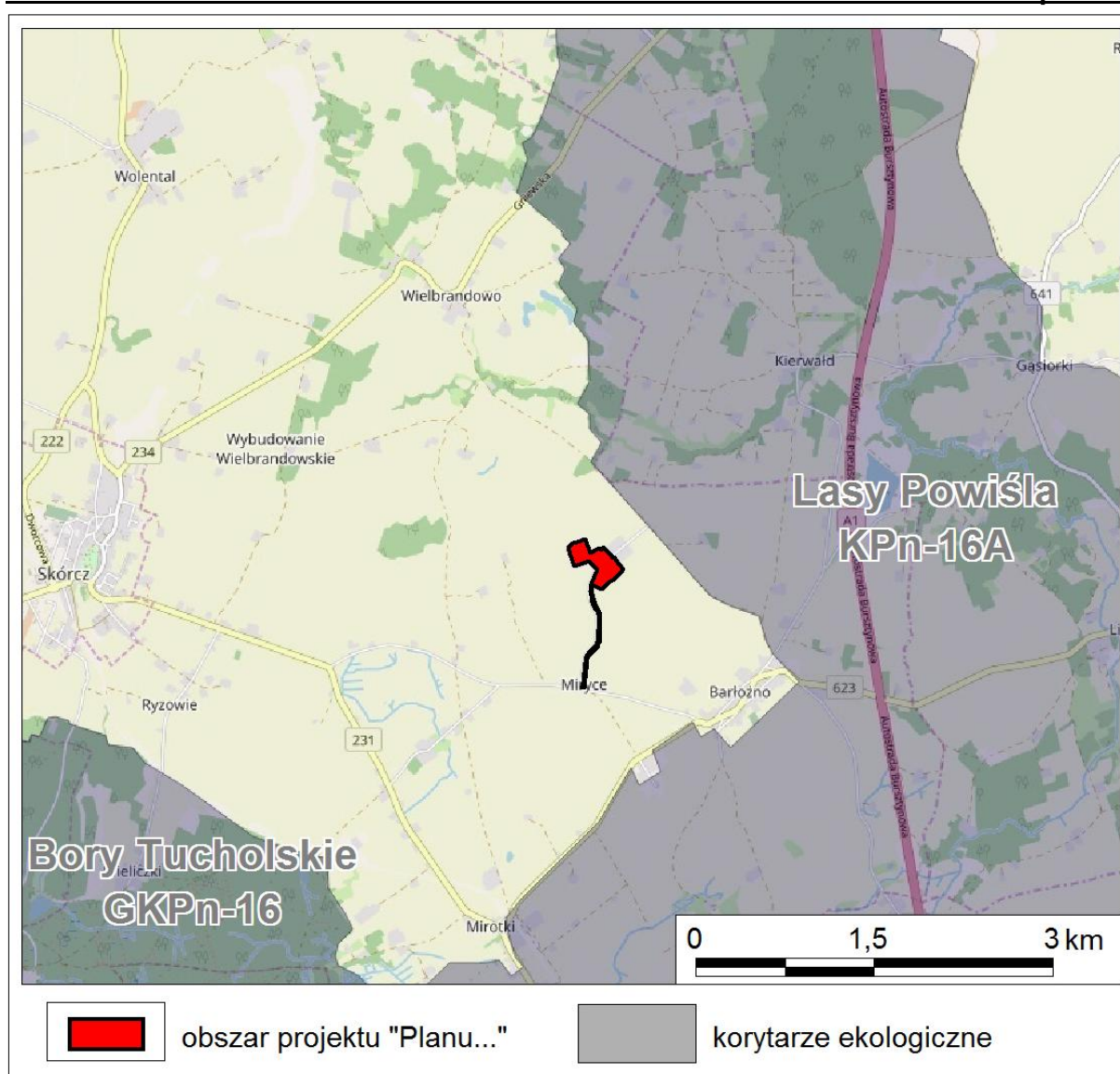
Wody z obszaru projektu „Planu...” spływają w kierunku północnym w kierunku Liski. Spośród podstawowych ogniw obiegu wody występują tu ponadto opady atmosferyczne, infiltracja, odpływ podziemny i parowanie.

Spośród procesów ekologicznych, lokalnie na obszarze projektu „Planu...” może występować sukcesja roślinności, której przeciwdziałają głównie zabiegi agrotechniczne.

Korytarze ekologiczne

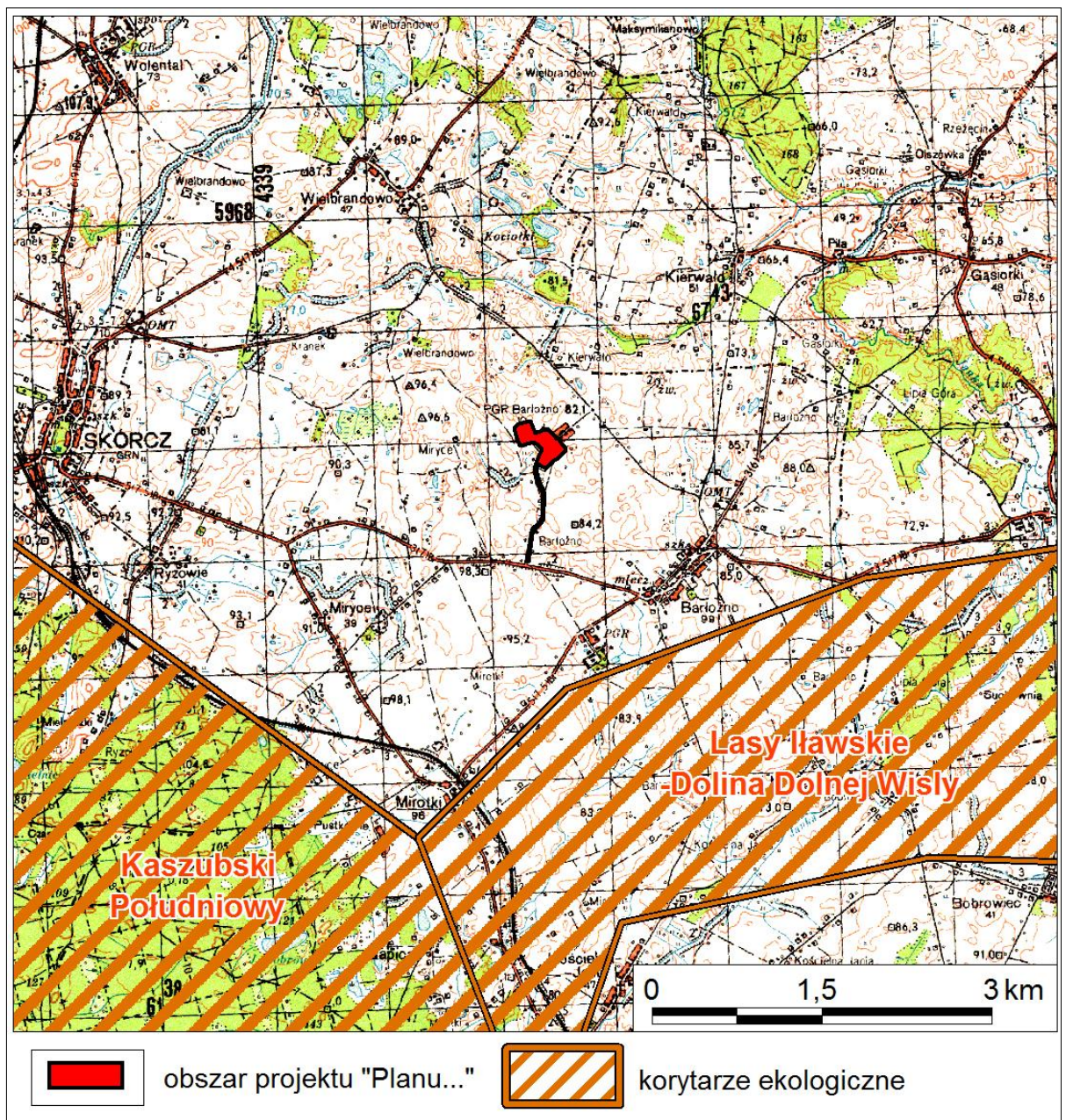
Zgodnie z Ustawą z dnia 16 kwietnia 2004 r. o ochronie przyrody (t. j. Dz. U. 2018, poz. 1614 ze zm. art.5, p.2) (...) ***korytarz ekologiczny to obszar umożliwiający migrację roślin, zwierząt lub grzybów.***

„Projekt korytarzy ekologicznych łączących Europejską Sieć Ekologiczną Natura 2000 w Polsce” (Jędrzejewski i in. 2011) to koncepcja korytarzy ekologicznych dla obszaru całej Polski, dostępna na www.korytarze.pl. Jej celem było stworzenie praktycznego narzędzia dla ochrony siedlisk i gatunków zagrożonych fragmentacją środowiska, wykorzystywanego w planowaniu przestrzennym i projektowaniu inwestycji liniowych. Według tej koncepcji obszar projektu „Planu...” znajduje się poza zasięgiem korytarza ekologicznego pn. „Lasy Powiśla KPn-16A” w minimalnej odległości ok. 0,4 km (rys. 6).



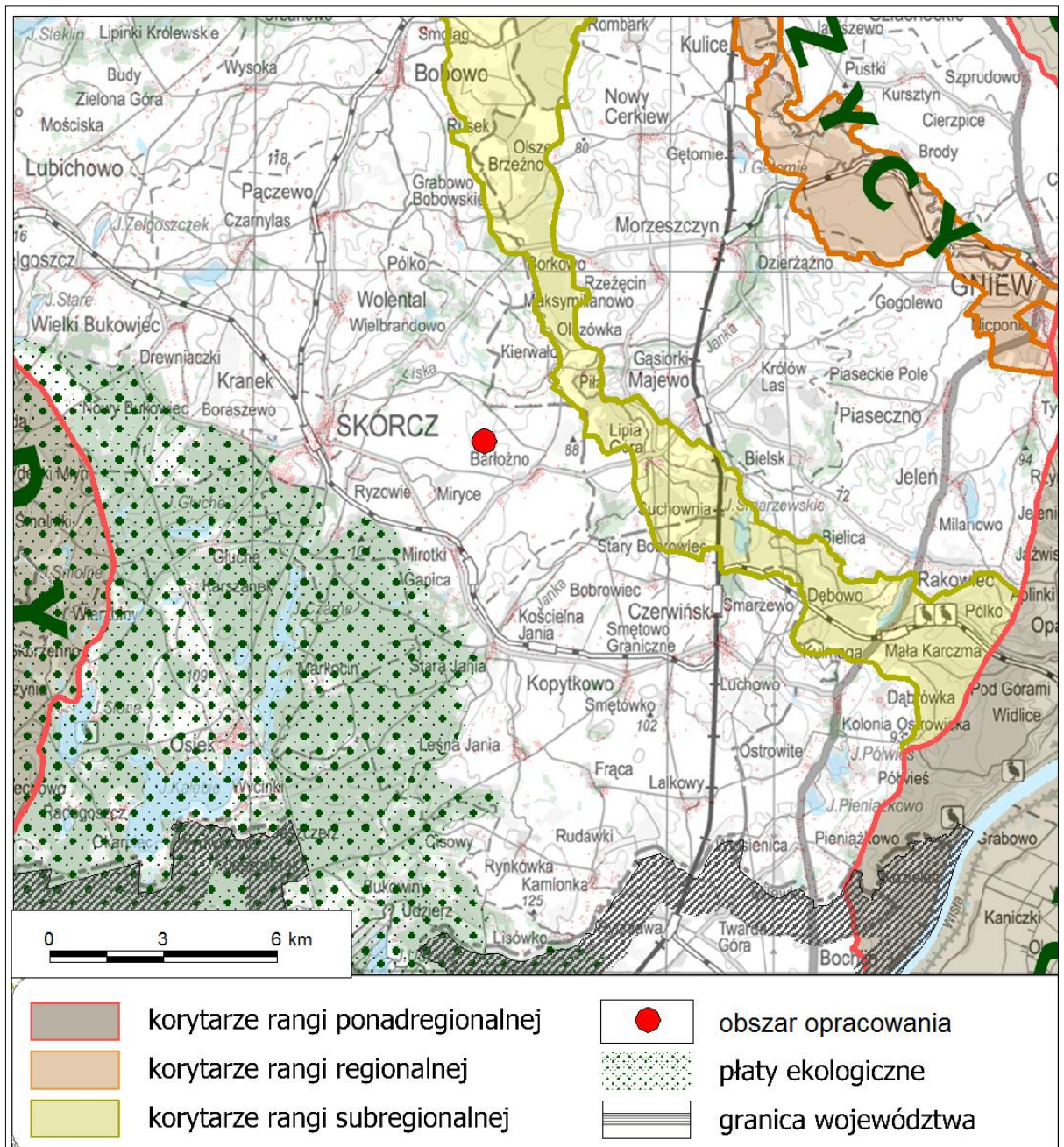
Rys. 6 Obszar projektu „Planu ...” na tle „Projektu korytarzy ekologicznych łączących Europejską Sieć Ekologiczną Natura 2000 w Polsce” (Jędrzejewski i in. 2011).

Wg informacji zamieszczonej na stronie geoserwisu, prowadzonego przez Generalną Dyрекję Ochrony Środowiska (<http://geoserwis.gdos.gov.pl/>, stan na listopad 2018 r.), zgodnie z „Projektem korytarzy ekologicznych” obszar projektu „Planu ...” położony jest poza zasięgiem korytarzy ekologicznych (w odległości ok. 1,2 km na północ od korytarza „Lasy Iławskie – Dolina Dolnej Wisły” oraz ok. 2,6 km na północny wschód od korytarza „Kaszubski Południowy” – rys 7).



Rys. 7 Obszar projektu „Planu...” na tle Projektu korytarzy ekologicznych (<http://geoserwis.gdos.gov.pl/>).

Delimitację korytarzy ekologicznych zawiera także „Plan zagospodarowania przestrzennego województwa pomorskiego 2030” (2016), w którym wykorzystano „Koncepcję sieci ekologicznej województwa pomorskiego dla potrzeb planowania przestrzennego” (Bezubik i in. 2014). Według tej koncepcji obszar projektu „Planu ...” znajduje się poza siecią korytarzy ekologicznych (rys. 8).



Rys. 9 Położenie obszaru projektu „Planu...” na tle „Koncepcji sieci ekologicznej województwa pomorskiego dla potrzeb planowania przestrzennego” (Bezubik i in. 2014).

3.3. Walory zasobowo-użytkowe środowiska

Potencjał transurbacyjny

Warunki fizjograficzne dla lokalizacji zabudowy na obszarze projektu „Planu...” są korzystne, ze względu na niewielkie deniwelacje terenu oraz dobre warunki gruntowo-wodne i topoklimatyczne. Brak tu także istotnych ograniczeń ekologicznych oraz formalno-prawnych wynikających z położenia poza ustanowionymi, obszarowymi formami ochrony przyrody.

Potencjał agroekologiczny

Potencjał agroekologiczny obszaru projektu „Planu...” nie występuje – cały obszar projektu „Planu...” jest zainwestowany.

Potencjał turystyczny (rekreacyjny)

Potencjał rekreacyjno-turystyczny obszaru projektu „Planu...” nie występuje ze względu na położenie w sąsiedztwie terenów użytkowanych rolniczo, z dala od lasów oraz zbiorników wodnych.

Zasoby wodne

Na obszarze projektu „Planu...” nie występują cieki i zbiorniki wodne.

Obszar projektu „Planu...” położony jest poza zasięgiem głównych zbiorników wód podziemnych, wyznaczonych na obszarze całego kraju i stref ochronnych ujęć wody.

Zasoby surowców mineralnych

Według danych Państwowego Instytutu Geologicznego (baza MIDAS) oraz „Bilansu zasobów kopalin i wód podziemnych w Polsce wg stanu na 31.12.2017 r.” (2018) na obszarze projektu „Planu ...” i w jego otoczeniu nie występują złoża surowców mineralnych. Najbliższe złożo surowców mineralnych „Gąsiorki” znajduje się w minimalnej odległości ok. 2 km na wschód od obszaru projektu „Planu...”.

3.4. Zagrożenia przyrodnicze

W warunkach środowiska przyrodniczego Polski do podstawowych zagrożeń przyrodniczych należą zagrożenie powodziowe, ruchy masowe (zagrożenie morfodynamiczne) i ekstremalne stany pogodowe.

Zagrożenie powodziowe

Na obszarze projektu „Planu ...” nie występują obszary szczególnego zagrożenia powodzią w rozumieniu ustawy z 20 lipca 2017 r. - Prawo wodne (Dz. U. 2017, poz. 1566 ze zm.).

Zagrożenie ruchami masowymi

Na obszarze projektu „Planu...” nie występują zarejestrowane tereny zagrożone ruchami masowymi ziemi wg ("Rejestracji i inwentaryzacji naturalnych zagrożeń geologicznych na terenie całego kraju ze szczególnym uwzględnieniem osuwisk oraz innych zjawisk geodynamicznych”).

Obszar projektu „Planu...” znajduje się poza obszarami predysponowanymi do występowania ruchów masowych wg danych Państwowego Instytutu Geologicznego, zgromadzonych w ramach ogólnopolskiego projektu „System ochrony przeciwsuwiskowej” SOPO². Informacje na temat tych obszarów mają charakter poglądowy i według zaleceń PIG nie należy ich wykorzystywać przy sporządzaniu planów zagospodarowania przestrzennego.

Ekstremalne stany pogodowe

Powszechnym zagrożeniem w warunkach środowiska przyrodniczego Polski są ekstremalne stany pogodowe, jak bardzo silne wiatry, długotrwałe, intensywne opady deszczu lub śniegu. Zagrożenie ekstremalnymi stanami pogodowymi będzie wzrastać zgodnie z prognozą zmian klimatu (SPA 2020 – zob. rozdz. 6). Zapobieganie ekstremalnym stanom pogodowym jest niemożliwe, a likwidacja skutków jest kwestią organizacyjną.

3.5. Potencjalne zmiany stanu środowiska w przypadku braku realizacji projektu „Planu ...”

Brak realizacji ustaleń projektu „Planu ...” może spowodować niekorzystne skutki środowiskowe w zakresie skumulowanego oddziaływania różnych form zagospodarowania i użytkowania przestrzeni, nieskoordynowanych przez miejscowy plan zagospodarowania przestrzennego. Brak uregulowania miejscowym planem zagospodarowania przestrzennego może skutkować powstawaniem chaotycznej zabudowy i dewaloryzacją krajobrazu.

² Państwowy Instytut Geologiczny, we współpracy z innymi instytucjami realizuje ogólnopolski projekt „System ochrony przeciwsuwiskowej” (SOPO). Jego podstawowym celem jest m.in. rozpoznanie, udokumentowanie i zaznaczenie na mapie w skali 1:10 000 wszystkich osuwisk oraz terenów potencjalnie zagrożonych ruchami masowymi w Polsce.

4. ANALIZA ISTNIEJĄCYCH PROBLEMÓW OCHRONY ŚRODOWISKA ISTOTNYCH Z PUNKTU WIDZENIA REALIZACJI PROJEKTU „PLANU ...”, W SZCZEGÓLNOŚCI NA OBSZARACH FORM OCHRONY PRZYRODY

4.1. Źródła i stan antropizacji środowiska przyrodniczego

Główne przejawy antropizacji środowiska przyrodniczego na obszarze projektu „Planu ...” i w jego sąsiedztwie to (zob. rys. 5):

- grunty rolne i porolne, czego efektem są m.in. synantropizacja roślinności, degradacja struktury ekologicznej terenu oraz specyfika krajobrazu;
- osadnictwo wiejskie wsi Barłożno – źródła zanieczyszczeń atmosfery, ścieków komunalnych i gospodarczych oraz odpadów komunalnych i gospodarczych;
- droga powiatowa nr 2738G (w sąsiedztwie obszaru projektu „Planu...”, z terenem 01.KDD) oraz pozostałe drogi - komunikacja samochodowa jako źródło zanieczyszczeń atmosfery i hałasu.

Warunki aerosanitarne

Główne źródła zanieczyszczenia atmosfery w rejonie obszaru projektu „Planu...” stanowią:

- źródła ciepła zabudowy mieszkaniowej – uciążliwości występują głównie w okresie grzewczym;
- komunikacja samochodowa - emisja liniowa z ciągów komunikacji samochodowej;
- emisja z obiektów obsługi gospodarstw rolnych.

Jednym z największych źródeł zanieczyszczeń atmosfery w rejonie gminy Skórcz (w tym na obszarze projektu „Planu ...”) jest tzw. „emisja niska”, pochodząca z lokalnych i indywidualnych źródeł energii cieplnej. Paleniska indywidualne stanowią najliczniejsze, zróżnicowane technologicznie i paliwowo „paleniska”, w znacznym stopniu tradycyjnie wykorzystujących węgiel i drewno.

Źródłem zanieczyszczenia powietrza atmosferycznego o wzrastającym znaczeniu jest komunikacja samochodowa. Rozkład i natężenie zanieczyszczeń związany jest przede wszystkim z przebiegiem tras komunikacyjnych. Wielkość wpływu na środowisko komunikacji samochodowej w zakresie zanieczyszczenia powietrza atmosferycznego uwarunkowana jest natężeniem ruchu pojazdów. Natężenie ruchu samochodowego na obszarze projektu „Planu...” jest w praktyce ograniczone do mieszkańców części wsi Barłożno.

Na terenie gminy Skórcz nie ma sieci monitoringu zanieczyszczeń powietrza atmosferycznego. Pomiar prowadzone są tylko na obszarze miasta Skórcz (oddalonego o ponad 3,5 km w kierunku zachodnim od obszaru projektu „Planu...”) – nie są one jednak miarodajne dla obszaru gminy, ze względu na inny charakter użytkowania terenu i oddalenie.

Stan czystości powietrza atmosferycznego w gminach województwa pomorskiego, badany jest przez Wojewódzki Inspektorat Ochrony Środowiska w Gdańsku. Poczynając od 2010 roku ocena jakości powietrza dokonywana jest w podziale na nowy układ stref (ilość

stref w województwie pomorskim ograniczyła się do dwóch tj. strefy aglomeracji trójmiejskiej oraz w pozostałej części województwa, strefy pomorskiej). Strefa pomorska wg „Rocznej oceny jakości powietrza w województwie pomorskim (Raport za 2017 r. (2018) - www.wios.gda.pl) została oceniona następująco:

- klasyfikacja z uwzględnieniem parametrów kryterialnych pod kątem ochrony zdrowia – klasy A dla poszczególnych zanieczyszczeń na obszarze strefy, z wyjątkiem niedotrzymanych poziomów dopuszczalnych dla pyłu PM10, niedotrzymanych poziomów docelowych dla benzo(a)pirenu zawartego w pyłe PM10 i dla ozonu w przypadku celów długoterminowych;
- klasyfikacja stref z uwzględnieniem parametrów kryterialnych pod kątem ochrony roślin – klasa A i zagrożone poziomy celów długoterminowych dla ozonu.

Hałas

Hałas i wibracje stanowią specyficzne formy uciążliwości antropogenicznych dla środowiska, wpływając przede wszystkim na warunki życia ludności i funkcjonowanie organizmów zwierzęcych. Źródła hałasu związane są przede wszystkim ze skupiskami ludności i formami jej działalności gospodarczej.

W rejonie obszaru projektu „Planu ...” wyróżnić można następujące, główne typy uciążliwości akustycznej:

- hałas komunikacyjny, zwłaszcza z drogi powiatowej nr 2738 (w sąsiedztwie obszaru projektu „Planu ...”) oraz dróg lokalnych;
- hałas na terenach zainwestowania osadniczego wsi;
- hałas związany z działalnością obiektów rolniczych;
- okresowo praca maszyn rolniczych w sąsiedztwie i otoczeniu obszaru projektu „Planu...”.

W rejonie obszaru projektu „Planu ...” brak jest pomiarów dokumentujących poziom natężenia hałasu (zarówno ze źródeł punktowych jak i z tras komunikacyjnych).

Dopuszczalne poziomy hałasu w środowisku reguluje Rozporządzenie Ministra Środowiska z dnia 14 czerwca 2007 r. w sprawie dopuszczalnych poziomów hałasu w środowisku (t. j. Dz. U. 2014, poz. 112).

Pole elektromagnetyczne

Na obszarze projektu „Planu ...” i w jego otoczeniu nie występują obiekty stanowiące istotne źródła niejonizującego promieniowania elektromagnetycznego. Nie przebiegają tu linie wysokiego napięcia, nie ma także stacji elektroenergetycznych (GPZ) o napięciu 110 kV lub wyższym.

Linie elektroenergetyczne niskich napięć przebiegające przez obszar projektu „Planu...” nie stanowią istotnego źródła pola elektromagnetycznego szkodliwego dla ludzi.

Na obszarze projektu „Planu ...” nie znajdują się stacje bazowe telefonii komórkowej.

Stan zanieczyszczenia wód i przekształcenia jej obiegu

Stan czystości wód powierzchniowych oceniany jest okresowo w oparciu o pomiary kontrolne realizowane w ramach monitoringu środowiska dla wód powierzchniowych płynących (sieć podstawowa i regionalna) oraz zbiorników zaporowych (sieć regionalna) wykonywanych przez Wojewódzkie Inspektoraty Ochrony Środowiska.

Wg „Raportu o stanie środowiska w województwie pomorskim w 2016 roku” (2017): *W 2016 roku badania stanu czystości wód pod kątem zawartości eutrofizacji, w tym stężenia azotanów, obejmowały obszar w zlewniach rzek Janka i Dopływ spod Piaseczna na terenie gmin wiejskich Bobowo, Skórcz i Smętowo Graniczne w powiecie starogardzkim (...) stwierdzono brak spełnienia warunków dodatkowych (...) w JCWP Wierzyca od Wietcisy do ujścia odnotowano przekroczenie dopuszczalnej wartości chlorofilu „a” (...).*

Wg „Raportu o stanie środowiska w województwie pomorskim w 2015 roku” (2016) stan wód JCWP PLRW200017298869 „Janka do Liski z Liską” oceniono w podziale na poszczególne kategorie wymienione poniżej:

- elementy biologiczne – II klasa (dobra);
- elementy hydromorfologiczne – I klasa (bardzo dobra);
- elementy fizykochemiczne (grupa 3.1 – 3.5) – PSD (poniżej stanu dobrego);
- specyficzne zanieczyszczenia syntetyczne i niesyntetyczne (3.6) – brak oceny;
- potencjał ekologiczny – umiarkowany;
- stan chemiczny – dobry;
- stan ogólny JCWP – zły.

Najnowsze, publikowane informacje zamieszczone są w „Raporcie o stanie środowiska w województwie pomorskim w 2016 r.” (2017), dotyczą stanu wód podziemnych dla kilku ujęć JCWPd nr 28. Uśredniając wody JCWPd zostały zakwalifikowane do II klasy jakości w przekroju pomiarowym i do dobrego stanu chemicznego.

Przekształcenia litosfery

Do podstawowych przekształceń litosfery w rejonie obszaru projektu „Planu ...” należą:

- przekształcenia właściwości fizykochemicznych gleb w wyniku zabiegów agrotechnicznych;
- przekształcenia, związane z lokalizacją zainwestowania mieszkaniowego, komunikacyjnego oraz infrastruktury technicznej.

Gospodarka odpadami

Wg „Planu gospodarki odpadami dla Województwa Pomorskiego 2022” (2016) gmina Skórcz (w tym obszar projektu „Planu ...”) położona jest w Regionie Południowym gospodarki odpadami.

Na terenie regionu Południowego funkcjonują dwie duże regionalne instalacje do przetwarzania odpadów komunalnych (RIPOK Nowy Dwór oraz RIPOK Stary Las), które zapewniają mechaniczno-biologiczne przetwarzanie odpadów komunalnych, zagospodarowanie odpadów zielonych i innych bioodpadów oraz składowanie pozostałości

po mechaniczno-biologicznym przetwarzaniu oraz sortowaniu odpadów komunalnych. Ponadto, na terenie regionu Południowego działają jeszcze trzy instalacje regionalne: RIPOK Przechlewo i RIPOK Kos-Eko, gdzie przetwarzaniu poddawane są odpady zielone i inne odpady ulegające biodegradacji oraz RIPOK Gostomie, zapewniający składowanie pozostałości po procesie mechaniczno-biologicznego przetwarzania oraz sortowania odpadów komunalnych. („Plan Gospodarki Odpadami dla Województwa Pomorskiego 2022” 2016).

Obiekty stwarzające zagrożenie wystąpienia poważnych awarii

Na obszarze projektu „Planu ...” i w jego sąsiedztwie nie znajdują się:

- zakłady o zwiększonym ryzyku wystąpienia poważnej awarii przemysłowej;
- zakłady o dużym ryzyku;

w rozumieniu Rozporządzenia Ministra Rozwoju z dnia 29 stycznia 2016 r. w sprawie rodzajów i ilości znajdujących się w zakładzie substancji niebezpiecznych, decydujących o zaliczeniu zakładu do zakładu o zwiększonym lub dużym ryzyku wystąpienia poważnej awarii przemysłowej (Dz. U. 2016, poz. 138). Nie występują tu zakłady przetwarzające, wytwarzające lub magazynujące substancje niebezpieczne.

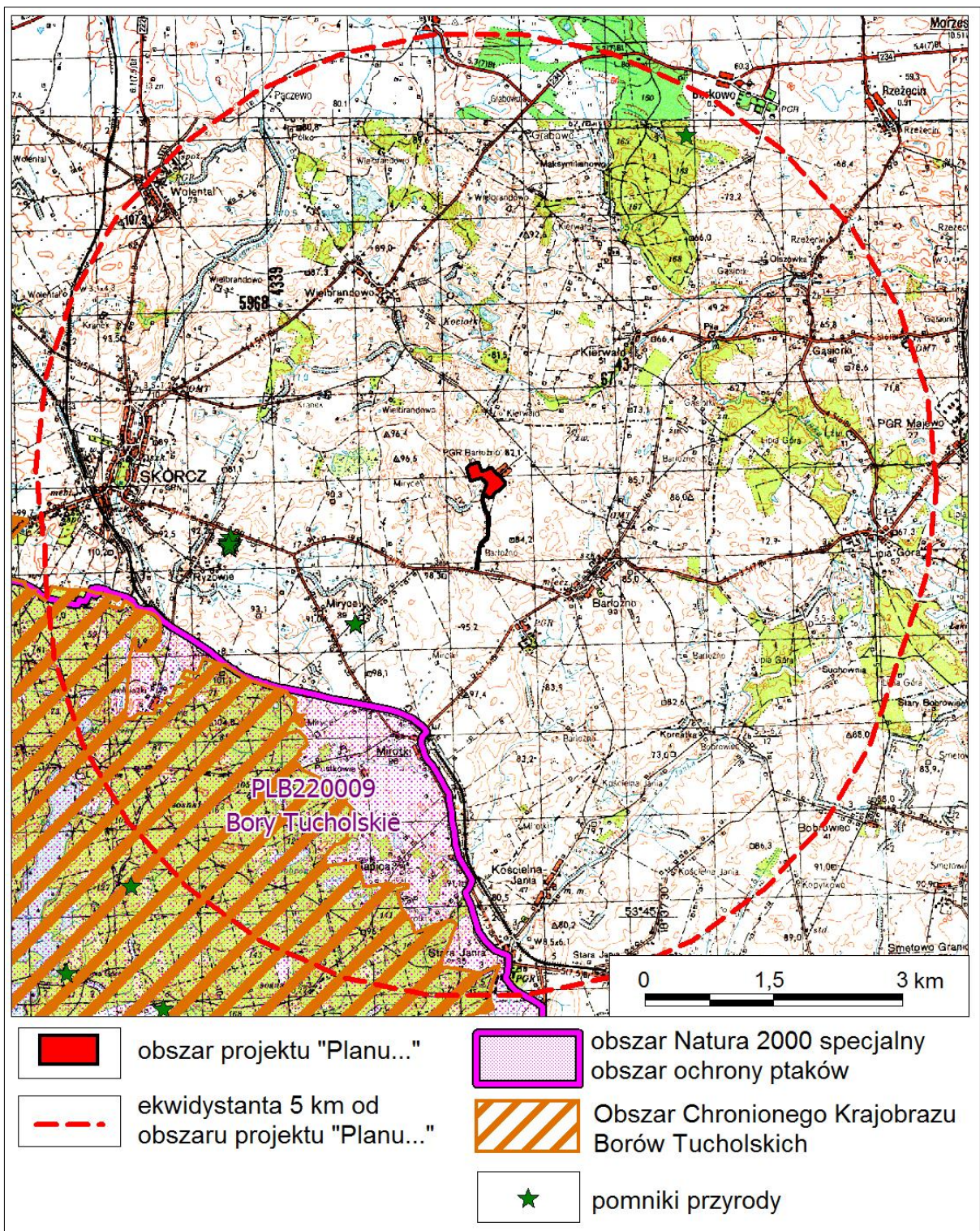
4.2. Problemy ochrony przyrody

Na obszarze projektu „Planu...” i w jego sąsiedztwie nie występują formy ochrony przyrody w rozumieniu ustawy z dnia 16 kwietnia 2004 r. (t. j. Dz. U. 2018, poz. 1614 ze zm.).

Na obszarze projektu „Planu ...”, tak jak w całej Polsce, obowiązuje **ochrona gatunkowa roślin, grzybów i zwierząt**. Ze względu na stopień antropizacji środowiska (teren zainwestowany w otoczeniu obszarów rolniczych), wysoce prawdopodobne jest, iż nie występują tu chronione gatunki roślin i grzybów, a chronione gatunki zwierząt reprezentowane są głównie przez ptaki wróblowate (prawie wszystkie gatunki są w Polsce chronione), które mogą zalatywać na obszar projektu „Planu...”.

W otoczeniu obszaru projektu „Planu ...” (w odległości do ok. 5 km) występują następujące formy ochrony przyrody (rys. 8):

- obszar Natura 2000: specjalny obszar ochrony ptaków „Bory Tucholskie” PLB220009 w minimalnej odległości ok. 1,9 km na południowy zachód od obszaru projektu „Planu...”;
- Obszar Chronionego Krajobrazu Borów Tucholskich w minimalnej odległości ok. 2,7 km na południowy zachód od obszaru projektu „Planu ...”;
- pomniki przyrody, w tym najbliższy, wieloobiektowy: dwa dęby we wsi Miryce, w minimalnej odległości ok. 1,5 km na południowy zachód od obszaru projektu „Planu...”.



Rys. 8 Obszar projektu „Planu ...” na tle form ochrony przyrody w regionalnym otoczeniu

5. UWARUNKOWANIA OCHRONY ŚRODOWISKA KULTUROWEGO, ZABYTKÓW, DÓBR KULTURY WSPÓŁCZESNEJ I KRAJOBRAZU KULTUROWEGO

Na obszarze projektu „Planu...” nie występują obiekty oraz obszary wpisane do rejestru zabytków województwa pomorskiego lub do gminnej ewidencji zabytków. W granicach obszaru projektu „Planu...” nie występują strefy ochrony konserwatorskiej stanowisk archeologicznych.

Najbliższy obiekt wpisany do rejestru zabytków województwa pomorskiego to kościół parafialny pw. Św. Marcina z XIV-XV w. w miejscowości Barłożno oddalony o ok. 1,5 km na wschód od obszaru projektu „Planu...”.

6. ANALIZA CELÓW OCHRONY ŚRODOWISKA USTANOWIONYCH NA SZCZEBLU MIĘDZYNARODOWYM, WSPÓLNOTOWYM, KRAJOWYM I REGIONALNYM ISTOTNYCH Z PUNKTU WIDZENIA PROJEKTU „PLANU ...”

Poziom międzynarodowy

Instrumentem polityczno-strategicznym Unii Europejskiej w zakresie ochrony środowiska jest strategia „Europa 2020”, a polityka w dziedzinie środowiska ma być koordynowana w ramach inicjatywy przewodniej tej strategii „Europa efektywnie korzystająca z zasobów”. Strategia ta tworzy długookresowe ramy działania w wielu obszarach polityki, takich jak walka ze zmianami klimatu, energia, transport, przemysł, surowce, rolnictwo, rybołówstwo, ochrona różnorodności biologicznej oraz rozwój regionalny. Wdrożenie strategii ma zwiększyć pewność prowadzenia inwestycji i działalności innowacyjnej oraz zapewnić uwzględnienie kwestii efektywnego korzystania z zasobów w sposób zrównoważony we wszystkich dziedzinach polityki.

Szczegółowe rozwiązania formalno-prawne Unii Europejskiej zapisane są w dyrektywach UE, które z zasady muszą być wdrożone do porządku prawnego państw członkowskich (poprzez ustawy i rozporządzenia wykonawcze do nich) oraz w rozporządzeniach i decyzjach wydawanych przez instytucje Unii, które wiążą w całości i są bezpośrednio stosowane, przy czym rozporządzenia mają zasięg ogólny, a decyzje wskazują i wiążą jedynie adresatów.

W aspekcie ochrony środowiska w odniesieniu do projektu „Planu...” (2015) istotne znaczenie mają dyrektywy:

- Dyrektywa Rady 92/43/EEC z dnia 21 maja 1992 roku w sprawie ochrony siedlisk przyrodniczych oraz dzikiej fauny i flory, zmieniona Dyrektywą 97/62/EEC;
- Dyrektywa Rady 79/409/EWG z dnia 2 kwietnia 1979 r. w sprawie ochrony dzikiego ptactwa (ze zmianami, w tym wniesionymi Dyrektywą Parlamentu Europejskiego i Rady 2009/147/WE z dnia 30 listopada 2009 r.);

- Dyrektywa Parlamentu Europejskiego i Rady Nr 2001/42/WE z dnia 27 czerwca 2001 r. w sprawie oceny wpływu niektórych planów i programów na środowisko;
- Dyrektywa Parlamentu Europejskiego i Rady Nr 2003/4/WE z dnia 28 stycznia 2003 r. w sprawie publicznego dostępu do informacji dotyczących środowiska i uchylająca dyrektywę Rady 90/313/EWG;
- Dyrektywa Parlamentu Europejskiego i Rady 2003/35/WE z dnia 26 maja 2003 r. przewidująca udział społeczeństwa w odniesieniu do sporządzania niektórych planów i programów w zakresie środowiska oraz zmieniającej w odniesieniu do udziału społeczeństwa i dostępu do wymiaru sprawiedliwości dyrektywę Rady 85/337/EWG i 96/61/WE;
- Dyrektywa 2000/60/WE z dnia 23 października 2000 r. ustanawiającej ramy wspólnotowego działania w dziedzinie polityki wodnej i Dyrektywa Parlamentu Europejskiego i Rady 2008/32/WE z dnia 11 marca 2008 r. zmieniająca dyrektywę 2000/60/WE ustanawiającą ramy wspólnotowego działania w dziedzinie polityki wodnej, w odniesieniu do uprawnień wykonawczych przyznanych Komisji);
- Dyrektywa Parlamentu Europejskiego i Rady 2011/92/UE z dnia 13 grudnia 2011 r. w sprawie oceny skutków wywieranych przez niektóre przedsięwzięcia publiczne i prywatne na środowisko (t. j. Dz. U. UE L 26/1 z dnia 28 stycznia 2012 r.).

Zobowiązania międzynarodowe Polski w zakresie środowiska wynikają również z ratyfikowanych przez Rzeczpospolitą Polską umów i konwencji międzynarodowych. Są to m.in.:

- Konwencja o ochronie gatunków dzikiej flory i fauny europejskiej oraz ich siedlisk, Berno (1979);
- Konwencja Ramsarska o obszarach wodno-błotnych, mających znaczenie międzynarodowe, zwłaszcza jako środowisko życiowe ptactwa wodnego (1975), ze zmianami wprowadzonymi w Paryżu (1982) i Reginie (1987);
- Ramowa konwencja Narodów Zjednoczonych w sprawie zmian klimatu z Rio de Janeiro (1992);
- Konwencja o różnorodności biologicznej z Rio de Janeiro (1992);
- Ramowa konwencja Narodów Zjednoczonych w sprawie zmian klimatu z Kioto, wraz z Protokołem (1997);
- Konwencja o dostępie do informacji, udziale społeczeństwa w podejmowaniu decyzji oraz dostępie do sprawiedliwości w sprawach dotyczących środowiska (Konwencja z Aarhus) (1998);
- Europejska Konwencja Krajobrazowa (2000);
- Porozumienie Paryskie (2015).

Projekt „Planu ...” został sporządzony z uwzględnieniem ww. dokumentów szczebla międzynarodowego, w tym transponowanych do polskiego prawa (ustawy i rozporządzenia wykonawcze do nich), jak:

- Ustawa z dnia 16 kwietnia 2004 r. o ochronie przyrody (t. j. Dz. U. 2018, poz. 1614 ze zm.);
- Ustawa z dnia 3 października 2008 r. o udostępnianiu informacji o środowisku i jego ochronie, udziale społeczeństwa w ochronie środowiska oraz o ocenach oddziaływania na środowisko (t. j. Dz. U. 2018, poz. 2081 ze zm.);
- Ustawa z dnia 20 lipca 2017 r. - Prawo wodne (Dz. U. 2017, poz. 1566 ze zm.).

Poziom krajowy

Krajowe dokumenty strategiczne uwzględniają zobowiązania i cele ochrony środowiska przyjęte w dokumentach Unii Europejskiej i w ratyfikowanych przez Rzeczpospolitą Polską umowach i konwencjach międzynarodowych. Dla projektu „Planu ...” szczególne znaczenie mają:

- 1) „Koncepcja przestrzennego zagospodarowania kraju 2030” – zob. rozdz. 2.2.
- 2) „Plan gospodarowania wodami dla obszaru dorzecza Wisły” (2016)

Rozporządzeniem z dnia 18 października 2016 r. Rada Ministrów przyjęła „Plan gospodarowania wodami na obszarze dorzecza Wisły” (Dz. U. 2016, poz. 1911)”.

Obszar projektu „Planu...” położony jest w zasięgu następujących jednolitych części wód:

- jednolita część wód powierzchniowych PLRW200017298869 „Janka do Liski z Liską”;
- jednolita część wód podziemnych nr 28 PLGW200028.

Ustalenia dotyczące celów środowiskowych wynikających z „Planu gospodarowania wodami na obszarze dorzecza Wisły” (2016) zawierają tabele 1-2.

Tabela 1 Jednolita część wód powierzchniowych „PLRW200017298869 „Janka do Liski z Liską” - stan wód i cele środowiskowe.

PLRW200017298869 „Janka do Liski z Liską”	
Status	naturalna
Prowadzenie monitoringu	niemonitorowana
Aktualny stan lub potencjał	zły
Ocena ryzyka nieosiągnięcia celu środowiskowego	zagrożona
Cel środowiskowy dla JCWP	dobry stan ekologiczny, dobry stan chemiczny
Typ odstępstwa	przedłużenie terminu osiągnięcia celu ze względu na brak możliwości technicznych oraz dysproporcjonalne koszty
Termin osiągnięcia dobrego stanu	2021

Źródło: „Plan gospodarowania wodami na obszarze dorzecza Wisły” (2016).

Tabela 2 Jednolita część wód podziemnych nr 28 PLGW200028 - stan wód i cele środowiskowe.

JCWPd PLGW200028	
Prowadzenie monitoringu	monitorowana
Stan ilościowy	dobry
Stan chemiczny	dobry
Cel środowiskowy dla JCWPd	utrzymanie dobrego stanu chemicznego utrzymanie dobrego stanu ilościowego
Ocena ryzyka nieosiągnięcia celu środowiskowego	niezagrożona

Źródło: „Plan gospodarrowania wodami na obszarze dorzecza Odry” (2016).

W projekcie „Planu ...” obowiązuje nakaz odprowadzania ścieków do kanalizacji sanitarnej. Ponadto obowiązuje zakaz zrzutu ścieków do gruntu i wód powierzchniowych. Ustalenia te są korzystne z punktu widzenia prowadzenia gospodarki ściekowej na terenach zabudowanych. Realizacja ustaleń projektu „Planu ...” nie spowoduje zagrożenia nie osiągnięcia celów środowiskowych dla jednolitych części wód powierzchniowych i podziemnych – zob. również rozdz. 7.3.

3) „Strategiczny plan adaptacji dla sektorów i obszarów wrażliwych na zmiany klimatu do roku 2020 z perspektywą do roku 2030” (SPA 2020) przyjęty przez Radę Ministrów dnia 29.10.2013 r. stanowi element szerszego projektu badawczego o nazwie KLIMADA, obejmującego okres do 2070 roku. W SPA 2020:

- uwzględniono i przeanalizowano obecne i oczekiwane zmiany klimatu, w tym scenariusze zmian klimatu dla Polski do roku 2030. Wykazały one, że największe zagrożenie dla gospodarki i społeczeństwa będą stanowiły ekstremalne zjawiska pogodowe, takie jak deszcze nawalne, powodzie, podtopienia, osunięcia ziemi, fale upałów, susze, huragany, osuwiska itp. Zjawiska te będą występowały prawdopodobnie z coraz większą częstotliwością i natężeniem, obejmując coraz większe obszary kraju;
- wskazano cele i kierunki działań adaptacyjnych, które należy podjąć do roku 2020 w najbardziej wrażliwych sektorach i obszarach: gospodarce wodnej, rolnictwie, leśnictwie, różnorodności biologicznej i obszarach prawnie chronionych, zdrowiu, energetyce, budownictwie, transporcie, obszarach górskich, strefie wybrzeża, gospodarce przestrzennej i obszarach zurbanizowanych.

Realizacja ustaleń projektu „Planu ...” nawiązuje do ww. „Strategicznego planu ...”, m.in. poprzez zapisy dotyczące ochrony alei i szpalerów drzew oraz terenów zieleni. Działania adaptacyjne określone w projekcie „Planu...” polegają m.in. na wymogu zabezpieczania swobodnego spływu wód opadowych w sposób chroniący teren przed erozją oraz zaleganiem wód opadowych, itd. – zob. również rozdz. 7.6.

Poziom regionalny

Dla projektu „Planu ...” szczególnie istotne są cele ochrony środowiska zapisane w dokumentach regionalnych (spójne z celami ochrony środowiska dokumentów wyższego rzędu). Są to przede wszystkim:

- „Program ochrony środowiska województwa pomorskiego na lata 2018-2021 z perspektywą do roku 2025” przyjęty na podstawie Uchwały nr 461/XLIII/18 Sejmiku Województwa Pomorskiego w Gdańsku z dnia 26 lutego 2018 r.;
- „Plan gospodarki odpadami dla województwa pomorskiego 2022” - przyjęty na podstawie Uchwały Nr 321/XXX/16 Sejmiku Województwa Pomorskiego z dnia 29 grudnia 2016 roku.

„Program ochrony środowiska województwa pomorskiego na lata 2018-2021 z perspektywą do roku 2025”

W „Programie ...” (2018) wyznaczono cele (I-X) w podziale na poszczególne obszary, nawiązujące do wytycznych przygotowanych przez Ministerstwo Środowiska w 2015 roku (*Wytyczne do opracowania wojewódzkich, powiatowych i gminnych programów ochrony środowiska*):

- *Klimat i jakość powietrza CEL I: Poprawa stanu jakości powietrza*
- *Zagrożenia hałasem CEL II: Poprawa klimatu akustycznego*
- *Pola elektromagnetyczne CEL III: Utrzymanie dotychczasowego stanu braku zagrożeń ponadnormatywnym promieniowaniem elektromagnetycznym*
- *Gospodarowanie wodami CEL IV: Czyste wody i bezpieczeństwo przeciwpowodziowe*
- *Gospodarka wodno-ściekowa CEL V: Racjonalna gospodarka wodno - ściekowa*
- *Zasoby geologiczne CEL VI: Optymalizacja i racjonalne gospodarowanie zasobami kopalin ze złóż*
- *Gleby CEL VII: Przywrócenie i utrzymanie dobrego stanu gleb*
- *Gospodarka odpadami i zapobieganie powstawaniu odpadów CEL VIII: Racjonalna gospodarka odpadami*
- *Zasoby przyrodnicze CEL IX: Ochrona krajobrazu i różnorodności biologicznej*
- *Zagrożenia poważnymi awariami CEL X: Ograniczenie ryzyka wystąpienia poważnych awarii przemysłowych dla ludzi i środowiska oraz minimalizacja ich skutków.*

Projekt „Planu ...” jest zgodny z ww. celami środowiskowymi określonymi w „Programie ochrony środowiska województwa pomorskiego na lata 2018-2021 z perspektywą do roku 2025”, w szczególności z celami V *Racjonalną gospodarką wodno – ściekowa* oraz VIII *Racjonalną gospodarką odpadami*.

„Plan gospodarki odpadami dla województwa pomorskiego 2022” (2016)

Podstawowym założeniem funkcjonowania gospodarki odpadami komunalnymi w Polsce jest system rozwiązań regionalnych. Wg „Planu gospodarki odpadami ...” (2016) gmina Gniew położona jest w **Regionie Południowym** gospodarki odpadami (zob. rozdz. 4.1).

Projekt „Planu ...” jest zgodny z obowiązującymi aktami prawnymi z zakresu gospodarki odpadami oraz uwzględnia działania mające na celu utworzenie nowoczesnego i skutecznego systemu gospodarki odpadami zapisane w „Planie gospodarki odpadami...” (2016). Według zapisów projektu „Planu ...” gospodarka odpadami ma być realizowana zgodnie z przepisami odrębnymi, w tym przepisami lokalnymi gminy Skórcz (zob. też. rozdz. 7.8.).

7. ANALIZA I OCENA PRZEWIDYWANYCH, ZNACZĄCYCH ODDZIAŁYWAŃ USTALEŃ PROJEKTU „PLANU ...” NA ŚRODOWISKO

7.1. Wprowadzenie

Projekt „Planu ...” obejmuje swoim zasięgiem w większości tereny już zainwestowane oraz nowe tereny inwestycyjne dla fragmentu wsi Barłożno. Większość obszaru projektu „Planu ...” (zgodnie z jego zapisami) pozostanie w dotychczasowym użytkowaniu – dotyczy to terenów zabudowy mieszkaniowej wielorodzinnej oraz obsługi produkcji w gospodarstwach rolnych. Nowe tereny inwestycyjne obejmują tereny zieleni, usług sportu, rekreacji. Jednocześnie w projekcie „Planu...” zawarto liczne regulacje minimalizujące oddziaływanie planowanych obiektów na środowisko przyrodnicze (zob. rozdz. 2.1).

W zakresie oddziaływania ustaleń projektu „Planu ...” i możliwych przekształceń środowiska przeanalizowano oddziaływania na następujące jego elementy w ich wzajemnym powiązaniu:

- powierzchnię ziemi (przypowierzchniową warstwę litosfery, w tym gleby);
- wody powierzchniowe i podziemne;
- klimat;
- powietrze;
- warunki akustyczne (hałas);
- roślinność;
- zwierzęta;
- różnorodność biologiczna;
- formy ochrony przyrody, w tym obszary Natura 2000;
- zasoby naturalne;
- zabytki;
- dobra materialne;
- krajobraz;
- ludzi.

Oceniono oddziaływania bezpośrednie, pośrednie i wtórne, krótko-, średnio- i długoterminowe, chwilowe, okresowe i stałe. W ocenie oddziaływania zastosowano klasyfikację oddziaływań, zgodną art. 51 Ustawy z dnia 3 października 2008 r. o udostępnianiu informacji o środowisku i jego ochronie, udziale społeczeństwa w ochronie środowiska oraz o ocenach oddziaływania na środowisko (t. j. Dz. U. 2018, poz. 2081 ze zm.).

7.2. Powierzchnia ziemi (przypowierzchniowa warstwa litosfery, w tym gleby)

Główne przekształcenia litosfery podczas prac budowlanych (etap budowy) reprezentowane będą przez:

- przekształcenia w przypowierzchniowych strukturach geologicznych w wyniku robót ziemnych w celu realizacji zainwestowania terenu zieleni, usług sportu, rekreacji (4.ZP.US), uzbrojenia terenu oraz budowy/modernizacji dojazdów i miejsc postojowych -

wykopy, nasypy, wprowadzenie podsypek;

- zmiany lokalnego ukształtowania terenu w wyniku prac niwelacyjnych oraz ewentualnych nasypów ziemnych;
- likwidację pokrywy glebowej w miejscach wykopów i przekształcenie fizykochemicznych właściwości gleb na terenach placów budów oraz w sąsiedztwie planowanych inwestycji na terenach składowania materiałów budowlanych i w wyniku pracy sprzętu budowlanego;
- utwardzenie części terenu (głównie przeznaczonej na wewnętrzne ciągi komunikacyjne, miejsca postojowe oraz obszary utwardzone wokół terenu sportu i rekreacji).

Na etapie budowy ewentualne zagrożenie dla podłoża gruntowego może stanowić jego zanieczyszczenie w trakcie awaryjnych wycieków substancji ropopochodnych ze sprzętu budowlanego i chemicznych substancji budowlanych na terenie ich składowania i użycia.

W przypadku realizacji nowych odcinków infrastruktury technicznej, mogą wystąpić przekształcenia, których rozmiar i charakter będzie zależny od przebiegu, parametrów realizowanych obiektów (średnicy i długości) oraz przyjętych metod ich budowy.

Na etapie funkcjonowania ustaleń projektu „Planu...” przekształcenia litosfery na jego obszarze mogą być związane z rozdeptywaniem i rozjeżdżaniem terenów nieutwardzonych, zwłaszcza w obrębie nowych terenów inwestycyjnych. Największe tego typu oddziaływanie może mieć miejsce na terenie 4.ZP,US i w jego sąsiedztwie. Skutkować to może powstaniem wydepczyk i klepisk.

Ww. potencjalnym przekształceniom przeciwdziałać powinny:

- urządzenie na terenach zainwestowania sportu i rekreacji sieci ścieżek spacerowych z elementami małej architektury;
- trwałe zagospodarowanie dojazdów oraz urządzenie odpowiedniej liczby miejsc parkingowych;
- zagospodarowanie wód opadowych i roztopowych z terenów planowanego zainwestowania (z dojazdów i parkingu).

Drgania podłoża

Na etapie inwestycyjnym projektu „Planu...” mogą wystąpić drgania podłoża gruntowego spowodowane pracą sprzętu budowlanego. Drganiom potencjalnie mogą podlegać ludzie na placu budowy i w jego otoczeniu (oddziaływanie krótkotrwałe).

Ww. uciążliwości mogą zostać ograniczone poprzez zastosowanie odpowiednich technologii prac budowlanych eliminujących uciążliwości środowiskowe związane z drganiami i zapewniających bezpieczeństwo pobliskich obiektów budowlanych oraz znajdujących się w nich ludzi.

Wdrożenie ustaleń projektu „Planu...” spowoduje szereg typowych i nieuniknionych przekształceń litosfery na etapie budowy i modernizacji zabudowy.

Na etapie funkcjonowania ustaleń projektu „Planu...” mogą wystąpić przekształcenia litosfery, polegające głównie na wydeptywaniu terenu w wyniku penetracji pieszej oraz rozjeżdżania terenu.

7.3. Wody powierzchniowe i podziemne

Na obszarze projektu „Planu...” nie występują cieki i zbiorniki wodne.

Potencjalnym zagrożeniem dla pierwszego poziomu wód podziemnych może być ich zanieczyszczenie w trakcie awaryjnych wycieków substancji ropopochodnych ze sprzętu budowlanego i chemicznych, płynnych substancji budowlanych na terenie ich składowania i użycia (podobnie jak w przypadku podłoża gruntowego). Sytuacje takie należy wykluczyć przez właściwą organizację placów budów, budowlanych placów składowych i miejsc parkingowych.

Na terenach nowego zainwestowania wystąpią typowe zmiany proporcji w ogniwach lokalnego obiegu wody. Głównie nastąpi spadek znaczenia infiltracji wody (powierzchniowy wzrost sztucznych nawierzchni) i wzrost ewaporacji (w związku ze wzrostem udziału sztucznych nawierzchni). Wystąpią zmiany w zasilaniu pierwszego poziomu wodonośnego oraz modyfikacje warunków siedliskowych na terenie 4.ZP,US – nowego zainwestowania usług sportu.

Gospodarka wodno-ściekowa

Na obszarze projektu „Planu ...” dopuszczono budowę, przebudowę i rozbudowę urządzeń i sieci kanalizacji sanitarnej. Obowiązuje nakaz odprowadzania ścieków bytowych i przemysłowych do kanalizacji sanitarnej, co pozwoli na osiągnięcie celów środowiskowych dla jednolitych części wód podziemnych określonych w „Planie gospodarowania wodami na obszarze dorzecza Wisły” (2016) – zob. niżej punkt „Wpływ wdrożenia ustaleń projektu „Planu ...” na realizację założeń „Planu gospodarowania wodami na obszarze dorzecza Wisły”.

Odprowadzanie wód opadowych na obszarze projektu „Planu ...” ma być realizowane systemem podziemnym, w tym z wykorzystaniem zbiorników retencyjnych i dołów chłonnych. Istnieje również możliwość odprowadzania wód opadowych powierzchniowo do istniejącego cieku, dla wód zanieczyszczonych po uprzednim podczyszczeniu.

Są to rozwiązania poprawne w aspekcie ochrony wód powierzchniowych i podziemnych oraz korzystne środowiskowo, zgodne z zasadą odprowadzania wód opadowych w miarę możliwości do gruntu na terenie ich powstawania. Ich wdrożenie przeciwdziałać będzie obniżeniu zwierciadła pierwszego poziomu wód podziemnych.

Wymogi prawne obowiązujące w zakresie gospodarki wodno-ściekowej określają przede wszystkim:

- Ustawa z dnia 20 lipca 2017 r. - Prawo wodne (Dz. U. 2017, poz. 1566 ze zm.);
- Ustawa z dnia 7 czerwca 2001 r. o zbiorowym zaopatrzeniu w wodę i zbiorowym odprowadzaniu ścieków (t. j. Dz. U. 2018, poz. 1152 ze zm.);
- Ustawa z dnia 13 września 1996 r. o utrzymaniu czystości i porządku w gminach (t. j. Dz. U. 2018, poz. 1454 ze zm.);
- Rozporządzenie Ministra Środowiska z dnia 18 listopada 2014 r. w sprawie warunków, jakie należy spełnić przy wprowadzaniu ścieków do wód lub do ziemi, oraz w sprawie substancji szczególnie szkodliwych dla środowiska wodnego (Dz. U. 2014., poz. 1800).

Przy założeniu właściwego funkcjonowania wszystkich elementów planowanego systemu unieszkodliwiania ścieków oraz wód opadowych zminimalizowana zostanie możliwość powstania zagrożeń dla wód powierzchniowych, podziemnych i gruntu.

Wpływ wdrożenia ustaleń projektu „Planu...” na realizację założeń „Planu gospodarowania wodami na obszarze dorzecza Wisły”

Ustalenia „Planu gospodarowania wodami na obszarze dorzecza Wisły” (2016), scharakteryzowano w rozdz. 6. Zgodnie z ww. dokumentem obszar projektu „Planu ...” położony jest:

- w obrębie jednolitej części wód powierzchniowych: „PLRW200017298869 „Janka do Liski z Liską”;
- w obrębie jednolitej części wód podziemnych: JCWPd nr 28 – kod PLGW200028.

Przy właściwym funkcjonowaniu wszystkich docelowych elementów systemów unieszkodliwiania ścieków sanitarnych i technologicznych oraz wód opadowych, przewidzianych w projekcie „Planu ...”, nie wystąpi negatywne oddziaływanie na wody powierzchniowe i podziemne oraz nie wystąpi zagrożenie dla osiągnięcia celów środowiskowych określonych dla jednolitych części wód powierzchniowych i podziemnych w „Planie gospodarowania wodami na obszarze dorzecza Wisły” (2016).

7.4. Powietrze atmosferyczne

Emisja zanieczyszczeń powietrza w trakcie prac inwestycyjnych na obszarze projektu „Planu...” nastąpi w wyniku pracy sprzętu budowlanego i transportu materiałów budowlanych (spaliny) oraz w wyniku składowania materiałów budowlanych (ewentualne źródło zapylenia), a także w trakcie prac ziemnych (pylenie z powierzchni terenu pozbawionej roślinności, w zależności od warunków atmosferycznych).

Emisja zanieczyszczeń będzie miała charakter niezorganizowany, o zasięgu ograniczonym głównie do terenu budowy. Wobec dobrych warunków przewietrzania, nie spowoduje to istotnego wpływu na warunki aerosanitarne w rejonie obszaru projektu „Planu ...”.

Na etapie funkcjonowania ustaleń projektu „Planu...” źródłami zanieczyszczenia atmosfery będą:

- źródła ciepła istniejących obiektów mieszkaniowych;
- motoryzacyjne zanieczyszczenia powietrza (głównie z układu komunikacyjnego na obszarze projektu „Planu ...” i w jego otoczeniu);
- źródła ciepła obiektów obsługi gospodarki rolnej (w zależności od wyposażenia) - oddziaływanie okresowe, ograniczone przestrzennie i jakościowo.

Projekt „Planu...” przewiduje zasilanie w ciepło z lokalnych źródeł, z preferencją dla niskoemisyjnych lub bezemisyjnych źródeł. W projekcie „Planu...” dopuszczono indywidualne źródła jej wytwarzania. Są to ustalenia korzystne środowiskowo – ich wdrożenie może przyczynić się do ograniczenia emisji zanieczyszczeń do atmosfery.

Planowane na obszarze projektu „Planu...” zainwestowanie usług sportu i rekreacji nie przyczyni się do zwiększenia natężenia ruchu samochodowego. Źródłami zanieczyszczenia powietrza będą spaliny z silników pojazdów poruszających się po istniejących w drogach oraz dojazdach do garaży i miejsc parkingowych.

Do podstawowych czynników decydujących o wielkości emisji z układu komunikacyjnego i parkingów należą:

- typ pojazdów - wielkość i rodzaj silnika, rodzaj normy dotyczącej toksyczności i obowiązującej w czasie dopuszczenia pojazdu do ruchu;
- parametry ruchu pojazdów - natężenie ruchu, prędkość;
- typ emisji - z silnika nagrzanego lub rozgrzewającego się od danej temperatury otoczenia.

W nawiązaniu do obecnych tendencji proekologicznych na rynku motoryzacyjnym, w przyszłości spodziewany jest dalszy jednostkowy spadek emisji zanieczyszczeń przez pojazdy samochodowe.

W wyniku wdrożenia ustaleń projektu „Planu ...” nie wzrośnie emisja zanieczyszczeń do atmosfery w stosunku do stanu aktualnego. Nowe zainwestowanie na terenie 4.ZP,US nie wpłynie negatywnie na stan powietrza atmosferycznego.

7.5. Warunki akustyczne (hałas)

Na etapie budowy obiektów sportu i rekreacji oraz infrastruktury technicznej odczuwalny będzie okresowy wzrost natężenia hałasu w rejonie placów budów, związany z pracą sprzętu budowlanego i transportem materiałów budowlanych. Uciążliwości z tym związane mogą przede wszystkim dotyczyć najbliższych obiektów mieszkalnych.

Hałas powstający na etapie budowy jest krótkotrwały, o lokalnym charakterze i ustąpi po zakończeniu robót. Jego uciążliwość akustyczna zależna będzie od odległości od placu budowy oraz od czasu pracy poszczególnych urządzeń. Ograniczenie ww. uciążliwości akustycznych można osiągnąć m. in. przez odpowiednią organizację prac (np. prowadzenie ich poza godzinami nocnymi) oraz zastosowanie w pracach budowlanych i montażowych sprzętu spełniającego wymagania stawiane urządzeniom używanym na zewnątrz pomieszczeń w zakresie emisji hałasu do środowiska.

Na etapie funkcjonowania ustaleń projektu „Planu ...” podstawowymi źródłami zmian warunków akustycznych będzie wzrost uciążliwości akustycznych związanych z nowymi terenami sportu i rekreacji. Będzie to specyficzne oddziaływanie, ograniczone przestrzennie.

Dopuszczalne poziomy hałasu w środowisku reguluje Rozporządzenie Ministra Środowiska z 14 czerwca 2007 r. w sprawie dopuszczalnych poziomów hałasu w środowisku (t. j. Dz. U. 2014, poz. 112). Ww. rozporządzenie, zawierające normy dopuszczalnego hałasu wyłącznie dla ludzi, określa zróżnicowane dopuszczalne poziomy hałasu, w zależności od przeznaczenia terenu, wyrażone wskaźnikami hałasu L_{DWN} , L_N (mają zastosowanie do prowadzenia długookresowej polityki w zakresie ochrony przed hałasem) oraz $L_{Aeq D}$ i $L_{Aeq N}$ (mają zastosowanie do ustalania i kontroli warunków korzystania ze środowiska, w odniesieniu do jednej doby).

Na obszarze projektu „Planu...” będzie odczuwalny wzrost uciążliwości akustycznych związanych z planowanym terenem sportu i rekreacji.

Na obecnym etapie procedury planistycznej brak danych do ilościowej oceny prognozowanego oddziaływania realizacji ustaleń projektu „Planu...” na stan klimatu akustycznego.

7.6. Klimat

Modyfikacje topoklimatu

Modyfikacje topoklimatu w wyniku realizacji ustaleń projektu „Planu...” wystąpią głównie na terenach planowanego zainwestowania, w wyniku oddziaływania nowo wprowadzonych powierzchni sztucznych. Polegać one będą przede wszystkim na zmianach:

- termicznych (większa pojemność cieplna w stosunku do powierzchni pokrytej roślinnością, sztuczne źródła ciepła);
- wilgotnościowych, np. zmniejszenie retencji przypowierzchniowej i przenikania wody do przypowierzchniowych warstw gruntu na terenach zabudowanych.

Mitygacja i adaptacja do zmian klimatu

Zgodnie z opracowaniami dotyczącymi prognoz zmian klimatu (np. „Strategiczny plan adaptacji dla sektorów i obszarów wrażliwych na zmiany klimatu do roku 2020 z perspektywą do roku 2030” – zob. rozdz. 6.) możliwe jest wystąpienie nasilenia ekstremalnych zjawisk pogodowych, takich jak ulewne (nawalne) deszcze i bardzo silne wiatry, a także występowanie fali upałów.

W odniesieniu do zapisów projektu „Planu...” działania mitygacyjne, polegać mogą na łagodzeniu przyczyn występowania zjawiska zmiany klimatu związanych z działalnością człowieka, w tym m.in. działań z zakresu oszczędności energii i ograniczenia emisji gazów cieplarnianych ze źródeł ciepła. Przeciwdziałanie występowaniu zmian klimatu można pośrednio uzyskać poprzez ochronę zasobów wodnych czy zachowanie zbiorowisk roślinnych (projekt „Planu ...” zakłada zachowanie i ochronę alei i szpalerów drzew, a także zieleni historycznego parku w obrębie terenu 4.ZP,US).

Równoległe z działaniami mitygacyjnymi należy prowadzić również czynności z zakresu adaptacji do zmian klimatu, polegające na dostosowywaniu się do nowych warunków klimatycznych i ich skutków. Adaptacja do zmian warunków klimatycznych w odniesieniu do realizacji ustaleń projektu „Planu ...” dotyczyć może głównie rozwiązań organizacyjnych i technicznych (np. wzmocnionych konstrukcji dachów, stworzenie systemów odprowadzania wód opadowych i ich bieżącej konserwacji).

W projekcie „Planu ...” uregulowano zasady dotyczące gospodarki wodami opadowymi (zob. rozdz. 7.3.). Ze względu na prognozowane zwiększenie występowania nawalnych deszczy należy zabezpieczyć odpływ wód opadowych w sposób chroniący przed erozją wodną oraz przed zaleganiem wód opadowych.

Modyfikacje topoklimatu w wyniku realizacji ustaleń projektu „Planu ...” wystąpią głównie na terenach planowanego zainwestowania, w wyniku oddziaływania obiektów związanych ze

sportem i rekreacją. Będą to przekształcenia nieznaczne, o ograniczonym charakterze. Należy wdrażać działania z zakresu mitygacji do zmian klimatu (np. zachowanie i urządzenie jak największej powierzchni terenów zieleni) i adaptacji do skutków zmian klimatu (m.in. rozwiązania organizacyjne i techniczne, w tym zwłaszcza z zakresu odprowadzania wód opadowych i wzmocnienia konstrukcji dachów).

7.7. Pole elektromagnetyczne

Przez obszar projektu „Planu ...” nie przebiegają napowietrzne linie elektroenergetyczne wysokiego napięcia. Linie elektroenergetyczne niskiego i średniego napięcia nie stanowią istotnego źródła pola elektromagnetycznego (nie jest źródłem ponadnormatywnego pola elektroenergetycznego w miejscach dostępnych dla ludzi).

Zagadnienie dopuszczalnych poziomów pól elektromagnetycznych w środowisku oraz sposobów sprawdzania dotrzymania tych poziomów reguluje Rozporządzenie Ministra Środowiska z dnia 30 października 2003 r. w sprawie dopuszczalnych poziomów pól elektromagnetycznych w środowisku oraz sposobu sprawdzania dotrzymania tych poziomów (Dz. U. 2003, Nr 192, poz. 1883).

W projekcie „Planu...” przewidziano zaopatrzenie w energię elektryczną z istniejących lub projektowanych sieci elektroenergetycznych. Dopuszczono przebudowę i rozbudowę urządzeń i sieci elektroenergetycznych oraz umieszczanie stacji transformatorowej.

W projekcie „Planu...” dopuszczono również lokalizację indywidualnych urządzeń do pozyskiwania energii ze źródeł odnawialnych (tzw. mikroinstalacji), które będąc źródłami energii elektrycznej będą powodować emisję pól elektromagnetycznych. Ze względu na przewidywane moce tych urządzeń, nie prognozuje się ich znaczącego oddziaływania w zakresie emisji pól elektromagnetycznych.

Na obszarze projektu „Planu ...” nie znajdują się stacje bazowe telefonii komórkowej.

W wyniku realizacji ustaleń projektu „Planu...” nie przewiduje się wystąpienia ponadnormatywnego pola elektromagnetycznego na terenach dostępnych dla ludzi. Realizacja ustaleń projektu „Planu...” musi spełniać przepisy Rozporządzenia Ministra Środowiska z dnia 30 października 2003 r. w sprawie dopuszczalnych poziomów pól elektromagnetycznych w środowisku oraz sposobów sprawdzania dotrzymania tych poziomów (Dz. U. 2003, Nr 192, poz. 1883).

7.8. Gospodarka odpadami

Funkcjonowanie planowanych obiektów będzie skutkowało powstawaniem odpadów komunalnych.

Odzysk odpadów i ich magazynowanie do czasu odbioru (przez firmy specjalistyczne) lub przekazania (do najbliższych położonych miejsc, w których mogą być poddane odzyskowi lub unieszkodliwione) musi się odbywać zgodnie z obowiązującymi przepisami prawnymi, a zwłaszcza z ustawą z dnia 14 grudnia 2012 r. o odpadach (t. j. Dz. U. 2018, poz. 992) i prawem lokalnym.

Ustalenia projektu „Planu ...” w zakresie gospodarki odpadami są poprawne w aspekcie kompleksowo ujmowanej ochrony środowiska. Prawdłowo prowadzona gospodarka odpadami, zgodnie z obowiązującymi przepisami prawa, nie stwarza zagrożeń dla stanu środowiska i warunków życia ludzi.

7.9. Szata roślinna, fauna i różnorodność biologiczna

Szata roślinna i różnorodność biologiczna

W wyniku lokalizacji dopuszczonego w projekcie „Planu...” zainwestowania nastąpi częściowa likwidacja istniejącej roślinności zbiorowisk synantropijnych. Projekt „Planu...” przewiduje ochronę i zachowanie istniejącej alei i szpalerów drzew, a także terenów zieleni historycznego parku (4.ZP,US).

Na etapie funkcjonowania ustaleń projektu „Planu...” do najistotniejszych źródeł powstawania ewentualnych, negatywnych przekształceń istniejącej roślinności należeć będzie penetracja terenu przez ludzi – użytkowników i mieszkańców. Obciążenie to może się koncentrować np. w sąsiedztwie terenów zieleni, sportu i rekreacji.

Intensywna penetracja rekreacyjna terenu może potencjalnie spowodować zniszczenia przejawiające zmianami struktury gatunkowej szaty roślinnej.

Przy odpowiednim zagospodarowaniu terenu, w tym urządzeniu ścieżek spacerowych, dojazdów, miejsc postojowych i oraz stosowaniu ogólnie obowiązujących przepisów możliwa jest znaczna minimalizacja przekształceń biosfery w wyniku oddziaływania użytkownika rekreacyjnego.

Realizacja ustaleń projektu „Planu ...” spowoduje likwidację przede wszystkim roślinności synantropijnej. Realizacja ustaleń projektu „Planu ...” nie wpłynie negatywnie na ośnowę ekologiczną gminy Skórcz i nie spowoduje zmniejszenia bioróżnorodności. Zapisy projektu „Planu...” chronią aleję i szpalery drzew oraz zielen historycznego parku.

Fauna

Na etapie prac inwestycyjnych, w efekcie uciążliwości związanych z funkcjonowaniem sprzętu budowlanego (hałas, spaliny, drgania, zagrożenie fizyczne) i dojazdami na plac budowy oraz w efekcie zmian siedliskowych, fauna prawdopodobnie wyemigruje na sąsiednie tereny, z wyjątkiem gatunków łatwo podlegających synantropizacji, o dużych zdolnościach adaptacyjnych do zmiennych warunków środowiskowych (niektóre gatunki ptaków, gryzoni i owadów). Obserwacje terenowe wykazują, że płoszenie fauny w trakcie prac budowlanych sięga kilkuset metrów od placów budów, w zależności od ich charakteru. Jest to typowe oddziaływanie okresowe.

W wyniku intensyfikacji zainwestowania obszaru projektu „Planu...” wystąpi dalsza synantropizacja fauny, zwłaszcza pospolitych gatunków ptaków i drobnych ssaków, typowych dla terenów zabudowanych.

W efekcie wdrożenia ustaleń projektu „Planu ...” wystąpi przede wszystkim dalsza synantropizacja fauny, zwłaszcza pospolitych gatunków ptaków i drobnych ssaków oraz płoszenie fauny na etapach budowy i eksploatacji planowanego zainwestowania.

7.10. Formy ochrony przyrody, w tym obszary Natura 2000

Na obszarze projektu „Planu ...” nie występują formy ochrony przyrody.

Na terenie całego kraju obowiązują przepisy dotyczące **ochrony gatunkowej roślin, grzybów i zwierząt**, w tym ustawa o ochronie przyrody (t. j. Dz. U. 2018, poz. 1614 ze zm.) i rozporządzenia:

- Rozporządzenie Ministra Środowiska z dnia 9 października 2014 r. w sprawie ochrony gatunkowej grzybów (Dz. U. 2014, poz. 1408);
- Rozporządzenie Ministra Środowiska z dnia 9 października 2014 r. w sprawie ochrony gatunkowej roślin (Dz. U. 2014, poz. 1409);
- Rozporządzenie Ministra Środowiska z dnia 16 grudnia 2016 r. w sprawie ochrony gatunkowej zwierząt (Dz. U. 2016, poz. 2183).

W przypadku stwierdzenia na obszarze projektu „Planu ...” stanowisk chronionych gatunków roślin, grzybów lub zwierząt, wymagać one będą ochrony lub zgody Regionalnego Dyrektora Ochrony Środowiska w Gdańsku na czynności podlegające zakazom określonym w ustawie o ochronie przyrody (t. j. Dz. U. 2018, poz. 1614 ze zm.). W projekcie „Planu...” ustalono wymóg ochrony gatunkowej dziko występujących roślin, zwierząt i grzybów objętych ochroną na podstawie przepisów prawa, stosownie do odpowiednich rozporządzeń Ministra Środowiska.

Zgodnie z zapisami projektu „Planu ...”: *Przy realizacji ustaleń planu miejscowego należy uwzględnić wymogi dotyczące ochrony gatunkowej roślin, grzybów i zwierząt zgodnie z przepisami odrębnymi.*

Otoczenie obszaru projektu „Planu ...”

Realizacja ustaleń projektu „Planu ...”, ze względu na położenie w otoczeniu terenów zainwestowanych i lokalny charakter oddziaływania, nie spowoduje oddziaływania na formy ochrony przyrody w jego otoczeniu.

Najbliższe obszary Natura 2000 w stosunku do obszaru projektu „Planu...” to od południa obszar specjalnej ochrony ptaków „Bory Tucholskie” PLB220009, w minimalnej odległości ok. 1,9 km i obszar mający znaczenie dla Wspólnoty „Krzewiny” PLH040022, w minimalnej odległości ok. 6,8 km na południe od obszaru projektu „Planu ...”. Realizacja ustaleń projektu „Planu ...” nie spowoduje pogorszenia stanu siedlisk obszarów Natura 2000 nie wpłynie na gatunki będące przedmiotem ochrony, nie spowoduje dezintegracji żadnego z obszarów Natura 2000 i nie wpłynie na spójność ich sieci.

Ze względu na lokalny charakter i odległości od form ochrony przyrody realizacja ustaleń projektu „Planu ...” nie będzie miała wpływu na formy ochrony przyrody w jego otoczeniu.

7.11. Zasoby naturalne

Zasoby agroekologiczne

Realizacja ustaleń projektu „Planu ...”, w tym wyznaczenie nowych terenów zainwestowanych, nie spowoduje zmniejszenia powierzchni terenów użytkowanych rolniczo.

Zasoby wodne

Realizacja ustaleń projektu „Planu ...” może wpłynąć na wzrost zapotrzebowania na wodę, w przypadku wybudowania budynku zaplecza sanitarnego dla terenu sportu i rekreacji. Zgodnie z jego ustaleniami, zaopatrzenie w wodę realizowane będzie z gminnej sieci wodociągowej. W projekcie „Planu ...” dopuszczono rozbudowę i modernizację istniejących sieci wodociągowych.

Na obszarze projektu „Planu ...” obowiązuje nakaz odprowadzania ścieków bytowych i przemysłowych do kanalizacji sanitarnej. Nowe obiekty należy obowiązkowo przyłączyć do sieci. Rozwiązania w zakresie gospodarki ściekowej ograniczą możliwość zanieczyszczenia wód podziemnych ściekami. Korzystne jest też ustalenie projektu „Planu...” dotyczące podczyszczenia zanieczyszczonych wód opadowych przed odprowadzeniem do odbiornika.

Obszar projektu „Planu...” położony jest poza zasięgiem głównych zbiorników wód podziemnych (GZWP).

Realizacja ustaleń projektu „Planu ...” spowoduje zmniejszenie powierzchni terenów użytkowanych rolniczo.

Realizacja ustaleń projektu „Planu ...” może wpłynąć na wzrost zapotrzebowania na wodę i nie spowoduje zagrożeń dla jakości wód powierzchniowych i podziemnych (zob. rozdz. 7.3.).

7.12. Krajobraz

W wyniku realizacji ustaleń projektu „Planu...” (wprowadzenie obiektów sportu i rekreacji) niewielkim zmianom ulegnie krajobraz w tym rejonie. Ze względu na istniejące w sąsiedztwie zainwestowanie oddziaływania te będą nieznaczne. Projekt „Planu...” zawiera zapisy łagodzące skutki wprowadzenia zainwestowania. Są to regulacje z zakresu ochrony i kształtowania ładu przestrzennego oraz ochrony środowiska i przyrody.

Wprowadzenie zainwestowania z zakresu usług sportu i rekreacji w tej części wsi Barłożno uzasadnione jest położeniem w otoczeniu terenów zagospodarowanych, dla których nie ma terenów ogólnodostępnej rekreacji.

Dostosowanie się do zapisów projektu „Planu...” w kwestiach zasad dla nowego zainwestowania pozwoli na kształtowanie harmonijnego, wiejskiego krajobrazu w zasięgu zainwestowania wsi Barłożno.

Realizacja ustaleń projektu „Planu...” spowoduje przekształcenie krajobrazu. Przy założeniu wdrożenia ustaleń projektu „Planu ...” dotyczących zasad kształtowania ładu przestrzennego dopuszczone w projekcie „Planu ...” zainwestowanie nie wpłynie negatywnie na krajobraz.

7.13. Zabytki i dobra materialne

Na obszarze projektu „Planu...” nie występują obszary i obiekty środowiska kulturowego.

Na obszarze projektu „Planu...” dobra materialne reprezentowane są przez zainwestowanie osadnicze wsi Barłożno, infrastrukturę techniczną i komunikacyjną. Realizacja ustaleń projektu „Planu...” umożliwi modernizację i rozbudowę zainwestowania osadniczego, w tym m.in. zabudowy mieszkaniowej oraz obsługi produkcji w

gospodarstwach rolniczych. Spowoduje też wzrost zasobności obszaru w dobra materialne – ogólnodostępne tereny sportu i rekreacji.

Wdrożenie projektu „Planu...” nie spowoduje oddziaływania na zabytki i inne dobra kulturowe.

Realizacja ustaleń projektu „Planu...” umożliwi wprowadzenie zainwestowania z zakresu usług sportu i rekreacji oraz rozbudowę lub budowę infrastruktury technicznej (sieci wodociągowe, kanalizacyjne, elektroenergetyczne, telekomunikacyjne) i komunikacyjnej oraz spowoduje wzrost zasobności obszaru w dobra materialne.

7.14. Ludzie

Jednym z celów kształtowania i ochrony środowiska przyrodniczego w ramach planowania przestrzennego jest poprawa ekologicznych warunków życia ludzi. Warunki te określone są każdorazowo przez:

- stan czystości środowiska (warunki aerasanitarne i akustyczne, wody, powierzchnia ziemi);
- jakość wody pitnej i produktów spożywczych;
- warunki bioklimatyczne;
- przyrodnicze zjawiska katastroficzne;
- powierzchnię i jakość przyrodniczych terenów rekreacyjnych;
- walory krajobrazowe środowiska przyrodniczego.

Na obszarze projektu „Planu ...” nie występuje zagrożenia powodziowe oraz nie występują obszary predysponowane do występowania ruchów masowych mas ziemnych.

Jak wykazano w rozdz. 7.5., realizacja ustaleń projektu ”Planu...” może spowodować nieznaczny wzrost hałasu, w stopniu nie powodującym zagrożeń dla mieszkańców.

Nie przewiduje się pogorszenia walorów krajobrazowych środowiska w wyniku realizacji ustaleń projektu „Planu...”.

Projektowane wyposażenie obszaru projektu „Planu ...” w infrastrukturę techniczną ochrony środowiska zapewni właściwe warunki bytowe i sanitarne mieszkańców.

Realizacja ustaleń projektu „Planu ...” nie spowoduje wystąpienia zagrożeń dla zdrowia i życia ludzi. Teren sportu i rekreacji będzie służyć zdrowiu ludzi i ich regeneracji psychofizycznej.

7.15. Oddziaływanie skumulowane

Realizacja ustaleń projektu „Planu...” wraz z infrastrukturą komunikacyjną i techniczną w skumulowanym oddziaływaniu na środowisko spowoduje:

- zmiany w użytkowaniu terenów dotychczas niezainwestowanych;
- oddziaływanie sozologiczne nowego zainwestowania – głównie wpływ na stan klimat akustyczny w wyniku użytkowania terenów usług sportu i rekreacji;
- możliwy wzrost ilości odprowadzania ścieków do kanalizacji sanitarnej;
- wzrost ilości odprowadzania wód opadowych z dojazdów, miejsc parkingowych;

-
- oddziaływanie na krajobraz, w tym intensyfikację zainwestowania (oddziaływanie lokalne).

Oddziaływania będą się kumulować z oddziaływaniem istniejącego zainwestowania osadniczego wsi Barłożno, co jest typowe dla obszarów wiejskich.

7.16. Klasyfikacja oddziaływań projektu „Planu ...” na środowisko

Klasyfikację oddziaływań na środowisko ustaleń projektu „Planu ...”, w tym oddziaływania skumulowanego na zdrowie ludzi i na biosferę (nie będą to oddziaływania znaczące), zgodnie z art. 51 Ustawy z dnia 3 października 2008 r. o udostępnianiu informacji o środowisku i jego ochronie, udziale społeczeństwa w ochronie środowiska oraz o ocenach oddziaływania na środowisko (t. j. Dz. U. 2018, poz. 2081 ze zm.) zawiera tabela 3.

Tabela 3 Klasyfikacja oddziaływań na środowisko ustaleń projektu „Planu ...”.

Oddziaływania na środowisko	Rodzaje oddziaływania			Czas oddziaływania			Mechanizm oddziaływania			Ocena oddziaływania		
	bezpośrednie	pośrednie	wtórne	krótkoterminowe	średnioterminowe	długoterminowe	chwilowe	okresowe	stałe	pozytywne	negatywne	neutralne
ETAP BUDOWY												
Przekształcenia wierzchniej warstwy litosfery	X					X	X	X				X
Likwidacja pokrywy glebowej	X					X		X				X
Likwidacja roślinności (głównie synantropijnej)	X					X		X				X
Przekształcenie warunków siedliskowych (przekształcone siedliska antropogeniczne)	X		X			X		X				X
Oddziaływanie na hydrosferę		X				X		X				X
Oddziaływanie na faunę	X	X	X			X		X	X			X
Emisja zanieczyszczeń do atmosfery (samochody i sprzęt budowlany)	X			X				X				X
Emisja hałasu i wibracji (samochody i sprzęt budowlany)	X			X				X				X
Skumulowane oddziaływanie na bioróżnorodność	X	X	X			X		X	X			X
Zagrożenia dla form ochrony przyrody												X
Powstanie odpadów (głównie ziemia z wykopów)	X			X				X				X
Skumulowane oddziaływanie na zdrowie ludzi	X	X	X			X		X				X
ETAP EKSPLOATACJI												
Emisja zanieczyszczeń do atmosfery - zanieczyszczenia komunikacyjne	X	X				X		X				X
Emisja hałasu	X					X		X			X	X
Gospodarka wodno-ściekowa	X	X				X			X			X
Przekształcenia krajobrazu	X	X	X			X			X			X
Wpływ na dobra materialne	X	X	X			X			X	X		
Oddziaływanie na dziedzictwo kulturowe, zwłaszcza na zabytki												X
Skumulowane oddziaływanie na roślinność, faunę i bioróżnorodność	X	X	X			X		X	X			X
Zagrożenia dla form ochrony przyrody												X
Powstanie odpadów	X					X		X				X
Skumulowane oddziaływanie na zdrowie ludzi	X	X	X			X			X	X		X

Źródło: opracowanie własne

8. INFORMACJE O MOŻLIWYM TRANSGRANICZNYM ODDZIAŁYWANIU USTALEŃ PROJEKTU „PLANU ..” NA ŚRODOWISKO

Analiza skutków środowiskowych związanych z realizacją celów i kierunków rozwoju przestrzennego sformułowanych w projekcie „Planu ...” wskazuje, że ze względu na charakter planowanego nowego zainwestowania (terenu usług sportu i rekreacji) i znaczną odległość obszaru od granic państwa (ok. 65 km do brzegu Zatoki Gdańskiej – granica lądowa) nie wystąpi oddziaływanie transgraniczne.

9. ROZWIĄZANIA MAJĄCE NA CELU ZAPOBIEGANIE, OGRANICZENIE LUB KOMPENSACJĘ PRZYRODNICZĄ NEGATYWNYCH ODDZIAŁYWAŃ NA ŚRODOWISKO, MOGĄCYCH BYĆ REZULTATEM REALIZACJI PROJEKTU „PLANU ...”, W SZCZEGÓLNOŚCI ODDZIAŁYWAŃ NA CELE I PRZEDMIOT OCHRONY OBSZARÓW NATURA 2000 ORAZ INTEGRALNOŚĆ TYCH OBSZARÓW

Projekt „Planu ...”, zawiera liczne ustalenia przeciwdziałające negatywnym przekształceniom środowiska (rozdz. 2.1.).

Dla dalszego ograniczenia zakresu jakościowego i przestrzennego negatywnego wpływu ustaleń projektu „Planu ...” na środowisko wskazana jest realizacja następujących działań, głównie na etapie wdrażania jego ustaleń:

- stosowanie urządzeń o niskich parametrach emisji zanieczyszczeń powietrza i hałasu;
- maksymalne ograniczenie rozmiarów placów budowy w celu minimalizacji przekształceń wierzchniej warstwy litosfery;
- zabezpieczenie gruntu i wód w rejonie inwestycji przed zanieczyszczeniami związanymi z pracą sprzętu zmechanizowanego;
- rekultywacja zniszczonych w procesie budowlanym terenów;
- maksymalne skrócenie czasu trwania prac budowlanych;
- zdjęcie aktywnej biologicznie warstwy gleby w miejscach wykopów budowlanych i wykorzystanie jej do kształtowania terenów towarzyszącej zieleni urządzonej;
- prowadzenie selekcji odpadów, w celu umożliwienia ich prawidłowego unieszkodliwiania i odzyskiwania surowców wtórnych;
- pozostawienie jak największej powierzchni biologicznie czynnej;
- maksymalne zachowanie istniejących drzew i krzewów oraz wkomponowanie ich w przyszłe tereny zieleni;
- wykluczenie zabudowy substandardowej;
- wzmożona dbałość o estetykę nowej zabudowy;

- zastosowanie bezwykopowych metod lokalizacji sieci doziemnej liniowej infrastruktury technicznej (np. światłowodów doziemnych, innej kablowej sieci telekomunikacyjnej i elektroenergetycznej), np. metod płuzenia, przecisku, i przewiertu sterowanego itp.

Najbliższy obszar Natura 2000 – specjalny obszar ochrony ptaków „**Bory Tucholskie**” **PLB220009** – znajduje się w odległości 1,9 na południe od obszaru projektu „Planu...”, natomiast obszar mający znaczenie dla Wspólnoty „Krzewiny” PLH040022, w minimalnej odległości ok. 6,8 km na południe. Realizacja ustaleń projektu „Planu ...”:

- nie wpłynie na pogorszenie stanu siedlisk przyrodniczych oraz siedlisk gatunków roślin i zwierząt obszarów Natura 2000;
- nie spowoduje dezintegracji obszarów Natura 2000;
- nie wpłynie na spójność sieci obszarów Natura 2000;

Realizacja ustaleń projektu „Planu...” nie wymaga kompensacji przyrodniczej.

10. ROZWIĄZANIA ALTERNATYWNE DO ROZWIĄZAŃ ZAWARTYCH W PROJEKCIE „PLANU...”

Rozwiązania alternatywne do ustaleń projektu „Planu ...” mogą dotyczyć m.in. utworzenia pasów zieleni izolacyjnej na terenach nowego zainwestowania usług sportu i rekreacji sąsiadujących z terenami zabudowy mieszkaniowej w celu ograniczenia negatywnych oddziaływań akustycznych.

11. PROPOZYCJE DOTYCZĄCE PRZEWIDYWANYCH METOD ANALIZY SKUTKÓW REALIZACJI POSTANOWIEŃ PROJEKTU „PLANU...” ORAZ CZĘSTOTLIWOŚCI JEJ PRZEPROWADZANIA

Realizacja ustaleń projektu „Planu ...” wymagać będzie monitoringu w następujących zakresach:

- stosowanie zasady minimalnej ingerencji w środowisko i zasięgu przestrzennego „placów budowy” (na bieżąco);
- wpływ prac budowlanych na warunki gruntowo-wodne (na bieżąco);
- kontrola gospodarki odpadami - na etapie budowy i funkcjonowania (co najmniej dwa razy w roku);
- kontrola stanu i sprawności instalacji infrastruktury technicznej w celu ograniczenia potencjalnych możliwości wystąpienia awarii (na bieżąco zgodnie z przepisami);
- kontrola systemów unieszkodliwiania ścieków bytowych oraz wód opadowych (raz w roku).

12. WSKAZANIE NAPOTKANYCH W PROGNOZIE TRUDNOŚCI WYNIKAJĄCYCH Z NIEDOSTATKÓW TECHNIKI LUB LUK WE WSPÓLCZESNEJ WIEDZY

Przy sporządzaniu prognozy oddziaływania na środowisko projektu „Planu...” nie napotkano trudności wynikających z niedostatków techniki i luk we współczesnej wiedzy, z wyjątkiem braku aktualnych informacji zakresie występowania chronionych gatunków roślin, grzybów i zwierząt.

13. WYKAZ ŹRÓDEŁ INFORMACJI UWZGLĘDNIONYCH W PROGNOZIE

- Bezubik i in. 2014. Koncepcja sieci ekologicznej województwa pomorskiego dla potrzeb planowania przestrzennego. Gdańsk.
- Bilans zasobów kopalin i wód podziemnych w Polsce wg stanu na 31.12.2017 r. 2018.
- Jędrzejewski W., Nowak S., Stachura K., Skierczyński M., Mysłajek R. W., Niedziałkowski K., Jędrzejewska B., Wójcik J. M., Zalewska H., Pilot M., Górny M., Kurek R.T., Ślusarczyk R. Projekt korytarzy ekologicznych łączących Europejską Sieć Natura 2000 w Polsce. Zakład Badania Ssaków PAN, Białowieża 2011.
- Kondracki J. 1998. Geografia fizyczna Polski, PWN, Warszawa
- Koncepcja przestrzennego zagospodarowania kraju 2030. 2012.
- Mapa glebowo-rolnicza w skali 1:5000. WODGiK w Gdańsku.
- Mapa Podziału Hydrograficznego Polski. KZGW.
- Mapy zagrożenia powodziowego i mapy ryzyka powodziowego (www.mapy.isok.gov.pl).
- Opracowanie ekofizjograficzne podstawowe gminy Skórcz dla potrzeb „Studium uwarunkowań i kierunków zagospodarowania przestrzennego. 2014. BPIWP „Proeko”.
- Plan gospodarki odpadami dla Województwa Pomorskiego 2022. Uchwała Nr 321/XXX/16 Sejmiku Województwa Pomorskiego z dnia 29 grudnia 2016 roku.
- Plan gospodarowania wodami na obszarze dorzecza Wisły. 2016. (Dz. U. 2016, poz. 1911).
- Plan zagospodarowania przestrzennego województwa pomorskiego 2030. Uchwała Nr 318/XXX/16 Sejmiku Województwa Pomorskiego z dnia 29 grudnia 2016 r.
- Program ochrony środowiska województwa pomorskiego na lata 2018-2021 z perspektywą do roku 2025”. 2018. Uchwała nr 461/XLIII/18 Sejmiku Województwa Pomorskiego w Gdańsku z dnia 26 lutego 2018 r.
- Raporty o stanie środowiska woj. pomorskiego w latach 2010 – 2017. WIOŚ w Gdańsku.
- Rejestracja i inwentaryzacja naturalnych zagrożeń geologicznych na terenie całego kraju (ze szczególnym uwzględnieniem osuwisk oraz innych zjawisk geodynamicznych)”. Projekt badawczy nr: 415/2002/Wn-12/FG-go-tx/D. AGH Kraków.
- Roczna ocena jakości powietrza w województwie pomorskim. Raport za 2016 r. 2017. WIOŚ w Gdańsku.
- Rozporządzenie Ministra Środowiska z dnia 9 października 2014 r. w sprawie ochrony gatunkowej roślin (Dz. U. 2014, poz. 1409).
- Rozporządzenie Ministra Środowiska z dnia 16 grudnia 2016 r. w sprawie ochrony gatunkowej zwierząt (Dz. U. 2016., poz. 2183).
- Rozporządzenie Ministra Środowiska z dnia 9 października 2014 r. w sprawie ochrony gatunkowej grzybów (Dz. U. 2014, poz. 1408).
- Rozporządzenie Ministra Środowiska z dnia 14 czerwca 2007 r. w sprawie dopuszczalnych poziomów hałasu w środowisku (t. j. Dz. U. 2014, poz. 112).
- Rozporządzenie Ministra Środowiska z dnia 30 października 2003 r. w sprawie dopuszczalnych poziomów pól elektromagnetycznych w środowisku oraz sposobów sprawdzania dotrzymania tych poziomów (Dz. U. 2003, Nr 192, poz. 1883).
- Rozporządzenie Ministra Rozwoju z dnia 29 stycznia 2016 r. w sprawie rodzajów i ilości znajdujących się w zakładzie substancji niebezpiecznych, decydujących o zaliczeniu zakładu do zakładu o zwiększonym lub dużym ryzyku wystąpienia poważnej awarii przemysłowej (Dz. U. 2016, poz. 138).

- Rozporządzenie Ministra Transportu, Budownictwa i Gospodarki Morskiej z dnia 25 kwietnia 2012 r. w sprawie ustalania geotechnicznych warunków posadawiania obiektów budowlanych (Dz. U. 2012, poz. 463).
- Rozporządzenie Ministra Środowiska z dnia 18 listopada 2014 r. w sprawie warunków, jakie należy spełnić przy wprowadzaniu ścieków do wód lub do ziemi, oraz w sprawie substancji szczególnie szkodliwych dla środowiska wodnego (Dz. U. 2014., poz. 1800).
- Strategiczny plan adaptacji dla sektorów i obszarów wrażliwych na zmiany klimatu do roku 2020 z perspektywą do roku 2030. SPA 2020.
- Strategia rozwoju gminy Skórcz na lata 2016-2024. Uchwała XXXIX/293/2017 Rady Gminy Skórcz z dnia 23 listopada 2015 r.
- Studium uwarunkowań i kierunków zagospodarowania przestrzennego gminy Skórcz. Uchwała Nr VII/44/2015 Rady Gminy Skórcz z dnia 27 listopada 2015 r.
- System ochrony przeciwoświeckowej SOPO.
- Ustawa z dnia 7 czerwca 2001 r. o zbiorowym zaopatrzeniu w wodę i zbiorowym odprowadzaniu ścieków (t. j. Dz. U. 2018, poz. 1152 ze zm.).
- Ustawa z dnia 13 września 1996 r. o utrzymaniu czystości i porządku w gminach (t. j. Dz. U. 2018, poz. 1454 ze zm.).
- Ustawa z dnia 27 kwietnia 2001 r. „Prawo ochrony środowiska” (t. j. Dz. U. 2018, poz. 799 ze zm.).
- Ustawa z dnia 14 grudnia 2012 r. o odpadach (t. j. Dz. U. 2018, poz. 992 ze zm.).
- Ustawa z dnia 16 kwietnia 2004 r. o ochronie przyrody (t. j. Dz. U. 2018, poz. 1614 ze zm.).
- Ustawa z 20 lipca 2017 r. Prawo wodne (t. j. Dz. U. 2017, poz. 1566 ze zm.).
- Ustawa z dnia 23 lipca 2003 r. o ochronie zabytków i opiece nad zabytkami (t. j. Dz. U. 2018, poz. 2067 ze zm.).
- Ustawa z dnia 27 marca 2003 r. o planowaniu i zagospodarowaniu przestrzennym (t. j. Dz. U. 2018, poz. 1945 ze zm.).
- Ustawa z dnia 3 października 2008 r. o udostępnianiu informacji o środowisku i jego ochronie, udziale społeczeństwa w ochronie środowiska oraz o ocenach oddziaływania na środowisko (t. j. Dz. U. 2018, poz. 2081 ze zm.).
- Woś A. 1999. Klimat Polski. PWN. Warszawa.
- www.crfop.gdos.gov.pl
- www.gdos.gov.pl
- www.geoserwis.gdos.gov.pl
- www.geoportal.pgi.gov.pl/midas-web
- www.kzgw.gov.pl
- www.mapy.isok.gov.pl
- www.pgi.gov.pl
- www.portalgis.gdansk.rdos.gov.pl
- www.psh.gov.pl

14. STRESZCZENIE PROGNOZY W JĘZYKU NIESPECJALISTYCZNYM

1. Wprowadzenie

Przedmiotem opracowania jest prognoza oddziaływania na środowisko projektu „Miejscowego planu zagospodarowania przestrzennego dla fragmentu obrębu geodezyjnego Barłożno w gminie Skórcz”, sporządzona na podstawie uchwały nr XIV/93/2016 Rady Gminy w Skórczu z dnia 28 października 2016 r.”.

Obszar projektu „Planu ...” położony jest we wschodniej części gminy Skórcz, obejmuje jej fragment położony w obrębie Barłożno. Projekt „Planu ...” obejmuje obszar o powierzchni prawie 10 ha. Dla obszaru projektu „Planu...” nie był dotychczas sporządzony miejscowy plan zagospodarowania przestrzennego. Celem opracowania „Planu...” jest ustalenie przeznaczenia terenów oraz określenie sposobów ich zagospodarowania.

2. Założenia projektu „Planu ...”

Na obszarze projektu „Planu ...” podstawowe rodzaje przeznaczenia terenu są następujące:

- MW – tereny zabudowy mieszkaniowej wielorodzinnej,
- RU – tereny obsługi produkcji w gospodarstwach rolnych,
- ZP,US – tereny zieleni, usług sportu i rekreacji,
- K – infrastruktura związana z kanalizacją sanitarną, przepompownia ścieków,
- KDD – tereny komunikacyjne, dróg publicznych – drogi dojazdowe,
- KDW – tereny komunikacyjne - dróg wewnętrznych.

W projekcie „Planu ...” zawarto ustalenia służące ochronie środowiska przyrodniczego i przyrody, kształtowaniu ładu przestrzennego, a także zasady modernizacji, rozbudowy i budowy systemów komunikacji i infrastruktury technicznej.

3. Środowisko przyrodnicze

Wg regionalizacji fizycznogeograficznej obszar projektu „Planu...” położony jest w obrębie mezoregionu Pojezierze Starogardzkie.

Obszar projektu „Planu...” leży w obrębie wysoczyzny morenowej na wysokościach ok. 77-87 m n.p.m. Powierzchnia terenu nachylona jest w kierunku północnym.

Na obszarze projektu „Planu ...” nie występują zbiorniki wodne. Obszar projektu „Planu...” położony jest poza zasięgiem głównych zbiorników wód podziemnych.

Według regionalizacji klimatycznej Polski obszar projektu „Planu...” położony jest w regionie Dolnej Wisły.

Na obszarze projektu „Planu...” występują aleje i szpalery drzew, pojedyncze drzewa oraz zakrzaczenia, a także zbiorowiska roślinności ruderalnej.

Ze względu na stopień antropizacji środowiska obszaru projektu „Planu...” i położenie w otoczeniu terenów rolniczych występująca tu fauna jest uboga, typowa dla terenów wiejskich.

Obszar projektu „Planu...” położony poza zasięgiem korytarzy ekologicznych.

Na obszarze projektu „Planu ...” nie występują obszary szczególnego zagrożenia powodzią, ani zarejestrowane tereny zagrożone ruchami masowymi ziemi oraz obszary predysponowane do występowania ruchów masowych.

4. Analiza istniejących problemów ochrony środowiska istotnych z punktu widzenia realizacji projektu planu, w szczególności na obszarach form ochrony przyrody

Główne przejawy antropizacji środowiska przyrodniczego na obszarze projektu „Planu ...” i w jego sąsiedztwie to:

- grunty rolne i porolne, czego efektem są m.in. synantropizacja roślinności, degradacja struktury ekologicznej terenu oraz specyfika krajobrazu;
- osadnictwo wiejskie wsi Barłożno – źródła zanieczyszczeń atmosfery, ścieków komunalnych i gospodarczych oraz odpadów komunalnych i gospodarczych;
- droga powiatowa nr 2738G (w sąsiedztwie obszaru projektu „Planu...”, z terenem 01.KDD) oraz pozostałe drogi - komunikacja samochodowa jako źródło zanieczyszczeń atmosfery i hałasu.

Formy ochrony przyrody

Na obszarze projektu „Planu...” i w jego sąsiedztwie nie występują formy ochrony przyrody.

Realizacja ustaleń projektu „Planu ...” wymaga uwzględnienia wymogów dotyczących ochrony gatunkowej, zgodnie z ustawą o ochronie przyrody i rozporządzeniami wykonawczymi do niej.

5. Dziedzictwo kulturowe

Na obszarze projektu „Planu...” nie występują obiekty oraz obszary wpisane do rejestru zabytków województwa pomorskiego lub do gminnej ewidencji zabytków. W granicach obszaru projektu „Planu...” nie występują strefy ochrony konserwatorskiej stanowisk archeologicznych.

6. Analiza celów ochrony środowiska ustanowionych na szczeblu międzynarodowym, wspólnotowym, krajowym i regionalnym istotnych z punktu widzenia projektu „Planu ...”

Projekt „Planu...” opracowany zgodnie z założeniami międzynarodowych i krajowych dokumentów z zakresu ochrony środowiska, a ich wytyczne uwzględnia poprzez opracowania regionalne.

7. Analiza i ocena przewidywanych znaczących oddziaływań ustaleń projektu „Planu ...” na środowisko

Projekt „Planu ...” obejmuje swoim zasięgiem w większości tereny już zainwestowane oraz nowe tereny inwestycyjne dla fragmentu wsi Barłożno. Większość obszaru projektu

„Planu ...” pozostanie w dotychczasowym użytkowaniu – dotyczy. Nowe tereny inwestycyjne obejmują tereny zieleni, usług sportu, rekreacji.

Oddziaływanie na przypowierzchniowa warstwa litosfery i gleby

Wdrożenie ustaleń projektu „Planu ...” spowoduje szereg typowych i nieuniknionych przekształceń litosfery na etapie budowy i modernizacji zabudowy.

Na etapie funkcjonowania ustaleń projektu „Planu ...” mogą wystąpić przekształcenia litosfery, polegające głównie na wydeptywaniu terenu w wyniku penetracji pieszej oraz rozjeżdżania terenu.

Wody powierzchniowe i podziemne

Przy właściwym funkcjonowaniu wszystkich docelowych elementów systemów unieszkodliwiania ścieków sanitarnych i technologicznych oraz wód opadowych, przewidzianych w projekcie „Planu ...”, nie wystąpi negatywne oddziaływanie na wody powierzchniowe i podziemne oraz nie wystąpi zagrożenie dla osiągnięcia celów środowiskowych.

Powietrza atmosferyczne

W wyniku wdrożenia ustaleń projektu „Planu ...” nie wzrośnie emisja zanieczyszczeń do atmosfery w stosunku do stanu aktualnego. Nowe zainwestowanie na terenie 4.ZP,US nie wpłynie negatywnie na stan powietrza atmosferycznego.

Warunki akustyczne (hałas)

Na obszarze projektu „Planu...” będzie odczuwalny wzrost uciążliwości akustycznych związanych z planowanym terenem sportu i rekreacji.

Na obecnym etapie procedury planistycznej brak danych do ilościowej oceny prognozowanego oddziaływania realizacji ustaleń projektu „Planu...” na stan klimatu akustycznego.

Klimat

Modyfikacje topoklimatu w wyniku realizacji ustaleń projektu „Planu...” wystąpią głównie na terenach planowanego zainwestowania, w wyniku oddziaływania obiektów sportu i rekreacji. Będą to przekształcenia nieznaczne.

Należy wdrażać działania z zakresu mitygacji do zmian klimatu (np. zachowanie i urządzenie jak największej powierzchni terenów zieleni) i adaptacji do skutków zmian klimatu (m.in. rozwiązania organizacyjne i techniczne, w tym zwłaszcza z zakresu odprowadzania wód opadowych i wzmocnienia konstrukcji dachów).

Pole elektromagnetyczne

W wyniku realizacji ustaleń projektu „Planu...” nie przewiduje się wystąpienia ponadnormatywnego pola elektromagnetycznego na terenach dostępnych dla ludzi.

Gospodarka odpadami

Ustalenia projektu „Planu ...” w zakresie gospodarki odpadami są poprawne w aspekcie kompleksowo ujmowanej ochrony środowiska. Prawidłowo prowadzona gospodarka odpadami,

zgodnie z obowiązującymi przepisami prawa, nie stwarza zagrożeń dla stanu środowiska i warunków życia ludzi.

Roślinność i różnorodność biologiczna

Realizacja ustaleń projektu „Planu ...” spowoduje likwidację przede wszystkim roślinności synantropijnej. Realizacja ustaleń projektu „Planu ...” nie wpłynie negatywnie na osnovę ekologiczną gminy Skórcz i nie spowoduje zmniejszenia bioróżnorodności. Zapisy projektu „Planu...” chronią aleję i szpalery drzew oraz zielen historycznego parku.

Zwierzęta

W efekcie wdrożenia ustaleń projektu „Planu ...” wystąpi przede wszystkim dalsza synantropizacja fauny, zwłaszcza pospolitych gatunków ptaków i drobnych ssaków oraz płoszenie fauny na etapach budowy i eksploatacji planowanej zabudowy.

Formy ochrony przyrody

Zgodnie z projektem „Planu ...”: *Przy realizacji ustaleń planu należy zapewnić ochronę siedlisk i gatunków chronionych, dziko żyjących roślin, zwierząt i grzybów objętych ochroną.*

Ze względu na lokalny charakter i położenie realizacja ustaleń projektu „Planu...” nie będzie miała negatywnego wpływu na formy ochrony przyrody w jego otoczeniu.

Zasoby naturalne

Realizacja ustaleń projektu „Planu ...” spowoduje zmniejszenie powierzchni terenów użytkowanych rolniczo.

Realizacja ustaleń projektu „Planu ...” może wpłynąć na wzrost zapotrzebowania na wodę i nie spowoduje zagrożeń dla jakości wód powierzchniowych i podziemnych.

Krajobraz

Realizacja ustaleń projektu „Planu...” spowoduje przekształcenie krajobrazu. Przy założeniu wdrożenia ustaleń projektu „Planu ...” dotyczących zasad kształtowania ładu przestrzennego dopuszczone w projekcie „Planu ...” zainwestowanie nie wpłynie negatywnie na krajobraz.

Zabytki i dobra materialne

Wdrożenie projektu „Planu...” nie spowoduje oddziaływania na zabytki i inne dobra kulturowe.

Realizacja ustaleń projektu „Planu...” umożliwi wprowadzenie zainwestowania z zakresu usług sportu i rekreacji oraz rozbudowę lub budowę infrastruktury technicznej (sieci wodociągowe, kanalizacyjne, elektroenergetyczne, telekomunikacyjne) i komunikacyjnej oraz spowoduje wzrost zasobności obszaru w dobra materialne.

Ludzie

Realizacja ustaleń projektu „Planu ...” nie spowoduje wystąpienia zagrożeń dla zdrowia i życia ludzi. Teren sportu i rekreacji będzie służyć zdrowiu ludzi i ich regeneracji psychofizycznej.

Oddziaływanie skumulowane

Realizacja ustaleń projektu „Planu...” wraz z infrastrukturą komunikacyjną i techniczną w skumulowanym oddziaływaniu na środowisko spowoduje:

- zmiany w użytkowaniu terenów dotychczas niezainwestowanych;
- oddziaływanie sozologiczne nowego zainwestowania – głównie wpływ na stan klimat akustyczny w wyniku użytkowania terenów usług sportu i rekreacji;
- możliwy wzrost ilości odprowadzania ścieków do kanalizacji sanitarnej;
- wzrost ilości odprowadzania wód opadowych z dojazdów, miejsc parkingowych;
- oddziaływanie na krajobraz, w tym intensyfikację zainwestowania (oddziaływanie lokalne).

Oddziaływania będą się kumulować z oddziaływaniem istniejącego zainwestowania osadniczego wsi Barłożno, co jest typowe dla obszarów wiejskich.

8. Informacje o możliwym transgranicznym oddziaływaniu ustaleń projektu „Planu ...” na środowisko

Analiza skutków środowiskowych związanych z realizacją celów i kierunków rozwoju przestrzennego sformułowanych w projekcie „Planu ...” wskazuje, że ze względu na charakter planowanego nowego zainwestowania (terenu usług sportu i rekreacji) i znaczną odległość obszaru od granic państwa (ok. 65 km do brzegu Zatoki Gdańskiej – granica lądowa) nie wystąpi oddziaływanie transgraniczne.

9. Rozwiązania mające na celu zapobieganie, ograniczenie lub kompensację przyrodniczą negatywnych oddziaływań na środowisko, mogących być rezultatem realizacji projektu „Planu ...” w szczególności oddziaływań na cele i przedmiot ochrony obszarów Natura 2000 oraz integralność tych obszarów

Projekt „Planu...”, zawiera ustalenia przeciwdziałające negatywnym przekształceniom środowiska.

Dla dalszego ograniczenia zakresu jakościowego i przestrzennego negatywnego wpływu ustaleń projektu „Planu ...” na środowisko wskazana jest realizacja następujących działań: stosowanie urządzeń o niskich parametrach emisji zanieczyszczeń powietrza i hałasu, maksymalne ograniczenie rozmiarów placów budowy w celu minimalizacji przekształceń wierzchniej warstwy litosfery, zabezpieczenie gruntu i wód w rejonie inwestycji przed zanieczyszczeniami związanymi z pracą sprzętu zmechanizowanego, rekultywacja zniszczonych w procesie budowlanym terenów, maksymalne skrócenie czasu trwania prac budowlanych, zdjęcie aktywnej biologicznie warstwy gleby w miejscach wykopów budowlanych i wykorzystanie jej do kształtowania terenów towarzyszącej zieleni urządzonej, prowadzenie selekcji odpadów, w celu umożliwienia ich prawidłowego unieszkodliwiania i odzyskiwania surowców wtórnych, pozostawienie jak największej powierzchni biologicznie czynnej, maksymalne zachowanie istniejących drzew i krzewów oraz wkomponowanie ich w przyszłe tereny zieleni, wykluczenie zabudowy substandardowej, wzmożona dbałość o estetykę nowej zabudowy, zastosowanie bezwykopowych metod lokalizacji sieci doziemnej liniowej infrastruktury technicznej (np.

światłowodów doziemnych, innej kablowej sieci telekomunikacyjnej i elektroenergetycznej), np. metod płuzenia, przecisku, i przewiertu sterowanego itp.

Najbliższy obszar Natura 2000 – specjalny obszar ochrony ptaków „**Bory Tucholskie**” **PLB220009** – znajduje się w odległości 1,9 na południe od obszaru projektu „Planu...”, natomiast obszar mający znaczenie dla Wspólnoty „Krzewiny” PLH040022, w minimalnej odległości ok. 6,8 km na południe. Realizacja ustaleń projektu „Planu ...”:

- nie wpłynie na pogorszenie stanu siedlisk przyrodniczych oraz siedlisk gatunków roślin i zwierząt obszarów Natura 2000;
- nie spowoduje dezintegracji obszarów Natura 2000;
- nie wpłynie na spójność sieci obszarów Natura 2000;

Realizacja ustaleń projektu „Planu...” nie wymaga kompensacji przyrodniczej.

10. Rozwiązania alternatywne do rozwiązań zawartych w projekcie „Planu...”

Rozwiązania alternatywne do ustaleń projektu „Planu ...” mogą dotyczyć m.in. utworzenia pasów zieleni izolacyjnej na terenach nowego zainwestowania usług sportu i rekreacji sąsiadujących z terenami zabudowy mieszkaniowej w celu ograniczenia negatywnych oddziaływań akustycznych.

11. Propozycje dotyczące przewidywanych metod analizy skutków realizacji postanowień projektu „Planu ...” oraz częstotliwości jej przeprowadzania

Dla ograniczenia przekształceń środowiska, na etapie budowy planowanych inwestycji, kontroli powinny podlegać stosowanie zasady minimalnej ingerencji w środowisko, w tym ograniczenie zasięgu przestrzennego placów budowy (na bieżąco w trakcie budowy), wpływ prac budowlanych na warunki gruntowo-wodne (na bieżąco). Zalecana jest także kontrola gospodarki odpadami - na etapie budowy i funkcjonowania (co najmniej dwa razy w roku), kontrola stanu i sprawności instalacji infrastruktury technicznej w celu ograniczenia potencjalnych możliwości wystąpienia awarii (na bieżąco zgodnie z przepisami) oraz kontrola systemów unieszkodliwiania ścieków bytowych oraz wód opadowych (raz w roku).

12. Wskazanie napotkanych w prognozie trudności wynikających z niedostatków techniki lub luk we współczesnej wiedzy

Przy sporządzaniu prognozy oddziaływania na środowisko projektu „Planu ...” nie napotkano trudności wynikających z niedostatków techniki i luk we współczesnej wiedzy, z wyjątkiem braku aktualnych informacji zakresie występowania chronionych gatunków roślin, grzybów i zwierząt.

--.--