

**Biuro Projektowania i Nadzoru Budowlanego**  
**MACIEJ DANIEL**  
 86-300 Grudziądz ul. Paderewskiego 16  
 tel/fax 056/4662072, 601 889 879, danielm@pro.onet.pl  
 NIP 876-101-09-67


## OPERAT WODNOPRAWNY

na wykonanie wylotu do istniejącego zbiornika oraz  
 odprowadzenie wód opadowych i roztopowych z terenu drogi  
 powiatowej nr 2719G do gruntu

Adres obiektu: **dz. nr 158, obr. Wielki Bukowiec**

Branża: **Sanitarna**

Zamawiający: **Powiatowy Zarząd Dróg w Starogardzie Gdańskim**  
**ul. Mickiewicza 9**  
**83-200 Starogard Gdański**

Projektant:	mgr inż. Maciej Daniel	Uprawnienia budowlane do projektowania, nadzorowania i kierowania robotami budowlanymi bez ograniczeń w specjalności instalacyjno – inżynierskiej w zakresie sieci i instalacji sanitarnych nr ewid.GP.I.7342/129/TO/92	
Asystent:	mgr inż. Barbara Mania		Mania

Data opracowania : wrzesień, 2015 r.

decyzja z dnia 15.10.2015r.  
 Znak: RR.63M.44.2015

**Z up. Starosty**  
**Jerzy Komorowski**  
 Naczelnik Wydziału Rozwoju  
 Obszarów wiejskich i Rolnictwa



# WYKAZ ZAŁĄCZNIKÓW

## **CZĘŚĆ OPISOWA**

Operat wodnoprawny  
Opis w języku niespecjalistycznym  
Obliczenia  
Wykaz podmiotów i działek

## **CZĘŚĆ RYSUNKOWA**

rys. 1 Plan zagospodarowania terenu	skala 1:500
rys. 2 Profil podłużny kanalizacji deszczowej	skala 1:100/1:500
rys. 3 Schemat separatora substancji ropopochodnych	schemat
rys. 4 Schemat osadnika	schemat
rys. 5 Schemat wylotu ścieków deszczowych	skala 1:50
rys. 6 Mapa ewidencyjna	skala 1:2000

## 1. Podstawa opracowania

Operat wykonano w oparciu o następujące dokumenty i informacje:

- mapa do celów projektowych w skali 1:500,
- wizja w terenie,
- ustawa z dnia 18 lipca 2001 r. Prawo wodne (Dz.U. Nr 115 poz. 1229 z późniejszymi zmianami),
- ustawa z dnia 27 kwietnia 2001 r. Prawo ochrony środowiska (Dz. U. Nr 62, poz. 627, ze zmianami),
- Rozporządzenie Ministra Środowiska z dnia 24lipca 2006 r. w sprawie warunków, jakie należy spełnić przy wprowadzaniu ścieków do wód lub do ziemi, oraz w sprawie substancji szczególnie szkodliwych dla środowiska wodnego (Dz. U. Nr 1137, poz. 984),
- wypisy z ewidencji gruntów,
- normy i uzgodnienia branżowe.

## 2. Dane informacyjne

### 2.1. Przedmiot i zakres opracowania

Przedmiotem opracowania jest operat wodnoprawny na odprowadzenie ścieków deszczowych i roztopowych z terenu drogi powiatowej nr 2719G (zlokalizowanej na działce nr 601 w obrębie Wielki Bukowiec) do gruntu i wykonanie wylotu do istniejącego zbiornika przeciwpożarowego, zlokalizowanego na dz. nr 158, obr. Wielki Bukowiec.

Stosownie do wymagań Prawa Wodnego, odprowadzanie ścieków deszczowych oraz wykonanie wylotu do zbiornika przeciwpożarowego wymaga uzyskania pozwolenia wodnoprawnego. Służący temu celowi operat wodno-prawny stanowi techniczno-formalną postawę do wystąpienia przez inwestora o uzyskanie takiego pozwolenia.

### 2.2. Jednostka ubiegająca się o wydanie pozwolenia wodnoprawnego

Jednostką ubiegającą się o wydanie pozwolenia wodnoprawnego jest:

Powiatowy Zarząd Dróg w Starogardzie Gdańskim

ul. Mickiewicza 9

83-200 Starogard Gdański

### 2.3. Cel zamierzonego korzystania z wód

Dla zapewnienia odwodnienia terenu drogi powiatowej należy wybudować wylot kanalizacji deszczowej do istniejącego zbiornika przeciwpożarowego.

Szczególne korzystanie z wód polegać będzie na odprowadzaniu wód opadowych i roztopowych z terenu drogi powiatowej o powierzchni zlewni 4100 m<sup>2</sup> do istniejącego zbiornika przeciwpożarowego.

### 2.4. Ogólny opis inwestycji sporządzony w języku nietechnicznym

Jednym z zadań realizowanych przez Powiatowy Zarząd Dróg w Starogardzie Gdańskim jest odprowadzanie ścieków deszczowych z terenów dróg do projektowanej sieci kanalizacji deszczowej. Planuje się odwodnienie terenu drogi powiatowej nr 2719C w Wielkim Bukowcu i odprowadzenie wód opadowych do istniejącego zbiornika przeciwpożarowego. Wody opadowe będą zbierane poprzez wpusty deszczowe i odprowadzane do projektowanej sieci kanalizacji deszczowej. Kanalizacja wybudowana będzie ze szczelnych rur z tworzywa sztucznego. Na połączeniach odcinków kanalizacji zbudowane zostaną studnie betonowe umożliwiające prawidłową eksploatację kanalizacji deszczowej. Ścieki opadowe przed zrzutem do odbiornika będą podczyszczone i ich jakość będzie spełniała wymagania obowiązujących przepisów.

## 3. Charakterystyka terenu, na którym planuje się wykonanie urządzeń wodnych

Teren objęty opracowaniem znajduje się w województwie pomorskim, powiecie starogardzkim, w gminie Skórcz.

Układ współrzędnych mapy 1992 (EPSG 2180)

N 53° 49 ' 14,21 "

E 18° 28 ' 1,21"

### 3.1. Warunki Gruntowo-wodne


Na podstawie badań geotechnicznych ustalono I i II kategorię geotechniczną posadowienia.

Grunty rodzime występujące w podłożu posiadają stosunkowo wysokie parametry wytrzymałościowe.

Dokumentowane warunki gruntowo-wodne są zróżnicowane. Woda gruntowa występuje lokalnie, zarówno w postaci niewielkich sączeń śródoglinnych jak i ustabilizowanego poziomu wody w postaci soczewek wód podskórnych i

deszczowych zawieszonych we wkładkach i inklinacjach piasków drobnych i piasków gliniastych. Warunki wodne na obszarze analizowanego terenu będą jednak mocno zależne od warunków pogodowych i mogą ulegać zmianie na przestrzeni czasu, w zależności od temperatury i nasilenia opadów atmosferycznych. Wierzchnią warstwę gruntów rozpoznanych w trakcie badań polowych stanowią gleby próchnicze i nasypy, poniżej których zalegają utwory spoiste w postaci plastycznych piasków gliniastych i glin piaszczystych oraz utwory niespoiste w postaci średniozagęszczonych piasków drobnych i lokalnie również luźnych piasków próchnicznych i średniozagęszczonych piasków średnich. Grunty występujące w podłożu badanego terenu posiadają zróżnicowane właściwości fizyko-mechaniczne.

Strefa przemarzania gruntu dla rejonu badań wynosi  $h_{zmin} = 1,0$  m ppt.

Wiercenie	Głębokość zwierciadła wody [m p.p.t.]	Stratygrafia	Skala [m]	Profil	Przebieg [m]	Opis Litologiczny	Symbol gruntu	Warstwa geotechniczna	Włgistość	Stan gruntu	ID	IL
1	2	3	4	5	6	7	8	9	10	11	12	13
												
					0.60	nasyp niekontrolowany	nN	lb				
			1.0			piasek drobny, żółty	Pd	lllb	w		0.50	
			2.0		1.90	piasek drobny, brązowy z domieszką piasku gliniastego	Pd+Pg	lllc	mw	szg	0.52	
			3.0		3.00							

Na podstawie badań geotechnicznych stwierdza się korzystne warunki dla posadowienia kanalizacji deszczowej.

#### 4. Stan prawny nieruchomości

Właścicielem terenu, na którym zlokalizowany jest zbiornik przeciwpożarowy (dz. nr 158 obr. Wielki Bukowiec) jest Gmina Skórcz.

#### 5. Istniejące uzbrojenie

Na terenie objętym inwestycją występują:

- sieć wodociągowa,
- kable teletechniczne,
- kable energetyczne.

## 6. Informacje o formach ochrony przyrody

Omawiany teren nie podlega żadnej z form ochrony przyrody utworzonych na podstawie ustawy z dnia 16 kwietnia 2004 roku o ochronie przyrody.

## 7. Ustalenia wynikające z warunków korzystania z wód regionu wodnego

Dla terenu objętego opracowaniem warunki korzystania z wód regionu wodnego nie zostały określone.

## 8. Charakterystyka zbiornika przeciwpożarowego

Istniejący zbiornik przeciwpożarowy zlokalizowany jest na działce nr 158 w obrębie Wielki Bukowiec. Zbiornik ma głębokość 2m, a jego powierzchnia równa jest 821m<sup>2</sup>. Nachylenie skarp nasypów wynosi 45°. Rzędna dna w miejscu wylotu ścieków opadowych wynosi 104,80 m n.p.m. Zbiornik umocniony jest płytami azurowymi.

Część ścieków deszczowych będzie ulegała rozsączeniu do gruntu, część odparowaniu, a nadmiar będzie odprowadzany do istniejącego kanału R-III, następnie kanałem R.W.A.  $\phi$  300, do rzeki Węgiermucy.

Część wód opadowych z istniejącej drogi jest już zbierana i odprowadzana do w/w zbiornika przeciwpożarowego.

## 9. Wymagania dotyczące jakości ścieków deszczowych

### 9.1. Dopuszczalne wartości stężeń zanieczyszczeń ścieków opadowych

Ścieki opadowe odprowadzane do gruntu muszą spełniać warunki określone w Rozporządzeniu Ministra Środowiska z dnia 24 lipca 2006 r. w sprawie substancji szczególnie szkodliwych dla środowiska wodnego Dz. U. Nr 137/2006 poz. 984.

Wymagania te są następujące:

- zawiesina ogólna -12~50 mg/ dm<sup>3</sup>
- substancje ekstrahujące się terenem naftowym ~15 mg/ dm<sup>3</sup>

### 9.2. Skład ścieków deszczowych

Parametry zanieczyszczeń w ściekach opadowych przyjęto na podstawie danych Instytutu Ochrony Środowiska w Warszawie:

- zawiesina ogólna -15 ÷215mg/ dm<sup>3</sup>
- substancje ekstrahujące się terenem naftowym - 10÷140mg/ dm<sup>3</sup> dla dróg (wewnętrznych) o nawierzchni asfaltowej z niewielką ilością miejsc postojowych dla samochodów osobowych - a zatem do danej analizy

przyjęto średnie wartości parametrów zanieczyszczeń.

### 9.3. Wymagany stopień oczyszczania w separatorze

Zakładana redukcja zanieczyszczeń wyniesie:

- zawiesina ogólna 90 %
- substancje ekstrahujące się terenem naftowym 95%

### 9.4. Wpływ odprowadzonych ścieków na wody powierzchniowe

Wykonanie wylotu oraz odprowadzanie ścieków deszczowych nie będzie miało szkodliwego oddziaływania na wody powierzchniowe, gdyż przed wylotem ścieki zostaną oczyszczone w projektowanym osadniku oraz separatorze substancji ropopochodnych.

Biorąc pod uwagę stopień zanieczyszczeń dla zrzucanych ścieków po oczyszczaniu, nie nastąpi pogorszenie jakości wód powierzchniowych.

### 9.5. Obowiązki użytkownika obiektu

Użytkownik obiektu zobowiązany jest do dokonywania niezbędnych przeglądów, konserwacji i remontów i urządzeń służących do odprowadzania i oczyszczania wód opadowych, a w szczególności:

- kontrola drożności sieci,
- konserwacja i czyszczenie studni i osadnika,
- okresowa kontrola i konserwacja separatora zgodnie z instrukcją obsługi,
- konserwacja umocnień brzegowych zbiornika przeciwpożarowego przy wylocie brzegowym.

### 9.6. Postępowanie w przypadku awarii

W celu prawidłowego funkcjonowania urządzeń do oczyszczania wód opadowych należy bezwzględnie przestrzegać zaleceń instrukcji obsługi separatora i osadnika. W przypadku nawalnych opadów deszczu nastąpi przekroczenie przepustowości separatora i uruchomi się obejście. Z uwagi na małe zanieczyszczenie chwilowy przepływ nadmiaru wód opadowych nie pogorszy jakości wód odbiornika.

### 9.7. Utylizacja produktów separacji

Wymagania dotyczące utylizacji materiałów takich jak ropopochodne podlegają



przepisom dotyczących postępowania z materiałami niebezpiecznymi. Utylizację ich należy powierzyć firmie posiadającej uprawnienia do wykonywania tego typu czynności i posiadającej odpowiednie certyfikaty. Użytkownik zobowiązany jest do przechowywania wszelkich dokumentów dotyczących gospodarki odpadami.

## 10. Opis rozwiązań projektowych

### 10.1. Kanalizacja deszczowa

Roboty ziemne można wykonywać częściowo mechanicznie, w miejscach kolizji z uzbrojeniem ręcznie. Ściany wykopu pionowe deskowane. Rury układać w wykopie na podsypce piaskowej grubości 10 cm, następnie wykonać obsypkę piaskową o grubości min. 20 cm, następnie zasypywać gruntem niespoistym. Pod posadowienie studni wykonać podbudowę z zagęszczonej pospółki o grubości min. 30 cm.

Sieć kanalizacji deszczowej zaprojektowano z rur PVC-U SN 8 De 200, 250, 315, 400 łączonych na kielichy z uszczelką wg PN-EN 1401-1:2009. Projektuje się studnie rewizyjne z PE/PVC  $\phi$  1000 oraz z kręgów betonowych D1200 łączonych na uszczelki elastomerowe, wg PN – EN 1917:2004. Należy zastosować kręgi denne w formie monolitycznego połączenia kręgu i płyty dennej studni. Zakończenie studni poprzez zwężki lub płyty pokrywowe na których należy umieścić włazy kanałowe fi 600 D 400 wg. PN – EN 124. W miejscach gdzie będą występować większe naprężenia zastosować pierścienie odciążające. Przejścia rurociągów przez ściany studni wykonać za pomocą przejść szczelnych z uszczelką montowanych przez producenta studni. Do odwadniania powierzchni ulic i chodników przyjęto prefabrykowane betonowe wpusty uliczne D 500 z osadnikami piasku o wysokości czynnej 0,95 m. Zwieńczenie wpustu stanowić będzie pierścień odciążający z płytą pośrednią, na której umieścić należy żeliwną kratkę ściekową 340 x 500 kl. D 400, zawiasową. W celu oczyszczania ścieków deszczowych z zawiesin oraz substancji ropopochodnych zaprojektowano układ podczyszczający składający się z wysokosprawnego bezfiltrowego separatora wirowego oraz wirowego osadnika. Wylot ścieków do odbiornika wykonać jako typowy, z elementów betonowych, prefabrykowanych.

Wybudowane kanały wraz ze studniami poddać próbie szczelności zgodnie z PN-EN 1610.

## 10.2. Obliczenie powierzchni zlewni oraz dobór separatora

Dopływ ścieków deszczowych dla zlewni typu 1 (m. in. drogi, infrastruktura kolejowa, tereny miast, lotniska, porty, tereny przemysłowe):

$$Q_{nom} = F \cdot \Psi \cdot q \cdot f_d$$

gdzie:

F [ha] - powierzchnia zredukowana

$\Psi$  - współczynnik spływu (szczelności zlewni) wynikający z rodzaju powierzchni, z której chcemy odprowadzić wody deszczowe

q - natężenie deszczu miarodajnego - dla rejonu występowania zlewni Skórcz 170 [l/(s·ha)] (deszcz miarodajny – częstość występowania jeden raz w roku, czas trwania 15 minut)

$f_d$  - współczynnik gęstości cieczy lekkiej

1 - przy gęstości substancji separowanej  $\leq 0,85 \text{ g/cm}^3$  (typowy przypadek)

2 - przy gęstości substancji separowanej  $> 0,85 \text{ g/cm}^3$

Rodzaj zlewni	$Q_{nom}$	Powierzchnia F	Powierzchnia F	Współczynnik spływu $\Psi$	Natężenie deszczu q	$f_d$
	[l/s]	[m <sup>2</sup> ]	[ha]	[-]	[l/(s·ha)]	[-]
Asfalt	52,78	3 450	0,345	0,9	170	1
Kostka betonowa	9,39	650	0,065	0,85	170	1
Razem	62,17	4 100				

Dane wyjściowe do doboru separatora przyjęto:

$$Q_{nom} = 62,17 \text{ [l/s]}$$

Prawidłowo dobrany separator powinien spełniać następujące warunki:

$$Q > Q_{nom} \quad ; \quad 65 > 62,17 \text{ [l/s]}$$

Dobrano separator wirowy BLUE ECO SBP65K-20-00-315N o przepływie nominalnym równym 65[l/s].

## 10.3. Obliczenie przewidywanej ilości powstającego osadu

Wymagana objętość osadników dobierana jest zgodnie z normą PN-EN 858 bazując na doborze osadników współpracujących z separatorem.

$$V_{os} = 100 \cdot Q_{nom} / f_d$$

gdzie:

$Q_{nom} = [l/s]$  - dopływ ścieków do separatora

$f_d = 1$  - współczynnik gęstości cieczy lekkiej (należy przyjąć 1 przy gęstości substancji separowanej  $\leq 0,85 \text{ g/cm}^3$ )

$V_{os} = 100 \cdot 62,17 [l/s] / 1$

$V_{os} = 6217 [l] = 6,21 [m^3]$

Przyjmując oznaczenie osadnika jako  $V_{os}$ , prawidłowo dobrany osadnik powinien spełniać następujące warunki:

$V > V_{os}$  ;  $6,38 > 6,21 [l/s]$

Dobrano układ podczyszczający składający się z wysokosprawnego bezfiltrowego separatora wirowego BLUE ECO SBP65K-20-00-315N oraz osadnika wirowego PUR-WIR S OSA-WIR-S-6100-300N.

## 11. Wnioski końcowe

Niniejszym wnosi się o wydanie pozwolenia wodnoprawnego dla Powiatowego Zarządu Dróg w Starogardzie Gdańskim na wykonanie wylotu betonowego ( $\phi$  400) do istniejącego zbiornika przeciwpowodziowego oraz na odprowadzenie do gruntu wód opadowych i roztopowych z terenu drogi powiatowej nr 2719G w ilości  $5357 \text{ m}^3/\text{d}$ .

Zaprojektowano wylot o rzędnej dna przewodu równej 105,70 m n.p.t. Teren wokół wylotu po jego wykonaniu doprowadzić do stanu pierwotnego.



.....  
nazwa i adres organu wydającego decyzję  
pieczęć Wójta Gminy Skórcz  
PP.6733.02.10.2015  
znak sprawy i nr

**DECYZJA Nr 2.2015**

**o ustaleniu lokalizacji inwestycji celu publicznego**

Na podstawie: art. 104 i 107 ustawy z dnia 14 czerwca 1960 r. Kodeks postępowania administracyjnego (t.j. Dz. U. z 2013r., poz. 267 ze zm.), art. 2 pkt. 5, art. 4 ust. 2 pkt. 1, art. 50 ust. 1, art. 51 ust. 1 pkt. 2 ustawy z dnia 27 marca 2003 r. o planowaniu i zagospodarowaniu przestrzennym (t.j. Dz. U. z 2015r., poz. 199 ze zm.), w związku z art. 6 pkt. 1 i 3 ustawy z dnia 21 sierpnia 1997 r. o gospodarce nieruchomościami (t.j. Dz. U. z 2014r., poz. 518 ze zm.) oraz przepisów odrębnych, po rozpatrzeniu wniosku: Pana Romana Polakowskiego występującego w imieniu Gminy Skórcz 83 – 220 Skórcz, ul. Dworcowa 6 z dnia 08.06.2015r. (data wpływu do Urzędu Gminy – dnia 09.06.2015r.), uzupełnionego dnia 19.06.2015r. i 10.07.2015r.

**ustalam warunki lokalizacji inwestycji celu publicznego dla**

**budowy sieci kanalizacji sanitarnej grawitacyjno – tłocznej wraz z przepompowniami i niezbędną infrastrukturą, budowy kanalizacji deszczowej wraz z przebudową drogi powiatowej, budowa chodnika i zjazdów z drogi powiatowej,**

na działkach nr: 29, 39, 40, 52, 53, 54, 55, 56, 57, 74, 75, 83/1, 83/2, 84, 85, 86, 88, 89, 90, 91, 93, 94, 95, 96, 97, 98, 99, 100, 101, 103, 104, 109, 114, 115, 116, 117, 119, 120, 121, 122, 123/1, 123/2, 124, 125, 126, 127, 128, 130, 131, 132, 133, 134, 135, 136, 140, 141, 142, 143, 144, 145, 147, 148, 149, 150, 151, 153, 154, 155, 156, 157, 158, 159, 160, 161, 163, 164, 165, 166, 167, 170, 171, 172, 173, 174, 175, 176, 177, 178, 183, 184, 185, 186, 187, 188, 189, 190, 191, 192, 193, 196, 197, 211, 212, 213, 214, 215, 216, 220, 221, 222, 223, 240, 241, 242, 243, 252, 253, 338, 351, 359, 360, 363, 364, 366, 367, 368, 369, 377, 399, 400, 401, 600, 601, 602, 603, 604, 605, 611, 614, 615, 616, 617, 69/ 5, 69/6, 72/1, 72/3, 72/4, 73/1, 77/1, 92/1, 92/2, 106/1, 106/3, 106/4, 106/5, 113/1, 113/2, 146/2, 152/1, 152/2, 169/1, 169/2, 180/2, 181/2, 194/1, 194/2, 195/1, 195/2, 210/1, 210/2, 361/1, 365/1, 365/2, 606/1, 613/1, 613/3, 613/4, 613/5, położonych w obrębie geodezyjnym Wielki Bukowiec oraz nr: 247, 262, 263, 264, 265, 266, 249/2, położonych w obrębie geodezyjnym Czarnylas,

**1. Rodzaj zabudowy:** obiekty infrastruktury technicznej, drogi publiczne .

**2. Funkcja zabudowy i zagospodarowania terenu, rodzaj inwestycji:**

**2.1. Budowa sieci kanalizacji sanitarnej grawitacyjno – tłocznej wraz z przepompowniami i niezbędną infrastrukturą. Inwestycja obejmuje:**

- budowę sieci kanalizacji grawitacyjnej z rur kanałowych litych, gładkich PCV SN 8 De 200mm łączonych na kielichy z uszczelką wg PN-EN 1401-1:2009, o długości 2000,0m; na trasie sieci grawitacyjnej - montaż studni rewizyjnych betonowych o średnicy 1200mm oraz studnie z tworzyw sztucznych o średnicy 1000mm,
- przykanaliki sanitarne z rur litych gładkich PVC SN 8 DE 160mm o długości 1420,
- na przykanalikach - montaż studni, z tworzyw sztucznych De 425mm,
- przykanaliki z rur PE o średnicy De 40 mm – długość 135m – 2 szt.,
- przykanalik z rur PE o średnicy De 63 mm – długość 145m – 1 szt.,
- sieć kanalizacji tłocznej z rur dwuwarstwowych PE 100RC z płaszczem ochronnym z polipropylenu PP-HM o średnicy De 110mm przeznaczonych do przesyłu ścieków, o długości 2000,0m,
- tłocznię ścieków TS -3 w miejscowości Wielki Bukowiec wraz z niezbędnym zasilaniem przyłączem do sieci energetycznej, oświetleniem oraz przyłączem wody PE32 mm i dojazdami do terenów tłoczni – tłocznię TSB 2.10 z pompami typ FZE 2.33 o mocy 7,5kW – zbiornik tłoczni z polimerobetonu o średnicy De 2000 i głębokości 3120 mm,

- tłocznię ścieków TS-4 w miejscowości Wielki Bukowiec wraz z niezbędnym zasilaniem przyłączem do sieci energetycznej, oświetleniem oraz przyłączem wody PE 32 i dojazdami do terenów tłoczni,
- tłocznię TSB 1.40 z pompami FZE – 2.20 o mocy 1,5 kW – zbiornik tłoczni o średnicy De 2000 i głębokości 3700 mm,
- przydomową przepompownię ścieków - 3szt.,
- przewiert pod linią kolejową na trasie Skórcz – Szlachta km 94.8 - 94.95 w rurze ochronnej długości 34,70m,
- przewiert pod drogą powiatową nr 2719G na trasie Wielki Bukowiec – Czarnylas – w kanale grawitacyjnym – 1 szt. – w rurze ochronnej,
- przewiert pod drogą wojewódzką nr 214 w Wielkim Bukowcu – 1 szt. – w rurze ochronnej,
- przewiert pod drogą powiatową nr 2719G na trasie Wielki Bukowiec – Czarnylas na kanale tłocznym – 1 szt. – w rurze ochronnej,
- przewiert przez ciek wodny Węgiernuca w rurze ochronnej – 1 szt.

2.2. Budowa kanalizacji deszczowej wraz z przebudową drogi powiatowej o długości ok. 610 m budowa chodnika i zjazdów z kostki betonowej.

### 3. Warunki i wymagania kształtowania ładu przestrzennego:

- a) przy projektowaniu inwestycji należy uwzględnić warunki i wymagania ochrony i kształtowania ładu przestrzennego - wynikające z ustawy z dnia 27 marca 2003r. o planowaniu i zagospodarowaniu przestrzennym (t.j. Dz. U. z 2015r., poz. 199 ze zm.) – art. 1 ust. 2,

### 4. Warunki dotyczące ochrony środowiska i zdrowia ludzi oraz dziedzictwa kulturowego i zabytków oraz dóbr kultury współczesnej:

- a) teren znajduje się w granicach obszarów chronionych na podstawie ustawy z dn. 16 kwietnia 2004r. o ochronie przyrody (t.j. Dz. U. z 2013r., poz. 627 ze zm.) – obszar Natura 2000 OSO „Bory Tucholskie” PLB 220009
- b) teren nie jest położony w obszarze chronionym na podstawie ustawy o ochronie zabytków i opiece nad zabytkami (t.j. Dz.U z 2014r. poz. 1446 ze zm.)
- c) wymogi wynikające z potrzeb ochrony środowiska, o których mowa w ustawie Prawo ochrony środowiska z dnia 27 kwietnia 2001r. (Dz. U. z 2013r. poz.1232 ze zm.):
  - odnośnie art.72 – nie dotyczy,
  - odnośnie art. 73 – planowana inwestycja **jest** inwestycją wymienioną w ust. 2 (linie komunikacyjne, napowietrzne, rurociągi napowietrzne i podziemne, linie kablowe i inne obiekty liniowe), które wykonuje się w sposób zapewniający ograniczenie ich oddziaływania na środowisko, w tym:
    - 1) ochronę walorów krajobrazowych,
    - 2) możliwość przemieszczania się dziko żyjących zwierząt,
  - inwestycję należy prowadzić w sposób zapewniający maksymalną ochronę roślinności oraz przy zminimalizowanym oddziaływaniu na środowisko.

### 5. Warunki i szczegółowe zasady obsługi w zakresie infrastruktury technicznej i komunikacji:

- a) inwestycja służy odprowadzaniu ścieków sanitarnych oraz wód opadowych, związana jest także z przebudową drogi powiatowej oraz włączeniem nowych odcinków sieci do istniejących sieci, na warunkach uzgodnionych z gestorem sieci,
- b) inwestycja nie wymaga zaopatrzenia w wodę, zaopatrzenia w energię cieplną, zaopatrzenia w gaz, środki łączności i gospodarowania odpadami,
- c) dostęp do drogi publicznej, wymagania parkingowe – nie dotyczy
- d) roboty budowlane należy prowadzić w sposób zapewniający zachowanie sprawnego funkcjonowania istniejących sieci infrastruktury technicznej, ewentualna przebudowa sieci możliwa jest w uzgodnieniu z gestorami sieci.

### 6. Warunki i szczegółowe zasady ochrony obiektów na terenach górniczych:

nie dotyczy.

7. Wymagania dotyczące ochrony interesów osób trzecich: w zagospodarowaniu terenu zapewnić ochronę interesów osób trzecich przed pozbawieniem: dostępu do drogi publicznej, możliwości korzystania z wody, kanalizacji, energii elektrycznej i ciepłej oraz ze środków łączności, dostępu do światła dziennego do pomieszczeń przeznaczonych na pobyt ludzi, uciążliwościami powodowanymi

przez hałas, wibracje, zakłócenia elektryczne i promieniowanie, zanieczyszczenie powietrza, wody i gleby.

#### **8. Inne warunki i szczegółowe zasady zagospodarowania terenu oraz jego zabudowy wynikające z przepisów odrębnych:**

- a) zamierzenie inwestycyjne wymaga zgłoszenia (o ile nie będzie wymagała poszerzenia obecnego pasa drogowego przebudowywanej drogi publicznej) lub pozwolenia na budowę, które należy uzyskać w Starostwie Powiatowym w Starogardzie Gdańskim, zgodnie z ustawą z dnia 7 lipca 1994 r. Prawo budowlane (t.j. Dz. U. z 2013r. poz. 1409 ze zm.),
- b) na lokalizację inwestycji w pasie drogowym należy uzyskać zezwolenie zarządcy drogi; zajęcie pasa drogowego na cele niezwiązane z budową, przebudową, remontem, utrzymaniem i ochroną dróg wymaga zezwolenia zarządcy drogi, w drodze decyzji administracyjnej, zgodnie z ustawą z dnia 21 marca 1985 r. o drogach publicznych (t.j. Dz. U. z 2013r., poz. 260 ze zm.) oraz przepisów wykonawczych,
- c) zamierzenie inwestycyjne powinno być poprzedzone rozpoznaniem warunków geotechnicznych, ewentualna niezbędna dokumentacja geotechniczna sporządzona powinna być zgodnie z wymogami rozporządzenia Ministra Transportu, Budownictwa i Gospodarki Morskiej z dnia 25 kwietnia 2012r. w sprawie ustalania geotechnicznych warunków posadawiania obiektów budowlanych (t.j. Dz. U. z 2012r., poz. 463),
- d) projekt budowlany należy wykonać zgodnie z przepisami prawa, normami technicznymi i wiedzą techniczną.

#### **9. Linie rozgraniczające teren inwestycji**

Przedstawiono na kopii mapy w skali 1:2000, stanowiącej załącznik nr 1 do niniejszej decyzji.

#### **10. Niniejsza decyzja nie upoważnia do rozpoczęcia robót budowlanych**

- 1) Zgłoszenia inwestycji należy dokonać w Starostwie Powiatowym, ew. wymagane pozwolenie na budowę należy uzyskać w Starostwie Powiatowym w Starogardzie Gdańskim, po uprzednim uzyskaniu prawa do dysponowania terenem i opracowaniu projektu budowlanego – zgodnie z przepisami wynikającymi z ustawy z dnia 7 lipca 1994r. Prawo budowlane (t.j. Dz. U. z 2013r. poz. 1409 ze zm.)
- 2) Projekt zagospodarowania terenu i projekt budowlany należy wykonać zgodnie z rozporządzeniem Ministra Transportu, Budownictwa i Gospodarki Morskiej z dnia 25 kwietnia 2012r. w sprawie szczegółowego zakresu i formy projektu budowlanego (Dz. U. z 2012r. poz. 462 ze zm.),
- 3) Projekt budowlany należy sporządzić zgodnie z obowiązującymi przepisami prawa, normami branżowymi i zasadami wiedzy technicznej,

### **UZASADNIENIE**

Wnioskodawca wystąpił z wnioskiem o ustalenie warunków lokalizacji inwestycji celu publicznego dla inwestycji polegającej na budowie sieci kanalizacji sanitarnej grawitacyjno – tłocznej wraz z przepompowniami i niezbędną infrastrukturą, budowie kanalizacji deszczowej wraz z przebudową drogi powiatowej.

Do wniosku dołączona została decyzja Nr OŚ.6220.02.08.2015 z dnia 09.07.2015r., w której Wójt Gminy Skórcz orzekł:

*„1) brak potrzeby przeprowadzenia oceny oddziaływania na środowisko przedsięwzięcia polegającego na rozbudowie kanalizacji sanitarnej w gminie Skórcz - budowa kolektora sanitarnego „Północ” – Wielki Bukowiec, planowanego do realizacji przez Gminę Skórcz”;*

Działki, w których planowana jest inwestycja stanowią grunty rolne, tereny zabudowane i drogi: gminną, powiatową i wojewódzką.

Zgodnie z art. 6 pkt. 1 i 3 ustawy z dnia 21 sierpnia 1997r. o gospodarce nieruchomościami (t.j. Dz. U. z 2014r. poz. 518 ze zm.) za cel publiczny uznaje się „budowę i utrzymywanie publicznych urządzeń służących do zaopatrzenia ludności w wodę, gromadzenia, przesyłania, oczyszczania i odprowadzania ścieków oraz odzysku i unieszkodliwiania odpadów, w tym ich składowania”.

Przedmiotową inwestycję należy zatem traktować jako cel publiczny, który podlega procedurze uzyskiwania decyzji o ustaleniu lokalizacji celu publicznego zgodnie z art. 50 ust. 1 ustawy z dnia 27 marca 2003r. o planowaniu i zagospodarowaniu przestrzennym (Dz. U. z 2015r., poz. 199 ze zm.).

Niniejsza decyzja jest wydana na podstawie art. 50 ust. 1 ustawy o planowaniu i zagospodarowaniu przestrzennym (t.j. Dz. U. z 2015r., poz. 199 ze zm.), w sytuacji braku planu miejscowego.

Na podstawie art. 107 ust. 4 Kodeksu postępowania administracyjnego (t.j. Dz. U. z 2013r., poz. 267 ze zm.) odstępuje się od uzasadnienia wydania niniejszej decyzji gdyż zachodzą następujące przesłanki zastosowania tego przepisu:

- postępowanie toczy się w I instancji,
- żadna ze stron nie wniosła w toku postępowaniu wniosków,
- decyzja uwzględniła w całości żądania strony zgłoszone przy wszczęciu i w toku postępowania.

Decyzję o ustaleniu lokalizacji celu publicznego dla planowanej inwestycji, zgodnie z dyspozycją art. 53 ust. 4 ustawy o planowaniu i zagospodarowaniu przestrzennym, uzgodniono z:

- zarządcą drogi wojewódzkiej – pismo Nr 5.4480.62.2015.IS z dnia 06.08.2015r.,
- zarządcą drogi powiatowej- pismo Nr PZD.4201.38.2015.MCh z dnia 07.08.2015r.,
- Regionalnym Dyrektorem Ochrony Środowiska w Gdańsku (ze względu na położenie w obszarze Natura 2000) – pismo Nr RDOŚ-Gd-PNII.612.88.2.2015.IKO.1 z dn. 11.08.2015r.,
- organem ds. ochrony gruntów rolnych- Starosta- pismo Nr GG.V.6123.339.2015 z dnia 10.08.2015r.,
- organem ds. melioracji –pismo Nr MW.M1-6006/M4/29/2015 z dnia 07.08.2015r.,
- Państwowym Powiatowym Inspektorem Sanitarnym – pismo Nr SE.VIII/471/35/EK/15 z dn. 04.09.2015 r.,

Marszałek Województwa Pomorskiego - pismo Nr MW.M1-6006/M4/29/2015 z dnia 07.08.2015r:

- zgodnie z art. 27 ust. 1 ustawy z dnia 18 lipca 2001r., Prawo wodne zabronić grodzenia nieruchomości przyległych do powierzchniowych wód publicznych w odległości mniejszej niż 1,5 m od linii brzegu, a także zakazywania lub uniemożliwienia przechodzenia przez ten obszar,

- zgodnie z art. 122 ust. 1 ustawy z dnia 18 lipca 2001 r. Prawo wodne, zobowiązać inwestora do uzyskania pozwolenia wodnoprawnego do przejścia pod rzeką Węgiernicą,

- na podstawie art. 20, ust. 1 i ust. 5 Prawa wodnego, zobowiązać inwestora, po uzyskaniu pozwolenia wodnoprawnego do zawarcia umowy użytkowania gruntu pokrytego wodami stanowiącymi własność Skarbu Państwa,

- zobowiązać inwestora przed przystąpieniem do opracowania projektu budowlanego przedmiotowej inwestycji do uzgodnienia warunków technicznych z zarządem Melioracji i Urzędzeń Wodnych Województwa Pomorskiego w Gdańsku, Terenowy Oddział w Tczewie, ul. Kollątaja 9.

W myśl art. 106 §1 kpa, jeżeli przepis prawa uzależnia wydanie decyzji od zajęcia stanowiska przez inny organ, decyzję wydaje się po zajęciu stanowiska przez ten organ. W przedmiotowej sprawie odstąpiono od uzgodnienia projektu decyzji z zarządcą dróg gminnych, ponieważ jest to organ wydający decyzję (dot. art. 53 ust 4 pkt 9).

Projekt decyzji został sporządzony zgodnie z art. 50 ust. 4 ustawy z dnia z dnia 27 marca 2003r. o planowaniu i zagospodarowaniu przestrzennym (t.j. Dz. U. z 2015r., poz. 199 ze zm.)

## POUCZENIE

Niniejsza decyzja:

- nie rodzi praw do terenu oraz nie narusza prawa własności i uprawnień osób trzecich,
- traci ważność w przypadkach określonych w art. 65 ust. 1 ustawy z dnia 27 marca 2003r. o planowaniu i zagospodarowaniu przestrzennym (Dz. U. z 2015r., poz. 199 ze zm):
  - 1) inny wnioskodawca uzyska pozwolenie na budowę,
  - 2) dla tego terenu uchwalony zostanie plan miejscowy, którego ustalenia są inne niż



- o zgodnie z art. 53 ust. 7 i 8 ustawy z dnia 27 marca 2003r. o planowaniu i zagospodarowaniu przestrzennym (Dz. U. z 2015r., poz. 199 ze zm.):  
*Nie stwierdza się nieważności decyzji o ustaleniu lokalizacji celu publicznego, jeżeli od dnia jej doręczenia lub ogłoszenia upłynie 12 miesięcy. Art. 158 § 2 Kodeksu postępowania administracyjnego stosuje się odpowiednio. Nie uchyla się decyzji o ustaleniu lokalizacji celu publicznego w przypadku wznowienia postępowania na podstawie art. 145 §1 pkt 4 Kodeksu postępowania administracyjnego, jeżeli upłynie 12 miesięcy od dnia jej doręczenia lub ogłoszenia.*

Od niniejszej decyzji służy stronie prawo wniesienia odwołania do Samorządowego Kolegium Odwoławczego w Gdańsku, za moim pośrednictwem w terminie 14 dni od daty jej doręczenia.

Zgodnie z art. 53 ust. 6 ustawy z dnia 27 marca 2003r. o planowaniu i zagospodarowaniu przestrzennym (t.j. Dz. U. z 2015r., poz. 199 ze zm.) odwołanie od decyzji o ustaleniu lokalizacji celu publicznego winno zawierać zarzuty odnoszące się do decyzji, określać istotę i zakres żądania będącego przedmiotem odwołania oraz wskazywać dowody uzasadniające to żądanie.

**Na podstawie art. 57 ust. 4 ustawy Wójt Gminy Skórcz przekazuje Marszałkowi Województwa Pomorskiego kopię decyzji w terminie 7 dni od jej wydania.**

**Załączniki:**

- 1) Załącznik graficzny nr 1 do niniejszej decyzji - 1 szt., skala 1:2000,
- 2) Załącznik nr 2 – analiza stanu faktycznego i prawnego oraz warunków i zasad zagospodarowania i jego zabudowy – o której mowa w art. 53 ust. 3 ustawy z dnia 27 marca 2003r. o planowaniu i zagospodarowaniu przestrzennym (t.j. Dz. U. 2015r., poz. 199 ze zm.).



Z up. WÓJTA

Krzysztof Noga  
SEKRETARZ Gminy

Wójt Gminy Skórcz

**Otrzymują:**

1. Inwestor- Gmina Skórcz, ul. Dworcowa 6, 83-220 Skórcz
2. Wnioskodawca- Pan Roman Polakowski
3. Strony postępowania wg odrębnego wykazu
4. A/a.

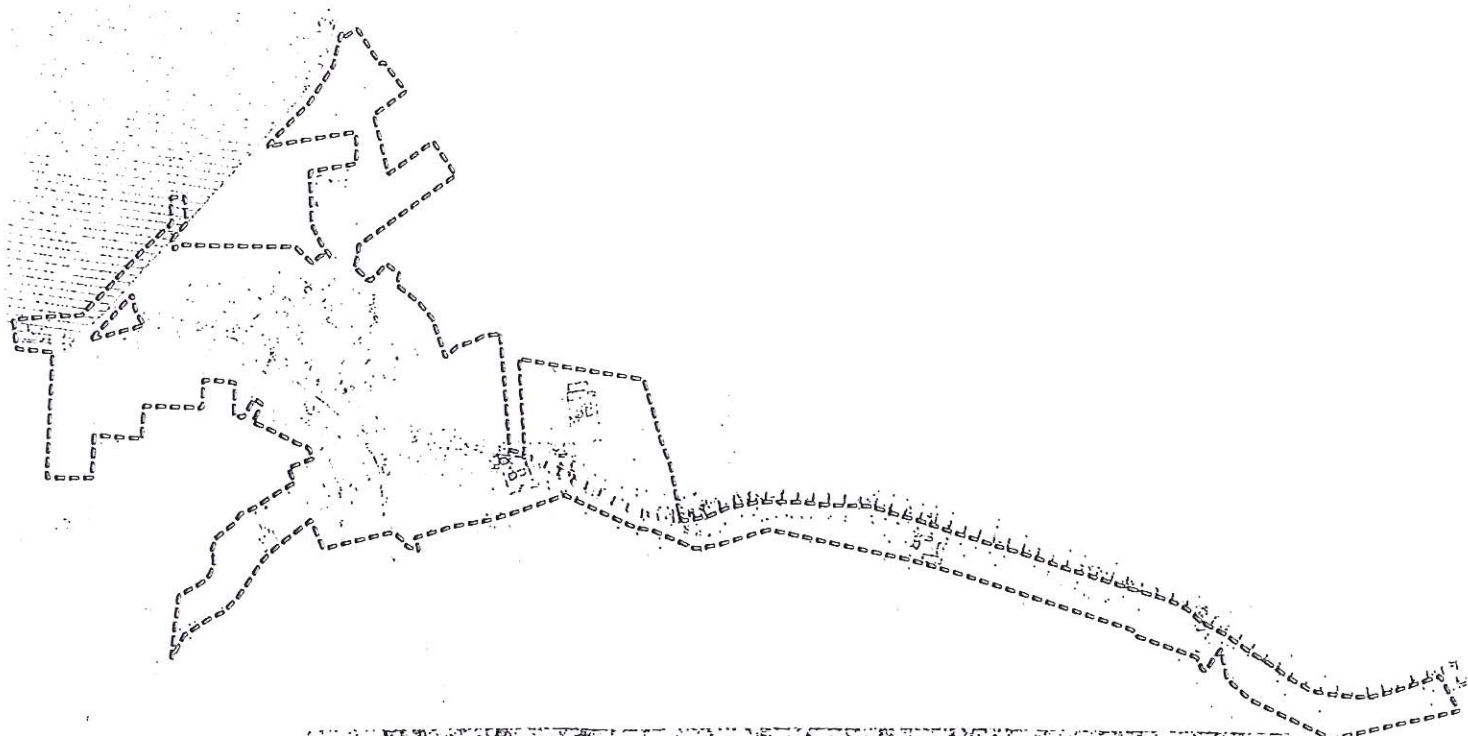
Decyzja o warunkach zabudowy jest zwolniona z opłaty skarbowej na podstawie art.7 punkt 3 ustawy o opłacie skarbowej z dnia 16 listopada 2006r. (tj. Dz. U. 2015 r. poz. 783 ze zm.)

PODINSPEKTOR  
*Ewa Wójcik*  
Ewa Wójcik

**Projekt decyzji opracowała:**

mgr inż. arch. Maria Kielb - Stańczuk  
uprawn. do proj. w plan. przestrzennym nr 1334/93  
Starogard Gdański, 15.07.2015r.


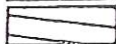




Załącznik graficzny nr 1 - do decyzji o ustaleniu lokalizacji  
 inwestycji celu publicznego nr ... / 2015  
 skala 1 : 2000.

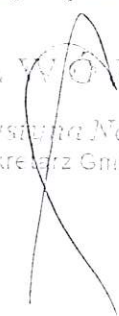
Inwestycja: budowa sieci kanalizacji sanitarnej grawitacyjno – tłocznej wraz z przepompowniami i niezbędną infrastrukturą, budowa kanalizacji deszczowej wraz z przebudową drogi powiatowej, budowa chodnika i zjazdów z drogi powiatowej,

Lokalizacja: działki nr: 29, 39, 40, 52, 53, 54, 55, 56, 57, 74, 75, 83/1, 83/2, 84, 85, 86, 88, 89, 90, 91, 93, 94, 95, 96, 97, 98, 99, 100, 101, 103, 104, 109, 114, 115, 116, 117, 119, 120, 121, 122, 123/1, 123/2, 124, 125, 126, 127, 128, 130, 131, 132, 133, 134, 135, 136, 140, 141, 142, 143, 144, 145, 147, 148, 149, 150, 151, 153, 154, 155, 156, 157, 158, 159, 160, 161, 162, 163, 164, 165, 166, 167, 170, 171, 172, 173, 174, 175, 176, 177, 178, 183, 184, 185, 186, 187, 188, 189, 190, 191, 192, 193, 196, 197, 211, 212, 213, 214, 215, 216, 220, 221, 222, 223, 240, 241, 242, 243, 252, 253, 338, 351, 359, 360, 363, 364, 366, 367, 368, 369, 377, 399, 400, 401, 600, 601, 602, 603, 604, 605, 611, 614, 615, 616, 617, 69/5, 69/6, 72/1, 72/3, 72/4, 73/1, 77/1, 92/1, 92/2, 106/1, 106/3, 106/4, 106/5, 113/1, 113/2, 146/2, 152/1, 152/2, 169/1, 169/2, 180/2, 181/2, 194/1, 194/2, 195/1, 195/2, 210/1, 210/2, 361/1, 365/1, 365/2, 606/1, 613/1, 613/3, 613/4, 613/5, położonych w obrębie geodezyjnym Wielki Bukowiec oraz nr: 247, 262, 263, 264, 265, 266, 249/2, położonych w obrębie geodezyjnym Czarnylas.

-  - linie rozgraniczające teren inwestycji
-  - granica obszaru Natura 2000

  
 Maria Kielb-Stańczuk  
 mgr inż. arch.  
 upr. do proj. w pl. przestz. nr 1334/93

Z up. WONTA

  
 Krystyna Noga  
 Sekretarz Gminy



## Wykaz stron postępowania:

1. Gmina Skórcz, ul. Dworcowa 6, 83-220 Skórcz,
2. Skarb Państwa: Starosta Starogardzki, ul. Kościuszki 17, 83-200 Starogard Gdański,
3. Polskie Koleje Państwowe SA, ul. Szczęśliwiecka 62, 00-973 Warszawa,
4. Powiat Starogardzki, ul. Kościuszki 17, 83-200 Starogard Gdański,
5. Rolnicza Spółdzielnia Produkcyjna „ZWYCIĘSTWO” Czarnylas 22a, 83-213 Pączewo,
6. Agencja Nieruchomości Rolnych, Oddział Terenowy w Gdańsku, ul. Powstańców Warszawy 28, 83-000 Pruszcz Gdański,
7. Marszałek Województwa Pomorskiego, ul. Okopowa 21/27, 80-810 Gdańsk,
8. Gapa Andrzej,
9. Deptulska – Ambroziak Katarzyna,
10. Piernicki Adam,
11. Stobińska Manuela,
12. Makiła Radosław,
13. Ossowska Magdalena,
14. Wontka Ryszard,
15. Komorowska Marta- koresp. Wontka Wanda,
16. Pawłowski Edmund,
17. Gracz Anna i Waldemar,
18. Rodziewicz Grażyna,
19. Wiśniewska Eryka,
20. Kościńska Danuta,
21. Gryniewicz- Trzeszczyńska Krystyna,
22. Śliwiński Danuta i Tadeusz,
23. Kosecki Janusz,
24. Cejer Roman,
25. Komorowska Krystyna,
26. Lanzer Jacek,
27. Gałkowska Patrycja,
28. Czubek Józef,
29. Lanzer Bożena,
30. Kamińska Iwona,
31. Suwalska Helena,
32. Milkowscy Grażyna i Zbigniew,
33. Kreja Henryk,
34. Wons Aniela i Andrzej,
35. Czubek Stefania i Andrzej- kor. Czubek Ryszard,
36. Kreja Jerzy,
37. Jaszczerscy Barbara i Henryk,
38. Stopa Danuta i Zenon,
39. Wrzałka Paweł,
40. Lemański Iwona i Marcin,
41. Gierszewska Maria,
42. Fiebig Helena,
43. Sójka Alina,
44. Bochenek Ireneusz,
45. Pacer Stefan,
46. Fergon Teresa i Jerzy,
47. Wałędzik Kazimierz,
48. Kosecki Zdzisław,
49. Brzeziński Ryszard,
50. Gola Dorota,
51. Urmańscy Ewa i Wacław,
52. Nawrocki Andrzej,
53. Świeczkowscy Gabriela i Waldemar,
54. Wontka Tadeusz,
55. Milewski Ryszard,
56. Polakowscy Marzena i Marek,
57. Suwalski Józef- kor. Szuta Roman
58. Byczyński Józef- kor. Byczyńska Marta,
59. Wontka Wanda,
60. Oller Jadwiga,
61. Erdanowska Maria,
62. Wasilewscy Grażyna i Dariusz,
63. Brzeżyński Krystyna i Bogdan,
64. Szweda Leszek,
65. Cejer Grzegorz,
66. Gwizdała Krystyna,
67. Landowscy Katarzyna i Grzegorz,
68. Woźniak Stefan,- kor. Woźniak Urszula,
69. Łuczka-Sękułska Agnieszka,
70. Krzyżanowscy Renata i Andrzej,
71. Mistelski Kazimierz,
72. Pawłowscy Helena i Zbigniew,
73. Cichon Roman,
74. Dahm Henryk,
75. Pyć Lidia,
76. Kalinowski Sławomir,
77. Raszeja Jadwiga i Wiesław,
78. Bartkowiak Leon,- kor. Antoni Rathenow
79. Cholewa Karolina i Kacper,
80. Skalski Franciszek- kor. Wontka Wanda,
81. Weisbrodt Tomasz,
82. Żurek Małgorzata i Olgierd,
83. Ossowski Grzegorz,
84. Wojak Barbara,
85. Kosecki Jarosław,
86. Kądziała Kazimierz,
87. Mikulski Sylwester,
88. Jaszczerski Zbigniew,

89. Grzonka Maria i Tadeusz,
90. Kaczmarek Zygmunt,
91. Rathenow Kazimiera,- koresp. Antoni Rathenow,
92. Wołoszyk Iwona i Zdzisław,
93. Glińska Zofia- kores. Wasilewska Grażyna,
94. Mistelscy Bożena i Adam,
95. Wontka Mirosława i Jerzy,
96. Toporowska Alicja,
97. Cichon Piotr,
98. Borkowscy Ewa i Zenon,
99. Bartkowiak Agnieszka- koresp. Antoni Rathenow,
100. Piernicka Teresa,
101. Kalaszyński Kazimierz- koresp. Kalaszyńska Elżbieta,
102. Cichon Zenon,
103. Kruślińska Dorota,
104. Jankowscy Paulina i Maciej,
105. Kuklińska-Szulman Joanna,
106. Szulman Leszek,
107. Kalinowscy Monika i Sławomir,
108. Góra Krzysztof,
109. Nagórscy Teresa i Jerzy,
110. Mońska Irena i Tomasz,
111. Kościńska Anna,
112. Mańkowska Teresa,
113. Szymańscy Wiesława i Zygmunt,
114. Chyła Wojciech,
115. Dawid Sylwia i Zbigniew,
116. Smoleńscy Aldona i Marek,
117. Serdaccy Krystyna i Zygmunt,
118. Kalinowski Mateusz,
119. Kalinowscy Joanna i Andrzej,
120. Krasieński Krzysztof,
121. Gapa Roman,
122. Czechowski Janusz,
123. A/a.

Z up. W Ó J T A  
Kryszyna Noga  
Sekretarz Gminy  
.....  
Wójt Gminy Skórcz

## Analiza urbanistyczno-architektoniczna w postępowaniu o wydanie decyzji o lokalizacji inwestycji celu publicznego

### Podstawa prawna

- art. 2 pkt. 5, art. 4 ust. 2 pkt. 1, art. 50, 51, 52, 53, 54, 55, 56, 65 ustawy z dnia 27 marca 2003 r. o planowaniu i zagospodarowaniu przestrzennym (t.j. Dz. U. z 2015r., poz. 199 z późn. zm.),
- rozporządzenie Ministra Infrastruktury z dnia 26 sierpnia 2003r. w sprawie oznaczeń i nazewnictwa stosowanych w decyzji o ustaleniu lokalizacji inwestycji celu publicznego oraz w decyzji o warunkach zabudowy (Dz. U. z 2003r. Nr 164, poz. 1589),
- art. 6 ustawy z dnia 21 sierpnia 1997 r. o gospodarce nieruchomościami (t. j. Dz. U. z 2014r. poz. 518 z późn. zm.),
- obowiązujące przepisy odrębne.

### A. INFORMACJE OGÓLNE

#### **Inwestor:**

ul. Gmina Skórcz, ul. Dworcowa 6, 83 – 220 Skórcz

#### **Wnioskodawca:**

Roman Polakowski, podinspektor ds. inwestycji i zamówień publicznych i dróg w Urzędzie Gminy Skórcz

**Data wniosku:** wniosek z dnia 08.06.2015r. (data wpływu do Urzędu Gminy – dnia 09.06.2015r.),  
uzupełniony dnia 19.06. 2015 i dnia 10.07.2015r.

#### **Wniosek zawiera:**

- druk wniosku o ustalenie lokalizacji inwestycji celu publicznego,
- Decyzja środowiskowa Nr OŚ.6220.02.08.2015 Wójta Gminy Skórcz z dnia 09.07.2015r. wraz z załącznikiem – Charakterystyka przedsięwzięcia,
- Uzupełnienie do Karty Informacyjnej Przedsięwzięcia,
- kopia mapy ewidencyjnej w skali 1:2000 z lokalizacją inwestycji,
- projekt zagospodarowania terenu na mapie syf. - wys. w skali 1:500, dla inwestycji „Przebudowa drogi powiatowej w miejscowości Wielki Bukowiec wraz z odwodnieniem”

**Lokalizacja - działki nr:** 29, 39, 40, 52, 53, 54, 55, 56, 57, 74, 75, 83/1, 83/2, 84, 85, 86, 88, 89, 90, 91, 93, 94, 95, 96, 97, 98, 99, 100, 101, 103, 104, 109, 114, 115, 116, 117, 119, 120, 121, 122, 123/1, 123/2, 124, 125, 126, 127, 128, 130, 131, 132, 133, 134, 135, 136, 140, 141, 142, 143, 144, 145, 147, 148, 149, 150, 151, 153, 154, 155, 156, 157, 158, 159, 160, 161, 163, 164, 165, 166, 167, 170, 171, 172, 173, 174, 175, 176, 177, 178, 183, 184, 185, 186, 187, 188, 189, 190, 191, 192, 193, 196, 197, 211, 212, 213, 214, 215, 216, 220, 221, 222, 223, 240, 241, 242, 243, 252, 253, 338, 351, 359, 360, 363, 364, 366, 367, 368, 369, 377, 399, 400, 401, 600, 601, 602, 603, 604, 605, 611, 614, 615, 616, 617, 69/ 5, 69/6, 72/1, 72/3, 72/4, 73/1, 77/1, 92/1, 92/2, 106/1, 106/3, 106/4, 106/5, 113/1, 113/2, 146/2, 152/1, 152/2, 169/1, 169/2, 180/2, 181/2, 194/1, 194/2, 195/1, 195/2, 210/1, 210/2, 361/1, 365/1, 365/2, 606/1, 613/1, 613/3, 613/4, 613/5, położone w obrębie geodezyjnym Wielki Bukowiec oraz: 247, 262, 263, 264, 265, 266, 249/2, położone w obrębie geodezyjnym Czarnylas,

### B. CHARAKTERYSTYKA PLANOWANEJ INWESTYCJI – wg wniosku

**Rodzaj inwestycji:** budowa sieci kanalizacji sanitarnej grawitacyjno – tłocznej wraz z przepompowniami i niezbędną infrastrukturą oraz kanalizacją deszczową. wraz z przebudową drogi powiatowej, budową chodnika i jazdów z drogi powiatowej,

#### **Opis inwestycji wg wniosku:**

- budowa sieci kanalizacji grawitacyjnej z rur kanałowych litych, gładkich PCV SN 8 De 200mm łączonych na kielichy z uszczelką wg PN-EN 1401-1:2009 o długości 2000,0m. Na trasie sieci grawitacyjnej przewiduje się montaż studni rewizyjnych betonowych o średnicy 1200mm oraz studnie tworzywowe o średnicy 1000mm,

- przykanaliki sanitarne z rur litych gładkich PVC SN 8 DE 160mm o długości 1420,
- na przykanalikach przewiduje się montaż studni, z tworzyw sztucznych De 425mm,
- przykanaliki z rur PE o średnicy De 40 mm – długość 135m – 2 szt.,
- przykanalik z rur PE o średnicy De 63 mm – długość 145m – 1 szt.,
- sieć kanalizacji tłocznej z rur dwuwarstwowych PE 100RC z płaszczem ochronnym z polipropylenu PP-HM o średnicy De 110mm przeznaczonych do przesyłu ścieków, o długości 2000,0m,
- tłocznię ścieków TS -3 w miejscowości Wielki Bukowiec wraz z niezbędnym zasilaniem przyłączem do sieci energetycznej, oświetleniem oraz przyłączem wody PE32 mm i dojazdami do terenów tłoczni – tłocznia TSB 2.10 z pompami typ FZE 2.33 o mocy 7,5kW – zbiornik tłoczni z polimerobetonu o średnicy De 2000 i głębokości 3120 mm,
- tłocznia ścieków TS-4 w miejscowości Wielki Bukowiec wraz z niezbędnym zasilaniem przyłączem do sieci energetycznej, oświetleniem oraz przyłączem wody PE 32 i dojazdami do terenów tłoczni,
- tłocznia TSB 1.40 z pompami FZE – 2.20 o mocy 1,5 kW – zbiornik tłoczni o średnicy De 2000 i głębokości 3700 mm,
- przydomowa przepompownia ścieków - 3szt.,
- przewiert pod linią kolejową na trasie Skórcz – Szlachta km 94.8 - 94.95 w rurze ochronnej długości 34,70m,
- przewiert pod drogą powiatową nr 2719G na trasie Wielki Bukowiec – Czarnylas – w kanale grawitacyjnym – 1 szt. – w rurze ochronnej,
- przewiert pod drogą wojewódzką nr 214 w Wielkim Bukowcu – 1 szt. – w rurze ochronnej ,
- przewiert pod drogą powiatową nr 2719G na trasie Wielki Bukowiec – Czarnylas na kanale tłocznym – 1 szt. – w rurze ochronnej,
- przewiert przez ciek wodny Węgiermuca w rurze ochronnej – 1 szt.

Zgodnie z definicją zawartą w art. 2 pkt. 5 ustawy z dnia 27 marca 2003r. o planowaniu i zagospodarowaniu przestrzennym (t.j. Dz. U. z 2015r., poz.199 z późn. zm.) inwestycję zalicza się do inwestycji celu publicznego – „działania o znaczeniu lokalnym (gminnym) i ponadlokalnym, (powiatowym, wojewódzkim i krajowym) (...), stanowiące realizację celów, o których mowa w art. 6 ustawy z dnia 21 sierpnia 1997 r. o gospodarce nieruchomościami”.

Wg art. 6 pkt. 1 i 3 ustawy z dnia 21 sierpnia 1997r. o gospodarce nieruchomościami (t. j. Dz. U. z 2014r. poz. 518 z późn. zm.) celem publicznym jest m.in.

- 1) *wydziałanie gruntów pod drogi publiczne i drogi wodne, budowa, utrzymywanie oraz wykonywanie robót budowlanych tych dróg, obiektów i urzędzeń transportu publicznego, a także łączności publicznej i sygnalizacji;/.../*
- 3) *budowa i utrzymywanie publicznych urzędzeń służących do zaopatrzenia ludności w wodę, gromadzenia, przesyłania, oczyszczania i odprowadzania ścieków oraz odzysku i unieszkodliwiania odpadów, w tym ich składowania;*

**Wniosek:** Inwestycja jest inwestycją celu publicznego, lokalnego-gminnego.

**C. ANALIZA STANU FAKTYCZNEGO TERENU, NA KTÓRYM PRZEWIDUJE SIĘ REALIZACJĘ INWESTYCJI – zgodnie z art. 53 ust. 3 pkt. 2. ustawy**

#### **Lokalizacja działki, stan zainwestowania terenu, użytkowanie**

Teren objęty wnioskiem położony jest w obrębach geodezyjnych Wielki Bukowiec i Czarnylas. Inwestycja przebiega w gruntach rolnych, w terenie zabudowanym wsi Wielki Bukowiec, w drogach gminnych, powiatowych, i w drodze wojewódzkiej; w tym przewiert pod drogami. Planowany jest również przewiert pod linią kolejową na trasie Skórcz – Szlachta (linia nieczynna) i przez ciek wodny rzeki Węgiermuca.

**D. ANALIZA STANU PRAWNEGO TERENU, NA KTÓRYM PRZEWIDUJE SIĘ REALIZACJĘ INWESTYCJI – zgodnie z art. 53 ust. 3 pkt. 2. ustawy**

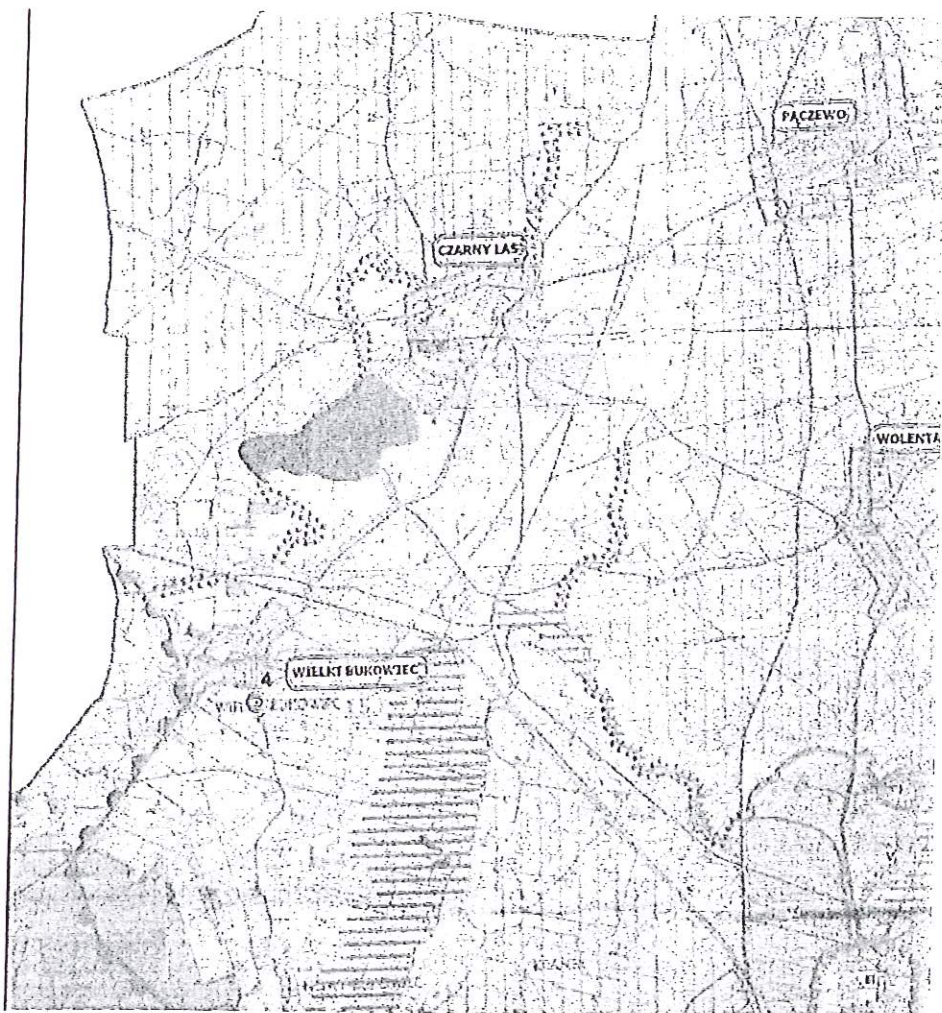
#### **1. Własność gruntów:**

Stan własności – wg ewidencji gruntów – dokumenty w aktach sprawy.

**2. Ustalenia Studium** – część inwestycji planowana jest w terenie położonym w obszarze Natura 2000 OSO „Bory Tucholskie” PLB 220009 (fragment w rejonie m. Wielki Bukowiec), nie jest to obszar wpisany



do rejestru zabytków, na trasie planowanej inwestycji brak stref ochrony archeologicznej. Nie jest to obszar obowiązkowego sporządzania planu miejscowego. Studium uchwalone w 2002r.



**3. (Sprawdzenie czy teren nie wymaga uzyskania zgody na zmianę przeznaczenia gruntów rolnych na cele nierolnicze i leśnych na cele nieleśne) - Na podstawie**

Art. 61 ust. 1 pkt. 4. Ustawy o planowaniu i zagospodarowaniu przestrzennym  
*„teren nie wymaga uzyskania zgody na zmianę przeznaczenia gruntów rolnych i leśnych na cele nierolnicze i nieleśne albo jest objęty zgodą uzyskaną przy sporządzaniu miejscowych planów, które utraciły moc na podstawie art. 67 ustawy, o której mowa w art. 88 ust. 1”*

Inwestycja przebiegać ma w drogach, w terenach zainwestowanych i częściowo - w gruntach rolnych,  
a: **art. 2. 1. Gruntami rolnymi, w rozumieniu ustawy, są grunty:**

**(...) 7) pod urządzeniami: melioracji wodnych, przeciwpowodziowych i przeciwpożarowych, zaopatrzenia rolnictwa w wodę, kanalizacji oraz utylizacji ścieków i odpadów dla potrzeb rolnictwa i mieszkańców wsi;**

Przebudowa drogi planowana jest na gruntach oznaczonych jako: dr, B, B/RIV, B/RVI, S/RVI i PsV – tereny te nie wymagają zgody na zmianę przeznaczenia gr rolnych na cele nierolnicze. Warunek jest spełniony.

**E. ANALIZA WARUNKÓW I ZASAD ZAGOSPODAROWANIA TERENU ORAZ JEGO ZABUDOWY WYNIKAJĄCA Z PRZEPISÓW ODREBNYCH – zgodnie z art. 53 ust. 3 pkt. 1 ustawy.**

1. Ustawa - Prawo ochrony środowiska z dnia 27 kwietnia 2001r. (t. j. Dz. U. z 2013r. poz. 1232 z późn. zm.).

- zabudowa winna być zgodna z wymogami zrównoważonego rozwoju, nie może powodować zanieczyszczeń – przez co rozumie się „emisję, która jest szkodliwa dla zdrowia ludzi lub stanu środowiska, powoduje szkodę w dobrach materialnych, pogarsza walory estetyczne środowiska lub koliduje z innymi uzasadnionymi sposobami korzystania ze środowiska” – art. 3 ustawy
  - teren objęty wnioskiem nie leży w granicach położonych na obszarze ograniczonego użytkowania (art. 73 ust. 1 pkt 2), ani w granicach stref ochronnych ujęć wody ani stref – obszaru ochronnego zbiorników wód podziemnych (art. 73 ust. 1 pkt 3),
  - planowana inwestycja jest inwestycją wymienioną w art. 73 ust. 2 (linie komunikacyjne, napowietrzne, rurociągi napowietrzne i podziemne, linia kablowe i inne obiekty liniowe), które wykonuje się w sposób zapewniający ograniczenie ich oddziaływania na środowisko, w tym: ochronę walorów krajobrazowych; 2) możliwość przemieszczania się dziko żyjących zwierząt,
  - planowana inwestycja nie jest inwestycją wymienioną w art. 73 ust. 3 (zakłady stwarzające zagrożenie dla życia i zdrowia ludzi lub stwarzających zagrożenie wystąpienia poważnych awarii) ustawy - Prawo ochrony środowiska.
- wg art. 76 - „nowo zbudowany obiekt (...) lub instalacja nie mogą być oddane do użytku jeżeli nie spełniają wymogów ochrony środowiska, o których mowa w ust. 2 „Wymaganiami ochrony środowiska dla nowo zbudowanego lub zmodernizowanego obiektu budowlanego, zespołu obiektów lub instalacji są:
  - 1) wykonanie wymaganych przepisami lub określonych w decyzjach administracyjnych środków technicznych chroniących środowisko,
  - 2) zastosowanie odpowiednich rozwiązań technologicznych, wynikających z ustaw lub decyzji,
  - 3) uzyskanie wymaganych decyzji określających zakres i warunki korzystania ze środowiska,
  - 4) dotrzymanie na etapie wymaganych prawem badań i sprawdzeń, wynikających z mocy prawa standardów emisyjnych oraz określonych w pozwoleniu warunków emisji.”

Teren objęty wnioskiem nie leży w granicach położonych na obszarze ograniczonego użytkowania, ani w granicach stref ochronnych ujęć wody ani stref – obszaru ochronnego zbiorników wód podziemnych.

## 2. Ustawa z dnia 21 sierpnia 1997r. o gospodarce nieruchomościami (t. j. Dz. U. z 2014r. poz. 518 z późn. zm.)

Art. 6. Celami publicznymi w rozumieniu ustawy są:

1) wydzielanie gruntów pod drogi publiczne i drogi wodne, budowa, utrzymywanie oraz wykonywanie robót budowlanych tych dróg, obiektów i urządzeń transportu publicznego, a także łączności publicznej i sygnalizacji; /.../

3) budowa i utrzymywanie publicznych urządzeń służących do zaopatrzenia ludności w wodę, gromadzenia, przesyłania, oczyszczania i odprowadzania ścieków oraz odzysku i unieszkodliwiania odpadów, w tym ich składowania”.

(...)

Niniejsza inwestycja jest celem publicznym lokalnym (gminnym).

## 3. Ustawa z dnia 14 marca 1985 r. o Państwowej Inspekcji Sanitarnej (Dz. U. z 2011r. Nr 212, poz. 1263 ze zm.)

art. 3

Do zakresu działania Państwowej Inspekcji Sanitarnej w dziedzinie zapobiegawczego nadzoru sanitarnego należy w szczególności:

(...) pkt .1a uzgadnianie warunków zabudowy i zagospodarowania terenu pod względem wymagań higienicznych i zdrowotnych  
Inwestycja wymaga uzgodnienia projektu decyzji o warunkach zabudowy i projektu budowlanego z Państwowym Powiatowym Inspektorem Sanitarnym.

## 5. Ustawa z dnia 21 marca 1985 r. o drogach publicznych (Dz. U. z 2013r., poz. 260 ze zm.) –

inwestycja planowana jest częściowo w pasach drogowych dróg publicznych: gminnej, powiatowej i wojewódzkiej - powinna być zgodna z przepisami w/w ustawy oraz rozporządzeń wykonawczych – dot. warunków technicznych jakim powinny odpowiadać drogi i ich usytuowanie – w zakresie sytuowania urządzeń i sieci w pasie drogowym ulicy;

- projekt budowlany planowanej inwestycji wymaga uzgodnienia z zarządcą drogi (art.39 ust.3a pkt. 2 ustawy),

- na lokalizację inwestycji w pasie drogowym należy uzyskać zezwolenie zarządcy drogi – art. 39 ust. 3,
- zajęcie pasa drogowego na cele niezwiązane z budową, przebudową, remontem, utrzymaniem i ochroną dróg wymaga zezwolenia zarządcy drogi, w drodze decyzji administracyjnej - art. 40 ust.1

#### 6. Inne:

- Prawo geologiczne i górnicze - Ustawa z dnia 9 czerwca 2011 r. (Dz.U. z 2014r., poz. 613 ze zm.) - teren inwestycji położony jest poza terenami górniczymi oraz poza terenami zagrożonymi osuwaniem się mas ziemnych,

- Ustawa z dn.07.07.1994r. Prawo budowlane (t.j. Dz.U. z 2013r. poz. 1409, ze zm.)

#### Z definicji prawa budowlanego:

6) budowie - należy przez to rozumieć wykonywanie obiektu budowlanego w określonym miejscu, a także odbudowę, rozbudowę, nadbudowę obiektu budowlanego;

7) robotach budowlanych - należy przez to rozumieć budowę, a także prace polegające na przebudowie, montażu, remoncie lub rozbiórce obiektu budowlanego;

7a) przebudowie - należy przez to rozumieć wykonywanie robót budowlanych, w wyniku których następuje zmiana parametrów użytkowych lub technicznych istniejącego obiektu budowlanego, z wyjątkiem charakterystycznych parametrów, jak: kubatura, powierzchnia zabudowy, wysokość, długość, szerokość bądź liczba kondygnacji; w przypadku dróg są dopuszczalne zmiany charakterystycznych parametrów w zakresie niewymagającym zmiany granic pasa drogowego;

Art. 28. 1. <sup>(61)</sup> Roboty budowlane można rozpocząć jedynie na podstawie decyzji o pozwoleniu na budowę, z zastrzeżeniem art. 29-31.

Art. 29. 1. Pozwolenia na budowę nie wymaga budowa:

11) <sup>(72)</sup> zjazdów z dróg wojewódzkich, powiatowych i gminnych oraz zatok parkingowych na tych drogach;

19a) <sup>(74)</sup> sieci:

- a) elektroenergetycznych obejmujących napięcie znamionowe nie wyższe niż 1 kV,
- b) wodociągowych,
- c) kanalizacyjnych,
- d) ciepłych,
- e) telekomunikacyjnych;

20) przyłączy: elektroenergetycznych, wodociągowych, kanalizacyjnych, gazowych, ciepłych i telekomunikacyjnych;

2. Pozwolenia na budowę nie wymaga wykonywanie robót budowlanych polegających na:

1) <sup>(78)</sup> remoncie obiektów budowlanych;

1a) <sup>(79)</sup> przebudowie obiektów, o których mowa w ust. 1;

12) przebudowie dróg, torów i urządzeń kolejowych;

3. Pozwolenia na budowę wymagają przedsięwzięcia, które wymagają przeprowadzenia oceny oddziaływania na środowisko, oraz przedsięwzięcia wymagające przeprowadzenia oceny oddziaływania na obszar Natura 2000, zgodnie z art. 59 ustawy z dnia 3 października 2008 r. o udostępnianiu informacji o środowisku i jego ochronie, udziale społeczeństwa w ochronie środowiska oraz o ocenach oddziaływania na środowisko.

- Ustawa z dnia 23 lipca 2003 r. o ochronie zabytków i opiece nad zabytkami (t.j. Dz. U. z 2014r., poz. 1446) - obszar nie jest objęty formami ochrony wymienionymi w ustawie,

- Ustawa z dnia 3 lutego 1995r. o ochronie gruntów rolnych i leśnych (Dz. U. 2013r., poz. 1205, ze zm.) – teren nie wymaga zgody na zmianę przeznaczenia; Dec wymaga uzgodnień z organem ds. ochrony gruntów rolnych

- Ustawa z dnia 16 kwietnia 2004r. o ochronie przyrody (Dz. U. z 2013r., poz. 627 ze zm.) – teren inwestycji położony jest częściowo w obszarze chronionym przyrodniczo - obszarze Natura 2000 OSO „Bory Tucholskie” PLB 220009- Dec wymaga uzgodnień z RDOŚ w Gdańsku

- Rozporządzenie Rady Ministrów z dnia 9 listopada 2010 r. w sprawie przedsięwzięć mogących znacząco oddziaływać na środowisko (Dz. U. z 2010r. Nr 213, poz. 1397) – Obszarów

(nazwa organu wydającego dokument)

## WYKAZ PODMIOTÓW I DZIAŁEK

Sporządził(a): Grażyna Wiklent Data: 16-03-2015 Czas: 12:21:52

WYKAZAM ZGODNOŚĆ  
KOPII Z ORYGINAŁEM

data.....podpis.....

Obręb: Wielki Bukowiec [Nr 0009]

Osoby: 133

Lp.	Osoba	Adres	Pesel / Regon	Jednostka rejestrowa
1	Bartkowiak Agnieszka (Jan, Klara)	???	<ukryty>	G167
2	Bartkowiak Leon (Michał, Jadwiga)	???	<ukryty>	G167
3	Bochenek Ireneusz (Józef, Anna)	ul. Chorzowska 53/1, 41-902 Bytom	<ukryty>	G55
4	Borkowski Zenon Jan (Edward, Zofia) i Borkowska Ewa Barbara (Benedykt, Jadwiga)	???	<ukryty>	G186
5	Brzeziński Ryszard (Wacława, Elza)	???	<ukryty>	G141
6	Brzeżyński Bogdan (Herbert, Anna) i Brzeżyńska Krystyna (Kazimierz, Helena)	Wielki Bukowiec 15a	<ukryty>	G18
7	Byczyńska Maria (Józef, Maria)	???	<ukryty>	G9
8	Byczyński Józef (Jan, Joanna) i Byczyńska Maria (Franciszek, -)	???	<ukryty>	G9
9	Cejer Grzegorz (Bronisław, Helena)	???	<ukryty>	G27
10	Cejer Roman Józef (Bronisław, Helena)	Wielki Bukowiec 17	<ukryty>	G207
11	Chabowska Felicja (Józef, Felicja)	???	<ukryty>	G189
12	Cholewa Kacper Paweł (Dariusz, Karolina)	Wielki Bukowiec 14, 83-220 Skórcz	<ukryty>	G254
13	Cholewa Karolina Monika (Zygmunt, Wiesława)	Wielki Bukowiec 14, 83-220 Skórcz	<ukryty>	G254
14	Chraniuk Patrycja Monika (Dariusz, Marzena)	Wielki Bukowiec 66, 83-220 Skórcz	<ukryty>	G102
15	Chyla Wojciech Stanisław (Stanisław, Leokadia)	al. Zwycięstwa 4F/8, 83-110 Tczew	<ukryty>	G213
16	Cichon Piotr Paweł (Ryszard, Kunegunda)	ul. Worcella 32/5, 80-809 Gdańsk	<ukryty>	G26
17	Cichon Roman Jerzy (Jan, Zyta)	Zelgoszcz Wybudowanie 32	<ukryty>	G269
18	Cichon Zenon Jan (Ryszard, Kunegunda)	ul. Kartuska 114/9, 80-104 Gdańsk	<ukryty>	G26
19	Czarnecki Antoni (Antoni, Paulina)	Wielki Bukowiec, 83-220 Skórcz	<ukryty>	G231
20	Czubek Andrzej Marian (Józef, Anna) i Czubek Stefania (Jan, Marta)	???	<ukryty>	G153,G277
21	Czubek Józef Arkadiusz (Andrzej, Stefania)	Wielki Bukowiec 61	<ukryty>	G23
22	Dahm Henryk Mieczysław (Mieczysław, Władysława)	ul. Skarżyńskiego 6E/2, Gdańsk	<ukryty>	G269
23	Dawid Zbigniew Krzysztof (Zdzisław, Maria) i Dawid Sylwia Anna (Andrzej, Longina)	MAŻ: ul. Obrońców Pokoju 17/5, Pruszcz Gdański, ŻONA: ul. Dywizjonu 303 8/18, Pruszcz Gdański	<ukryty>	G213
24	Deptulska-Ambroziak Beata Katarzyna (Mieczysław, Teresa)	Wielki Bukowiec 23, 83-220 Skórcz	<ukryty>	G146
25	Erdanowska Maria Irena (Franciszek, Eryka)	Wielki Bukowiec 11, 83-220 Skórcz	<ukryty>	G119
26	Fergon Jerzy (Paweł, Jadwiga) i Fergon Teresa (Gerard, Zofia)	ul. Żytnia 11, 83-200 Starogard Gdański	<ukryty>	G169
27	Fiebig Helena Regina (Leonard, Franciszka)	???	<ukryty>	G147
28	Gapa Andrzej Piotr (Czesław, Felicja)	Wielki Bukowiec 39, 83-220 Skórcz	<ukryty>	G109,G112,G145
29	Gierszewska Maria Teresa (Stanisław, Zofia)	Czarny Las 63, 83-220 Skórcz	<ukryty>	G176
30	Glińska Zofia (Czesław, Marianna)	???	<ukryty>	G48
31	<b>GMINA SKÓRCZ</b>	ul. Dworcowa 6, 83-220 Skórcz	190577597	G4,G5,G180,G186,G208,G209,G284
32	Gola Dorota (Wiesław, Bożena)	ul. Antoniego Antczaka 7b/8, 80-041 Gdańsk	<ukryty>	G164
33	Góra Krzysztof Jarosław (Jacek, Jarosława)	Wielki Bukowiec 43, 83-220 Skórcz	<ukryty>	G217
34	Gracz Waldemar (Gerard, Eligia)	Wielki Bukowiec 74, 83-220 Skórcz	<ukryty>	G66
35	Gracz Waldemar (Gerard, Eligia) i Gracz Anna Maria (Roman, Antonina)	Wielki Bukowiec 74, 83-220 Skórcz	<ukryty>	G44,G228
36	Gryncewicz Krystyna Bożena (Jan, Halina)	ul. Bulońska 44/22, 80-288 Gdańsk	<ukryty>	G246
37	Grzonka Tadeusz (Leon, Władysława) i Grzonka Maria Magdalena (Bronisław, Irena)	MAŻ: Wielki Bukowiec 58, ŻONA: ul. Zielona 5, 83-220 Skórcz	<ukryty>	G148

54	121	1	G64
55	122	1	G153
56	123	1	G277
57	124	1	G140
58	125	1	G261
59	126	1	G137
60	127	1	G231
61	128	1	G142
62	130	1	G176
63	131	1	G176
64	132	1	G147
65	133	1	G121
66	134	1	G55
67	135	1	G121
68	136	1	G169
69	140	1	G23
70	141	1	G133
71	142	1	G238
72	143	1	G72
73	144	1	G148
74	145	1	G111
75	146/2	1	G115
76	147	1	G113
77	148	1	G113
78	149	1	G161
79	150	1	G48
80	151	1	G57
81	152/1	1	G209
82	152/2	1	G88
83	153	1	G126
84	154	1	G141
85	155	1	G164
86	156	1	G5
87	157	1	G2
88	158	1	G5
89	159	1	G172
90	160	1	G100
91	161	1	G3
92	162	1	G159
93	163	1	G175
94	164	1	G136
95	165	1	G136
96	166	1	G97
97	167	1	G189
98	169/1	1	G200
99	169/2	1	G244
100	170	1	G145
101	171	1	G118
102	172	1	G9
103	173	1	G105
104	174	1	G46
105	175	1	G46
106	176	1	G119
107	177	1	G221
108	178	1	G70
109	180/2	1	G194
110	181/2	1	G5
111	183	1	G18
112	184	1	G255
113	185	1	G180

URZĄDZENIE POWIATOWE  
w Górnym Bródzie Gdańskim  
Wydział Rozwoju Obszarów  
Wiejskich i Rolnicwa

STWIERDZAM ZGODNO  
KOPII Z ORYGINAŁEM

data.....podpis.....

**WÓJT GMINY SKÓRCZ**

83-220 Skórcz, ul. Dworcowa 6  
woj. pomorskie

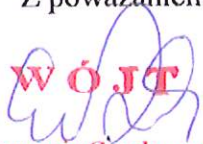
ZK 6331.5.2015

Skórcz, dnia 08.09.2015 r.

**Biuro Projektowania i  
Nadzoru Budowlanego  
Maciej Daniel  
ul. Wyspiańskiego 18  
86-300 Grudziądz**

Wójt Gminy Skórcz wyraża zgodę na zrzut wód opadowych z części drogi powiatowej nr 2719 G w miejscowości Wielki Bukowiec do zbiornika przeciwpożarowego, zlokalizowanego na działce nr 158 w obrębie geodezyjnym Wielki Bukowiec, stanowiącej własność Gminy Skórcz. Powyższą zgodę uzależniamy od uzyskania stosownych zezwoleń innych właściwych organów.

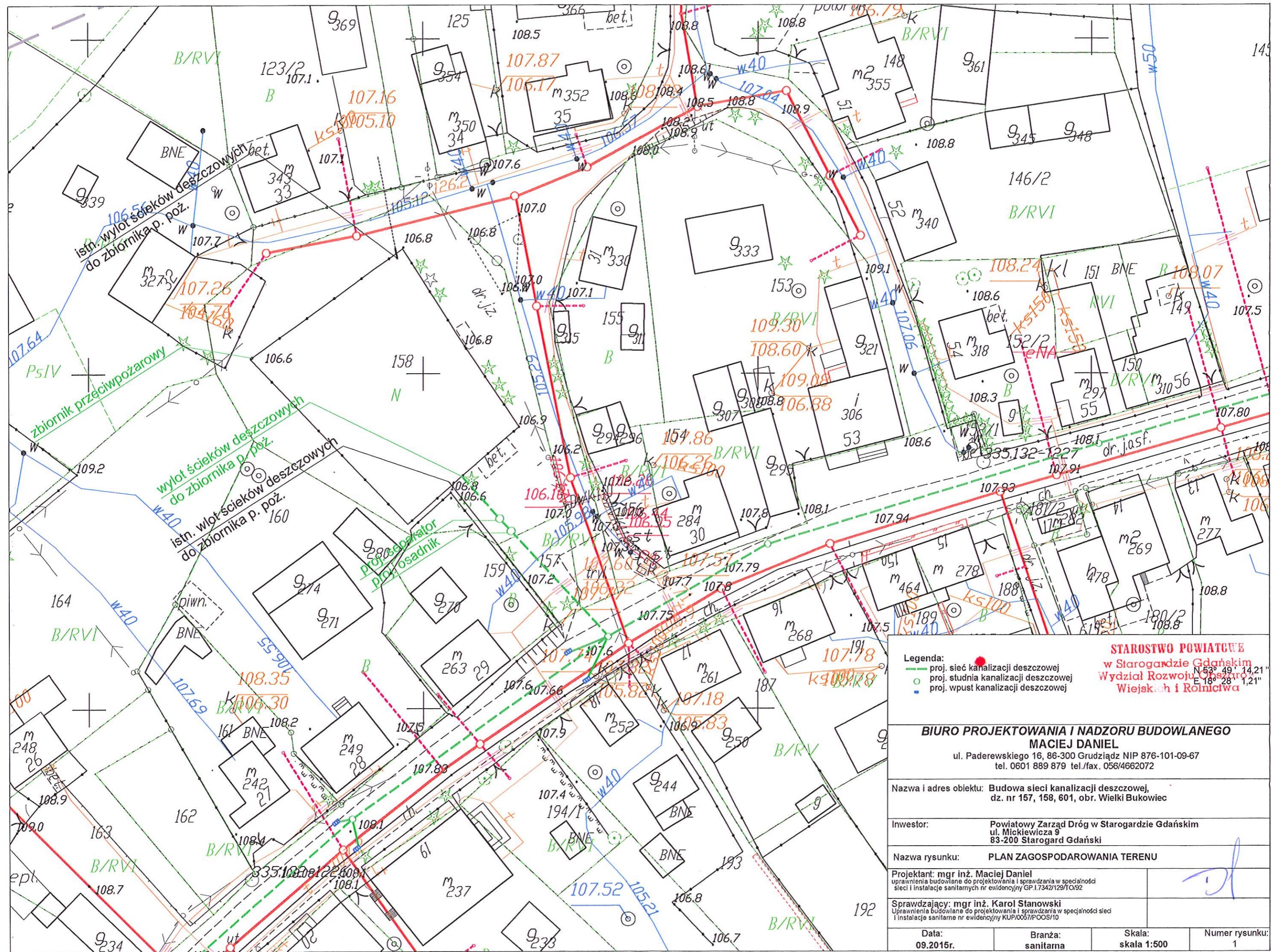
Z poważaniem

**WÓJT**  
  
Sławomir Czechowski

**URZĘDNIKO POWIATOWE**  
Urząd Powiatowy  
Gdańskie  
Rozwoju Obszarów  
Wiejskich i Rolnictwa

**STWIERDZAM ZGODNOŚĆ  
KOPII Z ORYGINAŁEM**

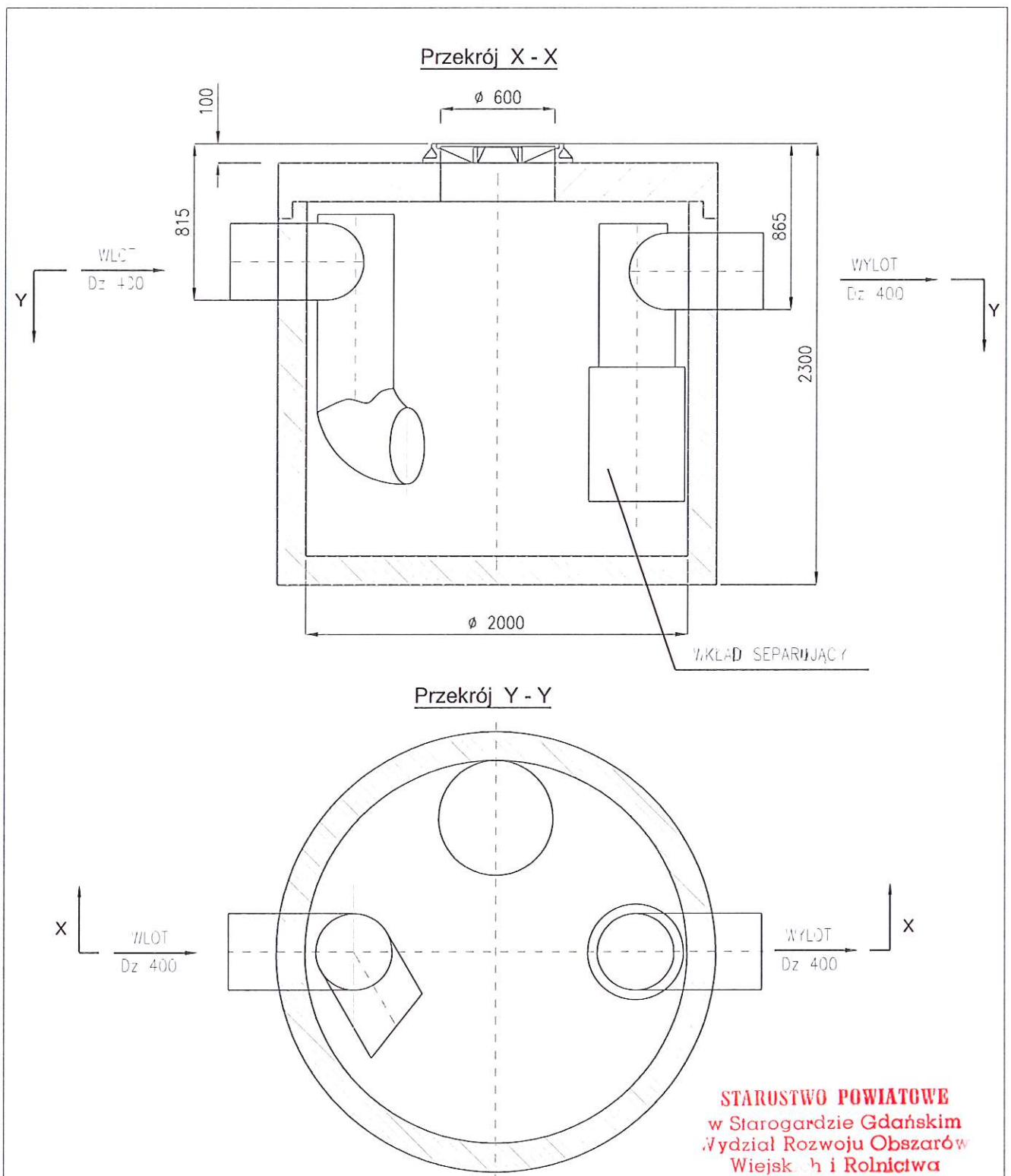
data.....podpis.....  

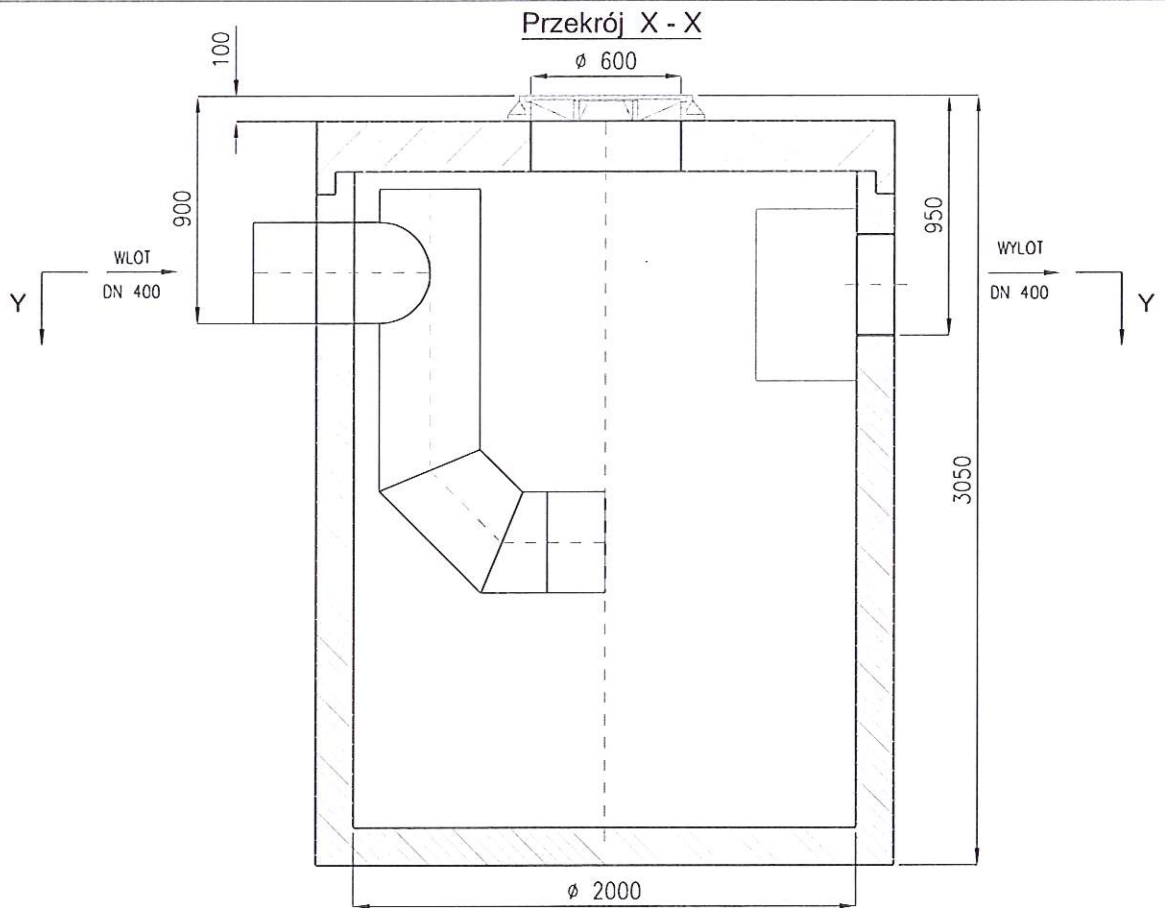
<p><b>STAROSTWO POWIATOWE</b>  <b>w Starogardzie Gdańskim</b>  <b>Wydział Rozwoju Obszarów Wiejskich i Rolnictwa</b></p>			
<p><b>Legenda:</b>   proj. sieć kanalizacji deszczowej   proj. studnia kanalizacji deszczowej   proj. wpust kanalizacji deszczowej</p>			
<p><b>BIURO PROJEKTOWANIA I NADZORU BUDOWLANEGO</b>  <b>MACIEJ DANIEL</b>          ul. Paderewskiego 16, 86-300 Grudziądz NIP 876-101-09-67          tel. 0601 889 879 tel./fax. 058/4662072</p>			
<p>Nazwa i adres obiektu: Budowa sieci kanalizacji deszczowej,          dz. nr 157, 158, 601, obr. Wielki Bukowiec</p>			
<p>Inwestor: Powiatowy Zarząd Dróg w Starogardzie Gdańskim          ul. Mickiewicza 9          83-200 Starogard Gdański</p>			
<p>Nazwa rysunku: <b>PLAN ZAGOSPODAROWANIA TERENU</b></p>			
<p>Projektant: mgr inż. Maciej Daniel          uprawnienia budowlane do projektowania i sprawdzania w specjalności          sieci i instalacje sanitarnych nr ewidencyjny GP.1.7342/129/10/32</p>			
<p>Sprawdzający: mgr inż. Karol Stanowski          uprawnienia budowlane do projektowania i sprawdzania w specjalności sieci          i instalacje sanitarne nr ewidencyjny KUP/0057/POOS/10</p>			
Data:	Branża:	Skala:	Numer rysunku:
09.2015r.	sanitarna	skala 1:500	1







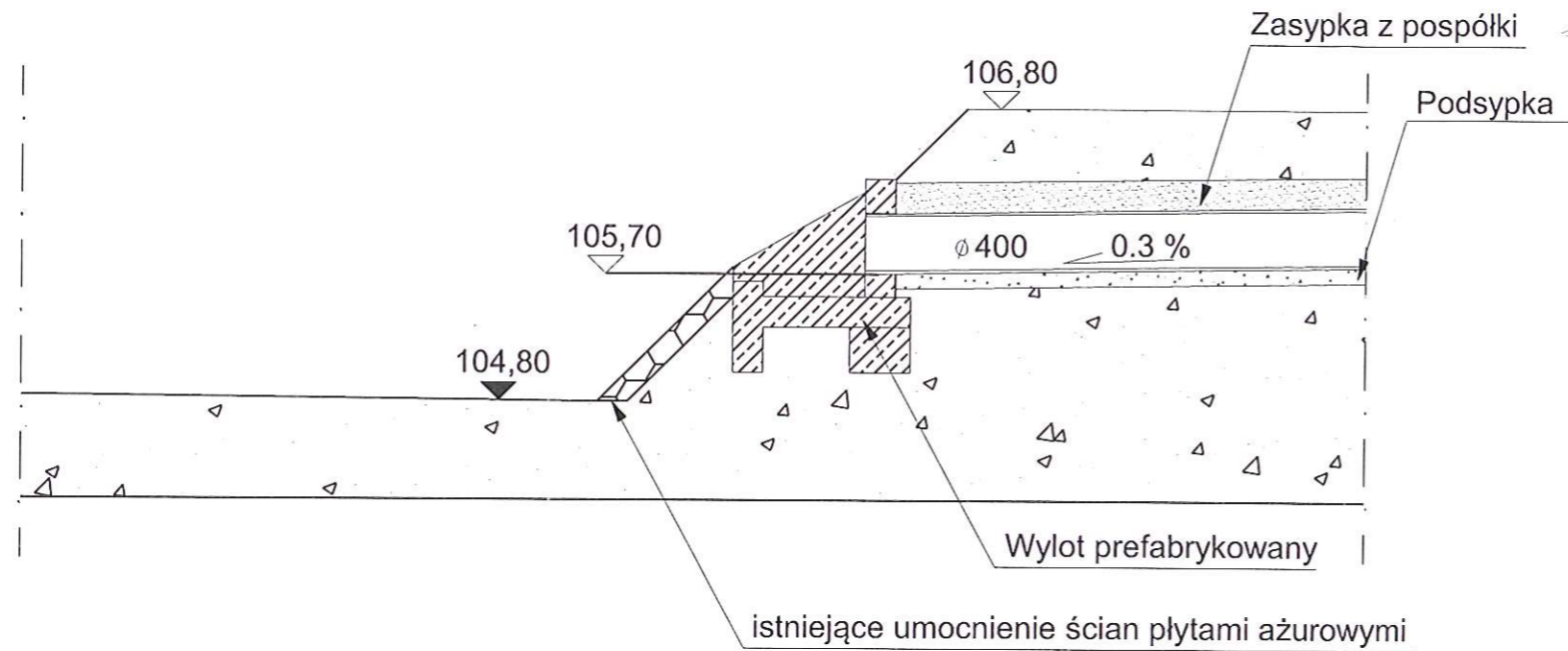
<b>BIURO PROJEKTOWANIA I NADZORU BUDOWLANEGO MACIEJ DANIEL</b> ul. Paderewskiego 16, 86-300 Grudziądz NIP 876-101-09-67 tel. 0601 889 879 tel./fax. 056/4662072			
Nazwa i adres obiektu: <b>Budowa sieci kanalizacji deszczowej, dz. nr 157, 158, 601, obr. Wielki Bukowiec</b>			
Inwestor: <b>Powiatowy Zarząd Dróg w Starogardzie Gdańskim ul. Mickiewicza 9 83-200 Starogard Gdański</b>			
Nazwa rysunku: <b>SCHEMAT SEPARATORA SUBSTANCJI ROPOPOCHODNYCH</b>			
Projektant: <b>mgr inż. Maciej Daniel</b> <small>uprawnienia budowlane do projektowania i sprawdzania w specjalności sieci i instalacje sanitarnych nr ewidencyjny GP.1.7342/129/TO/92</small>			
Sprawdzający: <b>mgr inż. Karol Stanowski</b> <small>Uprawnienia budowlane do projektowania i sprawdzania w specjalności sieci i instalacje sanitarne nr ewidencyjny KUP.0057/POOS/10</small>			
Data: <b>09.2015r.</b>	Branża: <b>sanitarna</b>	Skala: <b>schemat</b>	Numer rysunku: <b>3</b>



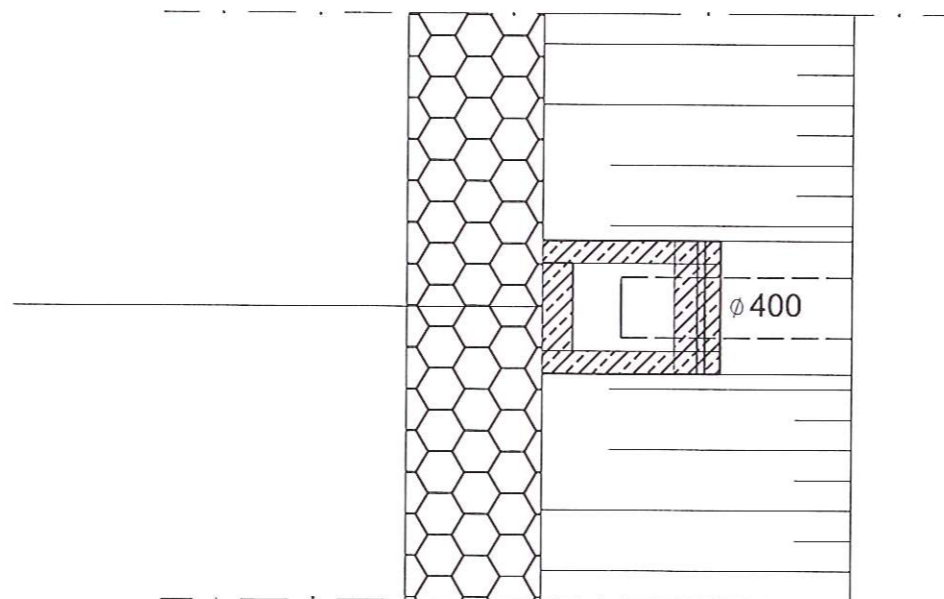
**STAROSTWO POWIATOWE**  
w Starogardzie Gdańskim  
Wydział Rozwoju Obszarów  
Wiejskich i Rolnictwa

<b>BIURO PROJEKTOWANIA I NADZORU BUDOWLANEGO</b>			
<b>MACIEJ DANIEL</b>			
ul. Paderewskiego 16, 86-300 Grudziądz NIP 876-101-09-67 tel. 0601 889 879 tel./fax. 056/4662072			
Nazwa i adres obiektu: <b>Budowa sieci kanalizacji deszczowej,</b> <b>dz. nr 157, 158, 601, obr. Wielki Bukowiec</b>			
Inwestor: <b>Powiatowy Zarząd Dróg w Starogardzie Gdańskim</b> <b>ul. Mickiewicza 9</b> <b>83-200 Starogard Gdański</b>			
Nazwa rysunku: <b>SCHEMAT OSADNIKA WIROWEGO</b>			
Projektant: <b>mgr inż. Maciej Daniel</b> <small>uprawnienia budowlane do projektowania i sprawdzania w specjalności sieci i instalacje sanitarnych nr ewidencyjny GP.1.7342/129/TO/92</small>			
Sprawdzający: <b>mgr inż. Karol Stanowski</b> <small>Uprawnienia budowlane do projektowania i sprawdzania w specjalności sieci i instalacje sanitarne nr ewidencyjny KUP/0057/POOS/10</small>			
Asystent: <b>mgr inż. Barbara Mania</b>			
Data: <b>09.2015r.</b>	Branża: <b>sanitarna</b>	Skala: <b>schemat</b>	Numer rysunku: <b>4</b>

**SZCZEGÓŁ WYLOTU KANALIZACJI DESZCZOWEJ  
PRZEKRÓJ PIONOWY A-A**



**WIDOK Z GÓRY**



**STAROSTWO POWIATOWE  
w Starogardzie Gdańskim  
Wydział Rozwoju Obszarów  
Wiejskich i Rolnictwa**

<b>BIURO PROJEKTOWANIA I NADZORU BUDOWLANEGO MACIEJ DANIEL</b>			
ul. Paderewskiego 16, 86-300 Grudziądz NIP 876-101-09-67 tel. 0601 889 879 tel./fax. 056/4662072			
Nazwa i adres obiektu: <b>Budowa sieci kanalizacji deszczowej, dz. nr 157, 158, 601, obr. Wielki Bukowiec</b>			
Inwestor: <b>Powiatowy Zarząd Dróg w Starogardzie Gdańskim ul. Mickiewicza 9 83-200 Starogard Gdański</b>			
Nazwa rysunku: <b>SCHEMAT WYLOTU ŚCIEKÓW DESZCZOWYCH</b>			
Projektant: <b>mgr inż. Maciej Daniel</b> <small>uprawnienia budowlane do projektowania i sprawdzania w specjalności sieci i instalacje sanitarnych nr ewidencyjny GP.1.7342/129/TO.92</small>			
Sprawdzający: <b>mgr inż. Karol Stanowski</b> <small>uprawnienia budowlane do projektowania i sprawdzania w specjalności sieci i instalacje sanitarne nr ewidencyjny KUP.0057/POOS/10</small>			
Data: <b>09.2015r.</b>	Branża: <b>sanitarna</b>	Skala: 1:50	Numer rysunku: 5

KOPIA MAPY EWIDENCYJNEJ  
SKALA 1:2000  
Układ wsp. płaskich: 2000 strefa 6 (18°), układ odn.: Kransztadt 60



STAROSTWO POWIATOWE  
w Starogardzie Gdańskim  
Wydział Rozwoju Obszarów  
Wiejskich i Rolnictwa

<b>BIURO PROJEKTOWANIA I NADZORU BUDOWLANEGO</b>			
<b>MACIEJ DANIEL</b>			
ul. Paderewskiego 16, 86-300 Grudziądz NIP 876-101-09-67			
tel. 0601 889 879 tel./fax. 056/4662072			
Nazwa i adres obiektu: Budowa sieci kanalizacji deszczowej, dz. nr 157, 158, 601, obr. Wielki Bukowiec			
Inwestor: Powiatowy Zarząd Dróg w Starogardzie Gdańskim ul. Mickiewicza 9 83-200 Starogard Gdański			
Nazwa rysunku: MAPA EWIDENCYJNA			
Projektant: mgr inż. Maciej Daniel uprawnienia budowlane do projektowania i nadzoru w specjalności sieci i instalacje sanitarne nr ewidencyjny GP.1.7342/129/1202			
Sprawdzający: mgr inż. Karol Stanowski uprawnienia budowlane do projektowania i sprawdzania w specjalności sieć i instalacje sanitarne nr ewidencyjny KLP.0001/PC00070			
Data: 09.2015r.	Branża: sanitarna	Skala: skala 1:2000	Numer rysunku: 6

RR. 6341.44.2015  
za dowodem doręczenia

## *Decyzja*

Na podstawie art. 122 ust. 1 pkt 1 i 3, art. 140 ust. 1 ustawy z dnia 18 lipca 2001 r. Prawo wodne (Dz. U. 2015 r. poz. 469) i art. 104 ustawy z dnia 14 czerwca 1960 r. Kodeksu postępowania administracyjnego (Dz. U. 2013 r. poz. 267) oraz zarządzenia nr 50/2014 Starosty Starogardzkiego z dnia 9 lipca 2014 r. w sprawie upoważnień do wydawania decyzji administracyjnych, postanowień i zaświadczeń oraz ich podpisywania,

### *Starosta Starogardzki orzeka:*

- I. *Udzielić Powiatowemu Zarządowi Dróg w Starogardzie Gd. pozwoleń wodnoprawnych na:*
  - 1/ odprowadzanie podczyszczonych wód opadowych i roztopowych do ziemi (zbiornik przeciwpożarowy na terenie działki nr 158 – obręb Wielki Bukowiec) z terenu pasa drogowego drogi powiatowej nr 2719G o powierzchni 0,41 ha (działka nr 601 – obręb Wielki Bukowiec), gm. Skórcz w ilości  $Q_{max} = 62,17$  l/s,
  - 2/ wykonanie wylotu wód opadowych i roztopowych do zbiornika przeciwpożarowego na terenie działki nr 158 – obręb Wielki Bukowiec o średnicy DN 400 mm w miejscu o następujących współrzędnych geograficznych:  $53^{\circ} 49' 14,21''$  szerokości geograficznej północnej i  $18^{\circ} 28' 01,21''$  długości geograficznej wschodniej,
- II. *Zobowiązać Stronę do:*
  - 1/ wykonania wylotu zgodnie z operatem wodnoprawnym i projektem technicznym,
  - 2/ prowadzenia dokumentacji eksploatacyjnej (książka dokumentacji czyszczeń studzienek kontrolnych), w której notowany będzie termin czyszczenia, a na odbiór osadów należy zawrzeć umowę z przedsiębiorstwem posiadającym stosowne pozwolenie na gospodarkę odpadami,
  - 3/ wykonywania przeglądów eksploatacyjnych urządzeń oczyszczających co najmniej dwa razy w roku,
  - 4/ pokrycia ewentualnych szkód w stosunku do osób trzecich powstałych w związku z prowadzonymi pracami związanymi z niniejszą inwestycją.
- III. Pozwolenia wodnoprawnego określonego w pkt. I. 1 udzielić Stronie do dnia 14.10.2025 r.
- IV. Niniejsza decyzja została przygotowana w oparciu o:
  - „Operat wodnoprawny na wykonanie wylotu do istniejącego zbiornika oraz odprowadzanie wód opadowych i roztopowych z terenu drogi powiatowej nr 2719G do gruntu – działka nr 158 obręb Wielki Bukowiec” opracowany przez Biuro Projektowania i Nadzoru Budowlanego – wrzesień 2015 r.
- V. Pozwolenie wodnoprawne nie rodzi praw do nieruchomości i urządzeń koniecznych do jego realizacji oraz nie narusza prawa własności i uprawnień osób trzecich przysługujących wobec tych nieruchomości i urządzeń.

## *Uzasadnienie*

Starosta Starogardzki wszczął postępowanie administracyjne na wniosek Biura Projektowego i Nadzoru Budowlanego z siedzibą w Grudziądzu występującego w imieniu Powiatowego Zarządu Dróg w Starogardzie Gd. w sprawie udzielenia pozwoleń wodnoprawnych na:

- 1/ odprowadzanie podczyszczonych wód opadowych i roztopowych do ziemi (zbiornik przeciwpożarowy na terenie działki nr 158 – obręb Wielki Bukowiec) z terenu pasa drogowego drogi powiatowej nr 2719G o powierzchni 0,41 ha (działka nr 601 – obręb Wielki Bukowiec), gm. Skórcz w ilości  $Q_{max} = 62,17$  l/s,
- 2/ wykonanie wylotu wód opadowych i roztopowych do zbiornika przeciwpożarowego na terenie działki nr 158 – obręb Wielki Bukowiec o średnicy DN 400 mm w miejscu o następujących współrzędnych geograficznych:  $53^{\circ} 49' 14,21''$  szerokości geograficznej północnej i  $18^{\circ} 28' 01,21''$  długości geograficznej

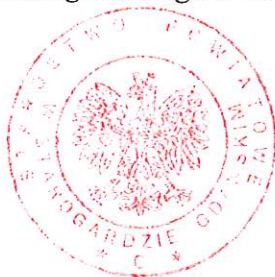
Korzystanie z wód polegające na wprowadzaniu podczyszczonych wód opadowych i roztopowych do ziemi oraz wykonanie wylotu, nie narusza ustaleń wynikających z planu gospodarowania wodami na obszarze dorzecza Wisły zatwierdzonego przez Prezesa Rady Ministrów w dniu 22 lutego 2011 r. (MP nr 49, poz. 549). Realizowana przez Powiatowy Zarząd Dróg gospodarka ściekowa nie stanowi ryzyka nie osiągnięcia celów środowiskowych oraz pozostałych ustaleń art. 125 ustawy z dnia 18 lipca 2001 r. Prawo wodne (Dz. U. 2015 r. poz. 469).

Po przeanalizowaniu załączonego do wniosku „Operatu wodnoprawnego” stwierdzono, że nie ma przeszkód do wydania pozwoleń wodnoprawnych zgodnie z wnioskiem, w związku z czym orzeczono jak w sentencji decyzji.

Pouczenie:

Starosta Starogardzki informuje, że w związku z art. 135 pkt 3 ustawy z dnia 18 lipca 2001 r. Prawo wodne (Dz. U. 2015 r. poz. 145) pozwolenie wodnoprawne wygasa jeżeli: „zakład nie rozpoczął wykonywania urzędzeń wodnych w terminie 3 lat od dnia, w którym pozwolenie na wykonanie tych urzędzeń stało się ostateczne”.

Od niniejszej decyzji służy Stronom odwołanie do Dyrektora Regionalnego Zarządu Gospodarki Wodnej w Gdańsku, ul. Ks. Rogaczewskiego 9/19, 80-804 Gdańsk za pośrednictwem Starosty Starogardzkiego w terminie 14 dni od dnia jej doręczenia.



**Z up. Starosty**  
**Jerzy Komorowski**  
 Naczelnik Wydziału Rozwoju  
 Obszarów Wiejskich i Rolnictwa

*Otrzymują:*

- 1/ Biuro Projektowania i Nadzoru Budowlanego, ul. Paderewskiego 16, 86-300 Grudziądz.
- 2/ Zarząd Dróg Powiatowych w Starogardzie Gd., ul. Mickiewicza 9, 83-200 Starogard Gd.
- 3/ Gmina Wiejska Skórcz, ul. Dworcowa 6, 83-220 Skórcz.
- 4/ A/a.

Zwolniono z opłaty skarbowej na podstawie art. 7 pkt 3 ustawy z dnia 16 listopada 2006 r. O opłacie skarbowej (Dz. U. Nr 225 poz. 1635).